

Tu lubi się mieszkać

PO.LUB

POWIAT LUBLINIECKI



Zobacz nasz
przewodnik
ON-LINE



**Przewodnik
turystyczny**



Zobacz FILM



Jak korzystać z kodów QR

Niektórym treściom w przewodniku towarzyszy kod QR. Jego celem jest poszerzenie treści o materiały on-line, np. filmy lub zdjęcia.

1. Sprawdź, czy twój telefon odczytuje automatycznie kody QR. Jeżeli nie, ściągnij aplikację do odczytywania kodów QR.
2. Zeskanuj kod QR i zyskaj dostęp do dodatkowych zdjęć i filmów.





Witamy Cię Turysto w powiecie lublinieckim, na Śląsku!



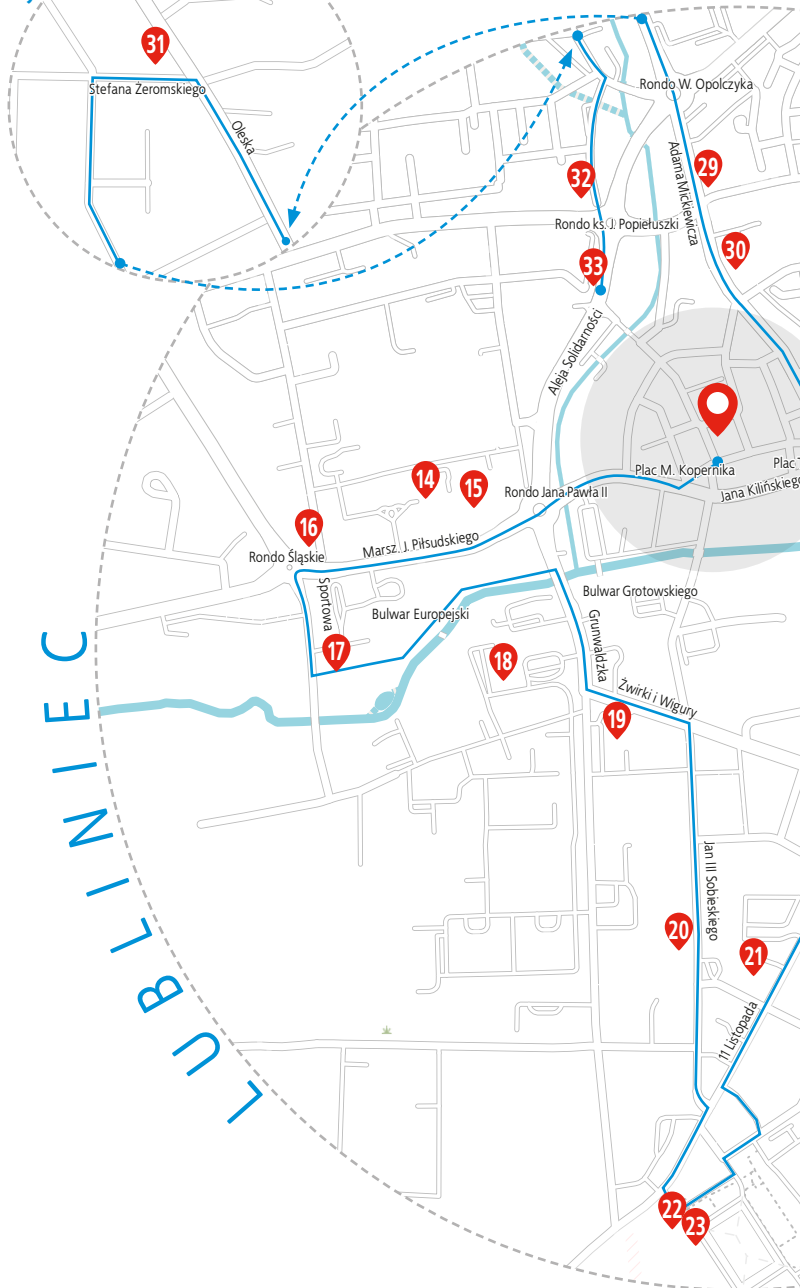
- Pewnie jesteś zdziwiony, bo Śląsk kojarzy Ci się z kopalniami i industrialnym krajobrazem w odcieniach szarości. Otóż – nasz drogi wędrowco – jesteś w błędzie. Znajdujesz się właśnie w zielonym zakątku Śląska!
- Ziemia Lubliniecka zarówno pod względem historycznym jak i gospodarczo-społecznym związana jest ze Śląskiem. Mieszkańcy tych ziem w historycznych głosowaniach i plebiscytach zawsze opowiadali się za przynależnością do Ziemi Śląskiej. Ślązacy to wspaniali, bardzo gościnni i otwarci ludzie, również gwara, którą posługują się rdzenni mieszkańcy świadczy o śląskości tego regionu, więc *„witajcie u nos, obejrzyjcie i poznejcie klimat nadszyj ziymi, zoboczzcie co u nos piyknego, spróbujjcie naszego jedzynyia i maszkiejtów, poznejcie nos – Ślónzoków i wróćcie sam zaś!”*.
- Wybraliśmy dla Ciebie miejsca, które musisz zobaczyć, żeby powiedzieć „tak, zwiedziłem powiat lubliniecki”. Znajdziesz tu skrót informacji o miejscach i zabytkach wartych odwiedzenia. Jeżeli jednak jesteś niestrudzonym odkrywcą nowych miejsc, eksploatatorem żadnym głębszych pokładów wiedzy, zachęcamy do skorzystania z nieograniczonych zasobów Internetu.

Krótko, gdzie jesteś

- **Powiat Lubliniecki** położony jest na Wyżynie Śląskiej, w północno-zachodniej części województwa śląskiego, pomiędzy rzekami Małą Panwią na południu, a Liswartą na północnym wschodzie. Zajmuje powierzchnię ok. 822 km², zamieszkały jest przez ok. 80 tys. mieszkańców.
- Historycznie od zarania dziejów jest częścią Śląska, z którym od początku dzieli losy przynależąc do władztwa Piastów – książąt opolskich.
- Administracyjnie w skład powiatu wchodzi dziś: miasto Lubliniec, miasto-gmina Woźniki oraz gminy: Boronów, Ciasna, Herby, Kochanowice, Koszęcin i Pawonków.
- Powiat ma charakter rolniczo-przemysłowy. Około 50% jego powierzchni zajmują lasy z dużą liczbą stawów, zbiorników i cieków wodnych. Bogactwo przyrodnicze to m.in.: rezerwaty „Mikuliny”, „Cisy nad Liswartą”, Park Krajobrazowy „Lasy nad Górną Liswartą”, „Rajchowa Góra” czy „Góra Grojec”.

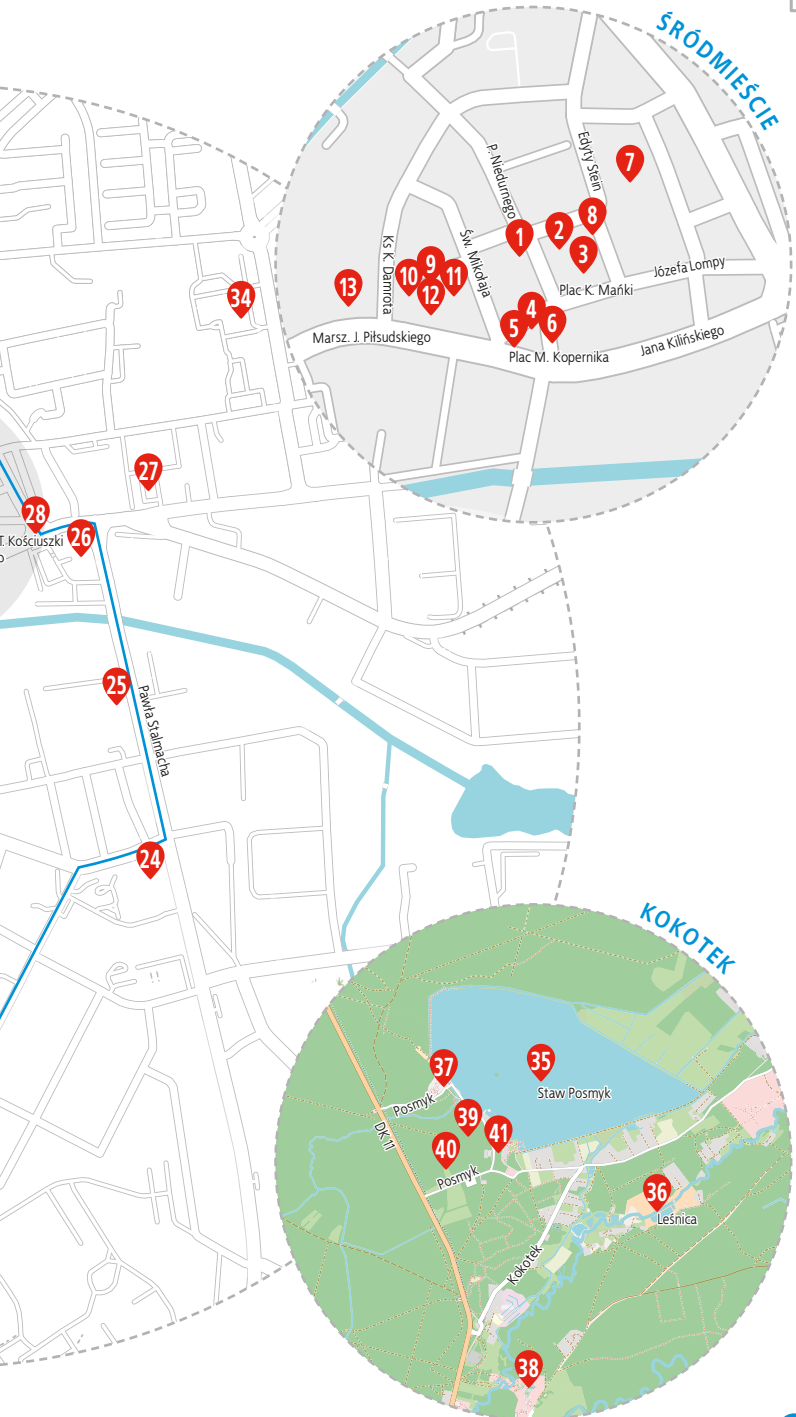


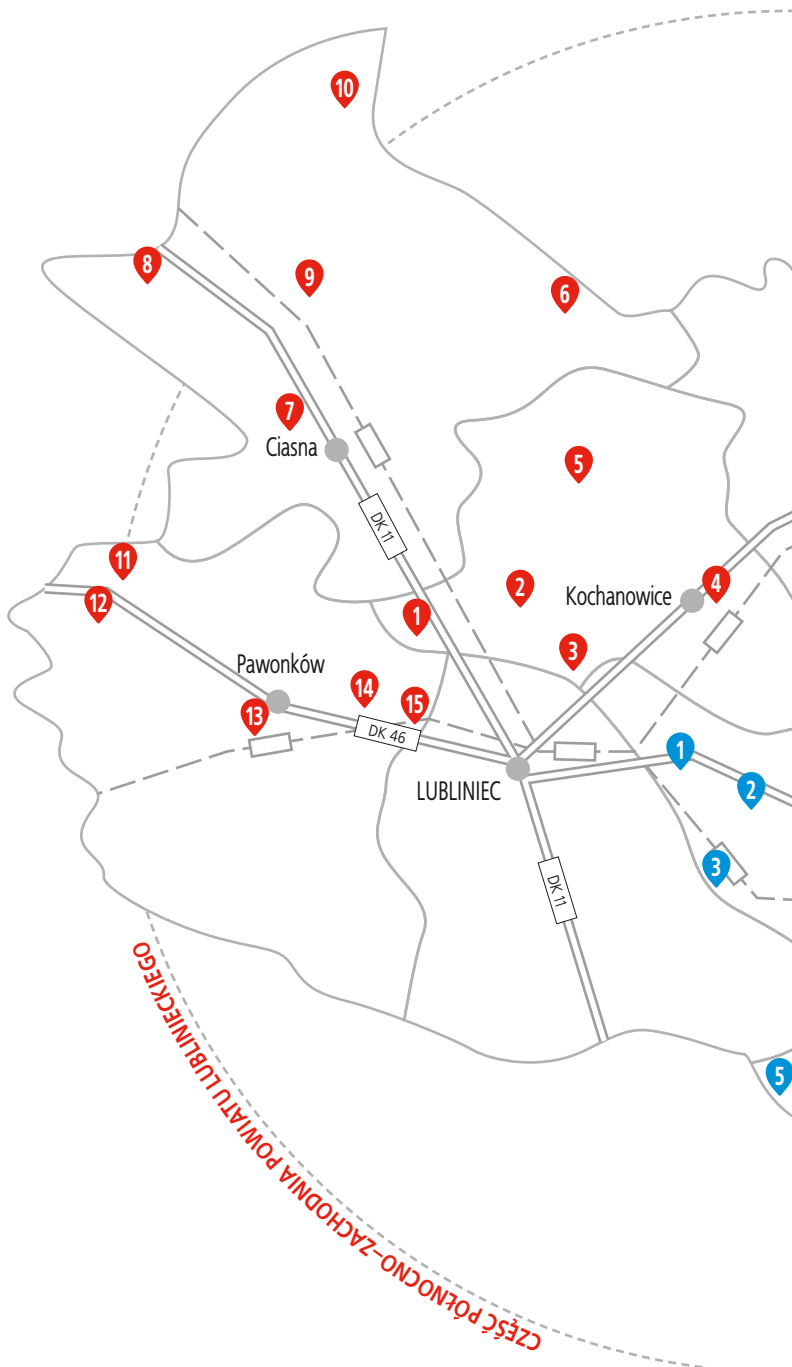
STEBLÓW



Mapy na podstawie: © autorzy OpenStreetMap

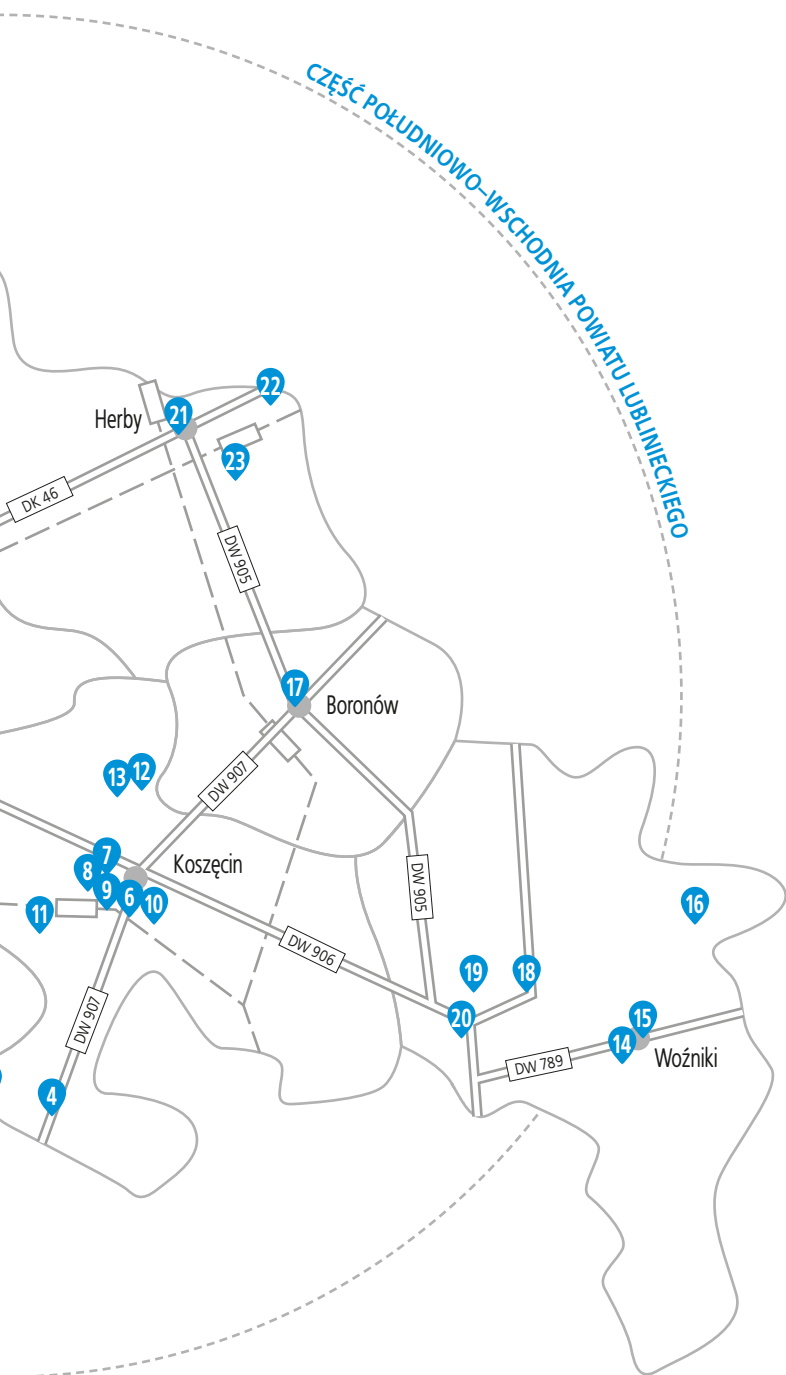






Mapy na podstawie: © autorzy OpenStreetMap





8



Zobacz FILM

1



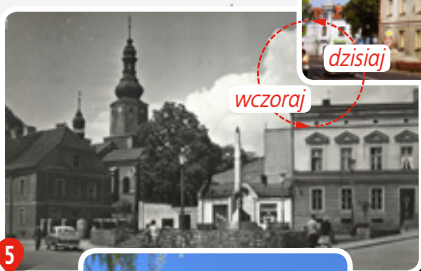
2



3



4



wczoraj

dzisiaj

5



Zobacz FILM

6



Zobacz FILM

7



8





Lubliniec i okolice

Spacerkiem po Lublińcu

Drogi Turysto!

Jesteś w jednym z najstarszych miast w Polsce, w średniowiecznym grodzie, który kryje w sobie wiele ciekawych miejsc i tajemnic, któremu od 2008 r. patronuje Edyta Stein. Chcemy Ci pokazać nasze miasto mniej konwencjonalnie. Gotów na wycieczkę? Zatem w drogę!

Lubliniec – Śródmieście

- Zacznijmy zwiedzanie w sercu miasta – na Rynku Głównym, który zachwyca piękną zabudową. **1** Rozejrzyj się wokół. Zwróć uwagę na kamieniczkę położoną w części zachodniej – dom nr 5. To najstarszy budynek rynku pochodzący z końca XVIII w. Znajdziesz go na pewno, tym bardziej że umieszczono na nim tablicę upamiętniającą Pawła Golasia – wybitnego powstańca śląskiego. A teraz spójrz w prawo – **budynek Cechu Rzemiosł Różnych** to dawny ratusz z 1821 r. W tym miejscu odczujesz też obecność innej postaci związanej z miastem – stoisz przecież obok **fontanny z rzeźbą Edyty Stein**, **2** właściwie małej Edytki spędzającej wakacje u dziadków – Adelajdy i Salomona Courant. Za chwilę dojdziemy do ich kamienicy. Jednak najpierw podejź do **figury św. Jana Nepomucena**, **3** która w przeszłości kilka razy zmieniała miejsce, by ostatecznie wrócić na rynek. Stąd już tylko kilka kroków do **placu Mikołaja Kopernika, czyli Małego Rynku**. **4** O jego ciekawej przeszłości świadczą chociażby poprzednie nazwy: Plac Solny, Kaczy Targ, Nowy Rynek. Handlowano tu solą, zbożem i innymi produktami. W latach 60. XX w. stała tu rakieta. **5** Później Mały Rynek stał się miejscem dla choinki bożonarodzeniowej. Dziś zobaczysz w tym miejscu rzeźbę plenerową przedstawiającą Edytę Stein autorstwa Stanisława Kowalczyka. **6** Piękna, choć mała, przestrzeń Małego Rynku jest przyjemnie zacieniona przez rosnące tu wierzby. Leży jednak przy ruchliwej ulicy.

- Wróćmy na Rynek Główny i podejźmy do narożnika północno-wschodniego, ponieważ będąc w Lublińcu, musisz odwiedzić **Muzeum Pro Memoria Edith Stein**. **7** Mieści się ono w domu należącym niegdyś do dziadków Edyty. Zwiedzając to piękne multimedialne muzeum, dowiesz się więcej o patronce miasta.

Muzeum Edyty Stein

Centrum Informacji

Turystycznej

ul. E. Stein 2, Lubliniec

tel.: 534 200 582

e-mail: cit@turystyczny.lubliniec.pl



- Czy zauważyłeś umieszczone w bruku małe tabliczki, biegnące od muzeum do pomnika małej Edytki? **8** Odczytasz z nich ważne daty i wydarzenia z życia świętej. Z lublinieckiego rynku – zgodnie ze średniowiecznymi schematami – wychodziły pod kątem prostym ulice. W dokładnych opracowaniach znajdziesz informację, że rynek

10



Zobacz FILM

9



11



10



13



12



Zobacz FILM

14



15



Zobacz FILM

16



Zobacz FILM

17





pierwotnie miał kształt prostokąta. Dziś przypomina raczej kwadrat. Łatwo to sprawdzić, patrząc na przebieg ulicy Edyty Stein. Dochodzi ona do rynku po łuku, bo to właśnie od strony wschodniej przesunięto zabudowę po pożarze z początku XIX w., zmieniając prostokąt na kwadrat. Warto wspomnieć, że rynek nosi imię Konrada Mańki zamordowanego przez hitlerowców w 1942 r. za przynależność do organizacji konspiracyjnej.

- Proponujemy teraz przejść w stronę **kościółka pw. św. Mikołaja** wzniesionego w formie murowanej z kamienia i cegły w XVI w. **9** Jednak świątynia na tym miejscu istniała już znacznie wcześniej. Podejdź do jej ściany północnej. Dostrzeżesz na niej tzw. reper, czyli wysokościowy znak geodezyjny. **10** Czy odczytałeś zapisaną tam liczbę? To wysokość bezwzględna dla miasta. Kiedy wejdiesz do kościoła, zobaczysz w ołtarzu głównym figurę patrona tego miejsca – św. Mikołaja. **11** Ona też kryje pewną ciekawostkę. Zwróć uwagę na złote kule, które są jednym z atrybutów tego świętego. Co oznaczają? Pewnie bez trudu znajdziesz odpowiedź na to pytanie. Koniecznie wejdź do kaplicy Cellarych. To ta po prawej stronie. Wzniesiona w 1648 r. przez Andrzeja Cellarego, właściciela dóbr lublinieckich, jest ozdobiona pięknymi freskami przedstawiającymi żywot Karola Boromeusza. **12** Zwiedzając najstarszy kościół w Lublińcu musisz jeszcze podejść do ściany południowej, w której umieszczono kopię obrazu Matki Boskiej Częstochowskiej na pamiątkę pobytu w Lublińcu oryginalnego obrazu w 1655 r., kiedy to wywieziono go z Częstochowy przed szwedzkim oblężeniem Jasnej Góry.

- Wychodząc z kościoła, skieruj się na zachód. Jesteś u zbiegu ulicy Konstantego Damrota i Józefa Piłsudskiego. Przed tobą piękna narożna kamienica, w której w XIX w. mieściła się drukarnia założona przez Konstantego Kolano. **13** Od tego czasu zastosowanie budynku – jak to na ogół bywa – zmieniło się wiele razy.

- Przechodząc nad Potokiem Steblowskim udajemy się w stronę **kościółka pw. św. Stanisława Kostki i klasztoru (1928–1931) należącego do zgromadzenia Misjonarzy Oblatów Maryi Niepokalanej**. **14** W parku okalającym ten obiekt zobaczysz pomnik św. Eugeniusza de Mazenod – założyciela wspomnianego zgromadzenia. **15** Znajduje się tu również grotta Matki Boskiej z Lourdes. Historia tego miejsca zaczęła się jednak od fundacji Franciszka Grotowskiego, który zapisał część swojego majątku na budowę sierocińca funkcjonującego od 1848 r. do I wojny światowej. Podupadający obiekt zakupili w 1922 r. Oblaci, organizując w nim Niższe Seminarium Duchowne. Dziś w tym budynku mieści się Zespół Szkół im. św. Edyty Stein Katolickiego Stowarzyszenia Wychowawców.

- Wychodząc główną bramą kieruj się prawo w stronę Ronda Śląskiego. Po prawej stronie zobaczysz kolorowy malunek na ścianie budynku. Mural „Świat Zofii” autorstwa Damiana Malczewskiego powstał, aby promować czytelnictwo. **16** Jego lokalizacja nie jest dziełem przypadku. Po drugiej stronie ronda znajduje się **Miejsko-Powiatowa Biblioteka im. Józefa Lompy w Lublińcu – Lubiteka**. **17** Budynek zaprojektowany jest w stylu skandynawskim. Dominującym elementem architektonicznym jest tu plaster miodu nawiązujący do pasji patrona biblioteki – Józefa Lompy, miłośnika pszczół. Obiekt nie zawiera barier architektonicznych i jest dostosowany nie tylko dla potrzeb osób z dysfunkcjami ruchowymi, ale też dla osób słabowidzących. Od strony południowej – opadającej w stronę doliny Lublinicy, znajduje się tarasowy, ogólnodostępny ogród połączony ze zrewitalizowanym terenem rekreacyjnym nad Lublinicą. Aleja spacerowa nosi nazwę Bulwaru Europejskiego, została oddana do użytku w sierpniu 2020 r. i obejmuje ciągi pieszo-rowerowe, place zabaw i place rekreacyjne oraz tężnię solankową.

12

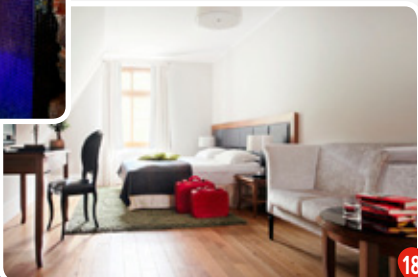


Zobacz FILM

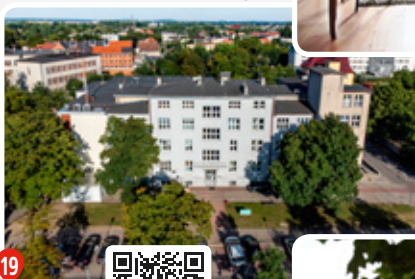
18



18



18



19



Zobacz WIĘCEJ



19





Pałac neobarokowy w Lublińcu



- Pierwotnie zamek „fortalicjum” Piastów Opolskich z XIV w. Przebudowany w XVII i XVIII w. Siedziba właścicieli Lublińca, m.in.: rodów Kochcicki, Cellary, Garnier, Grotowski. Od połowy XIX w. zamek pełnił różne funkcje publiczne, był tutaj Sąd Powiatowy, Starostwo Powiatowe, Szpital dla Chorych Umysłowo i Zakład Psychiatryczny. Za sprawą Fundacji Zamek Lubliniecki oraz ówczesnego właściciela obiekt został w 2010 r. – po 5 latach – odbudowany i ponownie zachwyca jak za czasów swojej świetności. W 2005 r., gdy zaczęła się odbudowa w zamku poza murami, zabytkowymi sklepieniami na parterze i kilkunastoma zabytkowymi stopnicami starej klatki schodowej nie zostało nic. Wszystkie elementy zostały odbudowane ogromnym nakładem sił, środków i wielkiej determinacji gospodarzy
- Obecnie mieści się tutaj **Hotel Zamek Lubliniec** oferujący 45 komfortowo wyposażonych pokoi w standardzie 4 gwiazdek i zachwyca jak za czasów dawnej świetności.
- W 2012 r. w pradawnych piwnicach zamkowych otwarte zostało butikowe SPA, które według wielu uchodzi za jedno z najładniejszych w Europie. Niepowtarzalny urok tego miejsca powstał dzięki połączeniu nowoczesnego designu z surowymi, średniowiecznymi murami oraz idealnie dobranej iluminacji. Do dyspozycji gości jest panoramiczna sauna sucha oraz szklana łaźnia parowa, basen witalny oraz ścieżka wrażeń wodnych.

Hotel Zamek Lubliniec

ul. Grunwaldzka 40, 42-700 Lubliniec

tel.: 34 37 37 890, 781 705 300

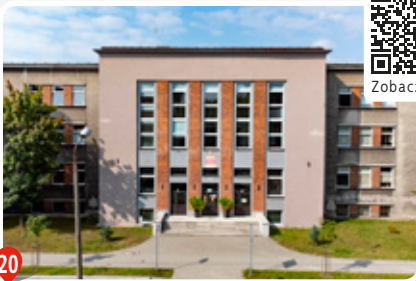
e-mail: recepcja@zameklubliniec.com.pl

www.zameklubliniec.pl



- Wychodząc z Bulwaru Europejskiego, znajdziemy się na ul. Grunwaldzkiej. Na wprost zauważyć można piękny skwer im. Franciszka Grotowskiego, na którym w sezonie zimowym działa sztuczne lodowisko, sprawiając frajdę nie tylko najmłodszym mieszkańcom miasta i okolic. Spacerując ul. Grunwaldzką, przechodzisz przez most nad Lublinicą. Warto dobrze się przyjrzeć jego balustradzie, znajdziesz na niej rok budowy mostu. Dochodzisz do **pałacu neobarokowego nazywanego przez mieszkańców Zamkiem Lublinieckim**. Jak się domyślasz, jego historia jest bardzo bogata w wydarzenia. Kolejne rozbudowy, przebudowy i zmiany właścicieli to materiał na osobne opracowanie. Obecnie – odrestaurowany – pięknie prezentuje się turystom, oferując miejsca hotelowe i restaurację. **18**
- Dochodzimy do skrzyżowania z ul. Żwirki i Wigury. W tym miejscu należy przypomnieć kolejne postaci, które zapisały się w historii Lublińca. Bracia Seltenowie – Bernard i Ison – byli twórcami „Fundacji budowy szpitala dla leczenia biednych chorych bez różnicy na wyznanie”. Ich rodzina, przybyła do Lublińca w XIX w., była związana również z Wrocławiem, gdzie obaj fundatorzy spoczęli na cmentarzu żydowskim. Przeznaczili oni ogromną sumę na zakup parceli, materiałów budowlanych oraz budowę szpitala, który rozpoczął działalność 1 czerwca 1882 r. Przeznaczenie tego budynku (później rozbudowanego) nie zmieniło się, stoisz przed **Szpitalem Powiatowym**. **19**

14



Zobacz FILM

20



Zobacz FILM



21



22



Zobacz WIĘCEJ



23



24



25



Zobacz WIĘCEJ



26



Zobacz FILM





- Teraz proponujemy przejść kawałek ul. Żwirki i Wigury i skręcić w ul. Sobieskiego. To przy niej mieści się **budynek Zespołu Szkół nr 1 im. Adama Mickiewicza**. **20** Tradycje szkoły sięgają roku 1922. Naprzeciwko szkoły znajduje się **cmentarz żydowski**, a raczej to, co udało się z niego uratować. Zobaczysz tu małe lapidarium utworzone z zachowanych macew lub ich fragmentów oraz tzw. ohel, czyli żydowski grobowiec w kształcie namiotu rodziny Koenigsbergerów. **21** Na cmentarzu pochowano dziadków patronki miasta – Adelajdę i Salomona Courant – oraz jej dwóch braci. Idąc dalej ulicą Sobieskiego zobaczysz **koszary Jednostki Wojskowej Komandosów**. **22**
 - Jednostka Wojskowa Komandosów to najstarsza jednostka „specjalsów” w Wojsku Polskim. Lublinieccy komandosi to elita wojska, przygotowani są do prowadzenia pełnego spektrum operacji specjalnych – od rozpoznania po akcje bezpośrednie. Mogą działać na lądzie i w wodach śródlądowych w dowolnej szerokości geograficznej. Prowadzą akcje bezpośrednie, rozpoznanie specjalne oraz wsparcie militarne (m.in. szkolenie i doradztwo). JWK jest pierwszą jednostką wojsk specjalnych, która certyfikowała w NATO swoją zdolność do zapobiegania rozprzestrzenianiu się broni masowego rażenia (MERT). Swojego perfekcyjnego wykształcenia dowiedli podczas misji zagranicznych, w których biorą udział od 2001 roku. Ich szlak bojowy wiedzie przez Macedonię, Irak, Pakistan, Syrię, Czad, Kongo i Afganistan. Za nimi setki niebezpiecznych operacji: prowadzili rozpoznanie specjalne i akcje bezpośrednie, rozbijali siatki terrorystyczne i zatrzymywali najgroźniejszych przestępców, likwidowali składy broni i materiałów wybuchowych. **23**
 - Idąc w kierunku ul. 11 Listopada, dojdiesz do ul. Żwirki i Wigury. Teraz skruc w prawo, aby dojść do ul. P. Stalmacha. Po prawej stronie mijasz dawną Restaurację Strzelnica, której powstanie związane było z powołaniem do życia w czerwcu 1811 r. Bractwa Kurkowego w Lublińcu. Wybudowany rok później mały domek z muru pruskiego, został zniszczony przez wojsko rosyjskie postępujące za wojskami Napoleona w 1812 r. Później powstał murowany piętrowy budynek, który stał się po kolejnych rozbudowach największą w mieście salą widowiskową. Urządzano tu rocznicowe obchody różnych świąt, widowiska teatralne i zabawy taneczne. W latach 30. XIX w. pisano, iż w Lublińcu istnieje „strzelnica wraz z urządzeniami do rozrywki”. **24**
 - Teraz skieruj się do centrum, idąc wzdłuż ul. P. Stalmacha na północ. Po lewej miniesz piękny zabytkowy budynek, który przez wiele lat był siedzibą szkoły podstawowej, a zaraz za nim zobaczysz **obecną siedzibę Zespołu Pieśni i Tańca Halka** (ul. P. Stalmacha 12). **25** Budynek w przeszłości pełnił funkcję elektrowni produkującej prąd stały. Przechodząc mostem nad Lublinicą, warto przypomnieć sobie postać św. Jana Nepomucena. Właśnie w tym miejscu w przeszłości stała jego figura, którą obejrzałeś już na rynku. Dochodzimy do kolejnego zabytkowego **kościółka pw. Podwyższenia Krzyża Świętego**, **26** który został ufundowany przez księcia opolskiego Jana II Dobrego w 1505 r. Zgodnie z podaniem ludowym w tym miejscu już w 1272 r. książę Władysław I Opolski zbudował małą kapliczkę leśną. Prawie od samego początku towarzyszył kościołowi przytułek dla biednych usytuowany pierwotnie za bramą miejską. Budynek przytułku zniknął z krajobrazu miejskiego ostatecznie w 1966 r. Różne były losy tej świątyni w ciągu stuleci. Sięgając do nowszej historii, trzeba przypomnieć, że w latach 1926 – 1939 funkcjonowała tu parafia wojskowa pw. św. Michała Archanioła dla stacjonującego w mieście 74. Górnośląskiego Pułku Piechoty. Podczas gruntownego remontu kościoła w 2014 r. odnaleziono piękny obraz przedstawiający



27



28



29



30



31



Zobacz FILM



Zobacz FILM



32



33



34





św. Michała Archanioła. Uznany za bezpowrotnie zaginiony, był ukryty w ołtarzu bocznym. Może i drugi z obrazów – Błogosławieństwo żołnierza – kiedyś się odnajdzie?

- Spójrz teraz w stronę marketu, obok którego znajduje się parking (ul. Plebiscytowa). Do 1972 r. można było zobaczyć w tym miejscu kolejny zabytek – **kościół ewangelicki pw. Świętej Trójcy**. ²⁷ a obok budynek plebanii. Gmina ewangelicka powstała w Lublińcu w 1816 r., zaś w 1848 r. przystąpiła do budowy wspomnianego kościoła. Szkoda,

że decyzją władz powiatowych z 1972 r. z mapy miasta świątynia bezpowrotnie znikła.

- Przejdźmy w stronę ul. A. Mickiewicza – widzisz jej wylot na stację benzynową BP przy światłach. Jesteś na **Placu Kościuszki**. ²⁸ Rozległy teren, na którym kiedyś zbiegało się wiele ulic, został na początku XIX w. przebudowany w wyniku rozbiórki bramy miejskiej (Tarnogórskiej). A my podążamy w górę ul. Mickiewicza. **W domu nr 9, w którym przez kilkadziesiąt lat mieściła się poczta, urodził się w 1879 r.**

Hans Lammers – szef kancelarii III Rzeszy. ²⁹ Na skraju wioski Radzieje na Mazurach, między Wilczym Szańcem w Gierłozoy a Mamerkami, znajduje się także jego wojenna kwatery. Będąc w Lublińcu, musisz jeszcze zobaczyć **miejsce, gdzie do 3 września 1939 r. stała synagoga**, kolejne potwierdzenie przedwojennej wielokulturowości społeczności Lublińca. Podejdźmy do domu nr 26. Został wzniesiony właśnie w miejscu dawnej synagogi spalanej przez Niemców w trzecim dniu wojny

wraz z towarzyszącymi jej zabudowaniami (domek kantora, mykwa, altanka – dziś teren pawilonu meblowego). W bruku chodnika zauważysz pamiątkową tablicę. ³⁰ Nieopodal (ul. Mickiewicza 38) stał dom wybudowany przez Feliksa Koenigsbergera. Zetknąłeś się już z tym nazwiskiem, odwiedzając cmentarz żydowski. W 2015 r. podczas rozbiórki domu znaleziono na poddaszu dwie hebrajskie księgi liturgiczne, które prawdopodobnie uratowano z pożaru bożnicy.

- W tym momencie najlepiej byłoby udać się w stronę ronda Władysława Opolczyka i dalej ul. Zwycięstwa przechodzącą w ul. Oleską do skrzyżowania z ul. S. Żeromskiego, aby zobaczyć w północnej dzielnicy miasta – Stebłowiu – pierwsze w Polsce i na świecie **sanktuarium pw. św. Teresy Benedykty od Krzyża (Edyty Stein)**.

³¹ Dzieli cię od tego miejsca niespełna kilometr. Wystrój świątyni posiada wiele nawiązań do judaizmu, z którego wywodzi się patronka miasta.

- Wróć do centrum. Idąc wzdłuż Skweru Rodziny Stein, podejdź do **kościółka pw. św. Anny**. ³² Znajduje się on na Szlaku Zabytków Architektury Drewnianej województwa śląskiego. Zbudowany w połowie XVII w. z fundacji Andrzeja Cellarego, posiada barokowy ołtarz z rzeźbami czterech ewangelistów, piękne zabytkowe obrazy i kartusz upamiętniający odbudowę kościoła w 1754 r. Przez pewien czas (1826 – 1850) był użytkowany przez ewangelików. Za ołtarzem głównym można zobaczyć kamień węgielny poświęcony przez Jana Pawła II 20.06.1983 r. podczas drugiej pielgrzymki do Polski.

- Przechodząc Aleją Solidarności, zauważysz ogromny **głaz z tablicą upamiętniającą 20-lecie przemian społeczno-gospodarczych w naszym kraju**. ³³ W mieście jest wiele tablic przypominających ważne postaci i wydarzenia, jak chociażby ta, którą w 1999 r. umieszczono na budynku Starostwa Powiatowego. Jest ona związana z pobytem marszałka Józefa Piłsudskiego w Lublińcu 26 sierpnia 1922 r., **celem uczczenia powstańców śląskich**. ³⁴

- Na zakończenie pierwszej trasy naszej wycieczki proponuję udać się do **Kokotka** turystyczno-wypoczynkowej dzielnicy miasta. Możesz tam dotrzeć malowniczo poprowadzoną przez las ścieżką rowerową. Dużą atrakcją Kokotka są rozległe sosnowe lasy, meandrująca rzeka Mała Panew i Leśnica oraz zagubione wśród lasów stawy: Piegża i Posmyk. W Kokotku można wypoczywać nie tylko



35



36



37



38



39



40



41



41



Zobacz FILM





latem uprawiając turystykę pieszą, rowerową i konną, ale również zimą, jeżdżąc na nartach biegowych. Największym akwenem jest Posmyk, liczący około 1,7 km długości i nieco mniej niż 1 km szerokości. Nad nim też ulokowały się ośrodki wypoczynkowe, oferujące cały wachlarz możliwości rekreacji. **35**

- Dla miłośników wypoczynku na łonie natury interesującą propozycją będzie miejsce nazywane „**Łowisko Leśnica**”. **36** Obiekt stanowią trzy stawy dostępne dla amatorów wędkarstwa. Tutaj łowić może każdy, kto ma na to ochotę. Nie wymagane jest bowiem posiadanie karty wędkarskiej. Całkowita powierzchnia lustra wody to prawie hektar. Na miejscu istnieje możliwość wypożyczenia wędki i grillowania złowionej ryby. Miejsce jest atrakcyjne dla rodzin z dziećmi i nie tylko.

- Ośrodek Wypoczynkowy **Posmyk Leśne Ustronie** dysponuje m.in. domkami campingowymi, salą konferencyjną i restauracją myśliwską. W Ośrodku również: wypożyczalnia kajaków, łódek i rowerów oraz boiska do siatkówki, badmintonu i koszykówki, plac zabaw, w sąsiedztwie – kort tenisowy. **37**

- Nad Posmykiem znajduje się **Ośrodek Harcerski „Kokotek”** organizujący obozy pod namiotami, w domkach i hotelu, rajdy, zielone szkoły i biegi na orientację. Ośrodek zapewnia fachową kadrę, wyżywienie oraz opiekę medyczną. Znajdują się tu boiska do piłki nożnej i siatkówki, basen kąpielowy oraz amfiteatr. **38**

- Kokotek znany jest też jako miejsce rozgrywania ekstremalnych zawodów pod nazwą **Bieg Katorżnika**, który organizatorzy promują jako: „woda, bagno, rowy, błoto, smród i stęchlizna, pijawki i inne robactwo, czyli środowisko przyjazne każdemu Katorżnikowi”. Jest to ekstremalny bieg, w którym uczestnicy ściągają się na dystansie 10 km przez lasy i bagna, zdając egzamin z wytrzymałości fizycznej i psychicznej. **39**

- Mundurowi rywalizują natomiast w prestiżowym **Biegu Przetajowym o Nóż Komandosa, im. gen. broni Włodzimierza Potasińskiego**. **40** Startujący w mistrzostwach są żołnierzami, pracownikami lub funkcjonariuszami służb mundurowych w służbie czynnej lub rezerwie.

- Co jeszcze warto zobaczyć w tej dzielnicy? W Kokotku znajduje się **Oblackie Centrum Młodzieży NINIWA** – organizator Festiwalu Życia, kolebka wypraw rowerowych ojca Tomasza Maniury. **41**

- Czas zakończyć nasz spacer po Lublińcu, choć temat jeszcze nie został wyczerpany. Może znajdzie miejsce w kolejnych opracowaniach?

Ośrodek Wypoczynkowy Posmyk Leśne Ustronie

42-700 Lubliniec – Kokotek,
tel.: 608 405 011, 602 738 019
e-mail: a.turynski@wp.pl



Ośrodek Szkoleniowo- Wypoczynkowy Hufca ZHP Lubliniec „Kokotek”

ul. Pusta Kuźnica 23,
42-700 Lubliniec
tel. 516 052 085 (Komendant
Hufca hm Mariusz Maciów)
e-mail: lubliniec@zhp.pl



Oblackie Centrum Młodzieży NINIWA

ul. Posmyk 5, 42-700 Lubliniec
tel.: 696 060 357
e-mail: info@oblackaprzystan.pl
www.niniwa.pl

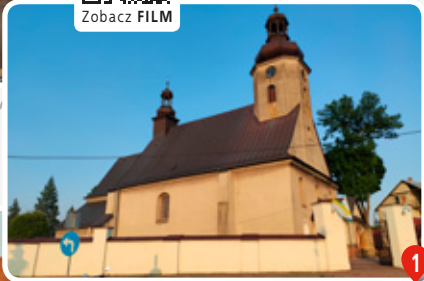




1



Zobacz FILM



1

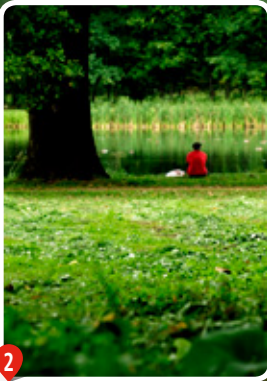
1



Zobacz FILM



2



2



2



3



3





Część północno-zachodnia powiatu lublinieckiego

Aby twoja wiedza o powiecie lublinieckim była pełniejsza, proponujemy zwiedzić jeszcze kilka miejsc, które krótko przedstawimy w podziale na część północno-zachodnią i południowo-wschodnią naszego powiatu.

Lubecko

- **Diecezjalne Sanktuarium Matki Boskiej Lubeckiej – Uzdrawicielki Chorych** ustanowione przez biskupa gliwickiego Jana Wieczorka w 1994 r. Pierwsza wzmianka o Lubecku pochodzi z 1226 r., a pierwsza informacja o kościele z 1342 r. W 1716 r. znaleziono w pobliżu kościoła medalion z wizerunkiem Matki Boskiej i Chrystusa. Otoczony od tego momentu cziłą wiernych, przyciąga do dziś liczne pielgrzymki. W świątyni tej, w 2009 r., dokonano niezwykłego odkrycia – pod warstwą tynku znaleziono gotyckie malowidła ściennie z początku XV w. **1**

Kochcice

- **Zespół pałacowo-parkowy** wybudowany w latach 1903–1909 będący dawną posiadłością Ludwika Karola Ballestrema. Część południową parku urządzono w stylu francuskim, a północną w stylu angielskim. Zobaczysz tu piękne okazy pomnikowych drzew. **2**

- **Pałac neobarokowy** – wybudowany został w latach 1906–1909 przez hrabiego Ludwika Karola von Ballestrem di Castellengo. Hrabia dobrze zapisał się w pamięci mieszkańców, był świetnym gospodarzem, człowiekiem spokojnym, religijnym i wrażliwym na ludzkie potrzeby. W 1945 r. przed zakończeniem II wojny światowej opuścił Kochcice, zmarł we Freiburgu w 1957 r. Po wojnie w pałacu znajdował się Dom Kolonijny dla dzieci, później Ośrodek Szkoleniowy, Wojewódzki Szpital Specjalistyczny, a od 1972 r. Wojewódzki Ośrodek Rehabilitacji. W 1955 r. utworzono oddziały rehabilitacji będące częścią Samodzielnego Publicznego Wojewódzkiego Szpitala Chirurgii Urazowej w Piekarach Śląskich. **2**

- Na Górcie Kochcickiej znajduje się **Strzelnica Resort Family&Spa**. **3** Obiekt ma charakter wypoczynkowo-sportowy, otoczony jest zielenią. Można tutaj spędzić aktywny urlop z rodziną i przyjaciółmi. W ofercie obiektu: strzelnica myśliwska i sportowa, park linowy, pole paintballowe i gokarty.

Strzelnica Resort Family&Spa

ul. Lubliniecka 9, 42-713 Kochcice

tel.: 734 149 201

e-mail: recepca@osr-strzelnica.pl

www.resortstrzelnica.pl





4



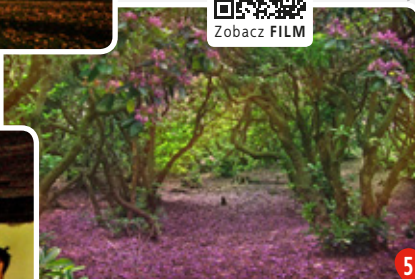
Zobacz FILM



Zobacz FILM



6



5



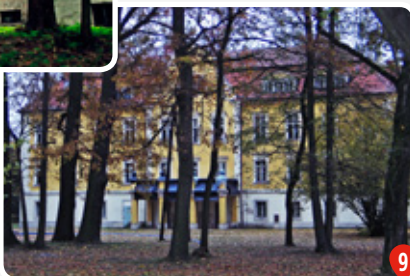
7



Zobacz FILM



8



9





Kochanowice

- **Pałac klasycystyczny.** 4 Wybudowany na przełomie XVIII/XIX wieku przez ród von Blacha. Od 1817 r. w rękach rodu von Aulock, którego potomek Alfred von Aulock był właścicielem do 1929 r. po czym sprzedał majątek państwu polskiemu. W 1932 r. w pałacu otwarto szkołę i funkcję tą pełni do dzisiaj, będąc siedzibą Szkoły Podstawowej im. Karola Miarki.

Pawełki

- **Rezerwat rododendronów** 5 zwarta kępa ogromnych różaneczników kawatbijskich, pozostałość po szkółce roślin egzotycznych z czasów Ballestremów. Obserwacja możliwa dzięki platformie widokowej, szczególnie atrakcyjna na przełomie maja i czerwca w czasie kwitnienia roślin. W pobliżu staw z unikatową roślinnością wodną, torfowiskową oraz różnorodną fauną.

Zborowskie

- W 1775 r. powstaje tu manufaktura – **fabryka fajek** 6 – powołana przez spółkę, w skład której wchodził m.in. Andrzej de Garnier, właściciel Lublińca i Zborowskiego. Oprócz fajek produkowano tu fajansowe naczynia i figurki. Fajczarnia działała do 1860 r. Poddana remontowi, ma docelowo przekształcić się w skansen.

Ciasna

- **Pałac neoklasycystyczny.** 7 Zbudowany w latach 1904–1908 przez pochodzący z Barndenburgii ród von Klitzing, właściciele majątku do 1926/27 r. W 1945 r. pałac przeszedł na własność państwa polskiego, był użytkowany przez kilka instytucji, od 1982 r. mieścił się w nim Dom Dziecka.

Sieraków Śląski

- Rezerwat przyrody Cisy koło Sierakowa utworzony w 1957 r. obejmuje naturalne siedlisko cisa pospolitego w starym drzewostanie lasu mieszanego.
- **Pałac neobarokowy.** 8 Zbudowany na pocz. XX w. przez Wilhelma von Klitzing, właściciela dóbr w Ciasnej. Po wojnie pałac był użytkowany m.in. jako Gminny Ośrodek Kultury. W 1989 r. sprzedano obiekt osobie prywatnej, od 2014 r. należy do Gminy Ciasna.

Patoka

- **Pałac neobarokowy.** 9 Przebudowany w końcu XIX w. przez księcia Hugo von Radolin, którego wnuk, Jan Hugo zarządzał majątkiem do II wojny światowej. Po 1945 r. w pałacu znajdowała się szkoła ogrodnicza, później ośrodek leczniczo-odwykowy. Obecnie odremontowany obiekt jest w rękach prywatnych.



Zobacz FILM



10



11



12



Zobacz FILM

13



14



15



Zobacz FILM





Wędzina

- **Pałac neoklasycystyczny.** 10 Przebudowany na pocz. XX w. przez Feliksa von Studnitz, którego syn Bernard był właścicielem do 1945 r.

Gwoździany

- **Kościół pw. Narodzenia Najświętszej Maryi Panny** 11 widoczny z daleka dzięki usytuowaniu na wzniesieniu. Wybudowany w 1576 r. w Kościeliskach koło Olesna, został do Gwoździan przeniesiony w latach 70. XX w. i poddany gruntownej renowacji. Znajduje się na Szlaku Architektury Drewnianej województwa śląskiego.
- **Pałac barokowo-klasycystyczny.** 12 Wybudowany w II poł. XIX w. (1886 r.), przez właściciela majątku Gotfryda von Lücken. Obecnie pałac jest własnością osoby prywatnej.
- W Gwoździanach zobaczysz też dziewiętnastowieczne zabudowania gospodarcze.

Pawonków

- **Kościół pw. św. Katarzyny** 13 w obecnej postaci wybudowany w latach 1806 – 1809. Świątynia, plebania i dobudowana nieco później wieża mają charakter późno klasycystyczny. Obraz przedstawiający patronkę tego miejsca został namalowany przez Karola Fryderyka Helda w 1806 r. Pierwszy kościół w tym miejscu z murowanym prezbiterium i nawą z drewna modrzewiowego powstał już w 1376 r. Po tym jak sponął, wzniesiono nowy ok. 1500 r.

Draliny

- **Pałac klasycystyczny.** 14 Wybudowany w XIX w. (1898 r.) na miejscu zabudowań dworskich z XVIII w. Obecnie pałac jest własnością osoby prywatnej.

Lisowice

- **Muzeum Paleontologiczne w Lisowicach** 15 powstało w 2008 r. i prezentuje efekt prac wykopaliskowych prowadzonych od 2006 r. w wyrobisku cegielni Lipie Śląskie. Zobaczysz tu skamieniałe kości smoka z Lisowic – pierwszego polskiego dinozaura drapieżnego i dicynodonta – pierwszego roślinożercę powszechnie zasiedlającego Ziemię. Muzeum prezentuje również interesujące wystawy czasowe.



Muzeum Paleontologiczne w Lisowicach

ul. Mickiewicza 20,

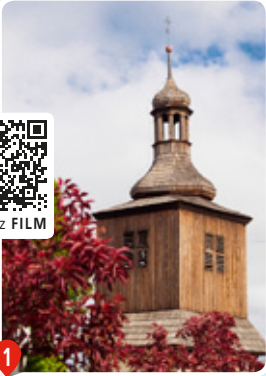
42-700 Lisowice

tel.: 663 761 286

www.muzeumlisowice.pl



Zobacz FILM



1



1



2



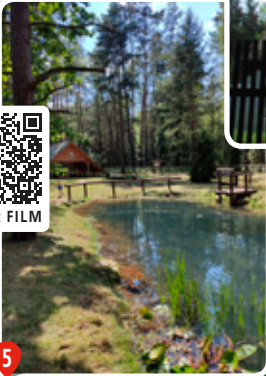
3



4



Zobacz FILM



5



5





Część południowo-wschodnia powiatu lublinieckiego

Sadów

- **Kościół pw. św. Józefa** należy do najstarszych kościołów na Śląsku. **1** Konsekrowany w 1331 r. Na przestrzeni wieków remontowany i rozbudowywany. Ołtarz główny zbudowany w XVII w. Drewniana dzwonnica (Szlak Architektury Drewnianej województwa śląskiego) w dolnej części podmurowana pochodzi z XVII w. W niej pięć dzwonów, dwa z nich szczególnie cenne pochodzą z 1486 r. i z 1556 r. W kościele zabytkowe rzeźby, obrazy, barokowa ambona, cenne naczynia i szaty liturgiczne.

Wierzbie

- **Pałac neobarokowy.** **2** Pierwotnie barokowy, zbudowany w XVII wieku przez ród von Wirbski. Przebudowany w latach 1926–1930 przez spadkobiercę rodziny Kuba z Sadowa. W latach 30-tych pałac był rezydencją wczasową prezydenta RP Ignacego Mościckiego, który przekazał obiekt chorzowskim zakładom AZO-TY. W latach 1985–1987 w pałacu mieścił się oddział Szpitala Psychiatrycznego z Lublińca. Później obiektem zarządzała Gmina Koszęcin i Caritas. Budynek niszczał do czasu, gdy zakupił go prywatny inwestor, który wyremontował i pięknie odrestaurował pałac będący dzisiaj w prywatnym użytkowaniu.

Piłka

- Miejscowość położona w gminie Koszęcin znana z utworzonego w 1957 r. rezerwatu leśnego Jeleniak Mikuliny. Ochronie podlega stanowisko łęgowe żurawia zwyczajnego oraz torfowiska. **3**

Brusiek

- Wieś położona nad Małą Panwią przy trasie Tworóg – Koszęcin, związana z założeniem jednej z najstarszych kuźnic w okolicy (XIV w.) oraz Walentym Roździeńskim.
- **Kościół pw. św. Jana Chrzciciela** z XVII w. zbudowany z fundacji Andrzeja Kochcickiego, znajduje się na Szlaku Architektury Drewnianej województwa śląskiego. **4**
- **Leśne źródło w Krywałdzie** to wypływająca pod ciśnieniem woda źródłana, otoczona pięknym drzewostanem. Znajduje się tam kompleks wiat z miejscem na ognisko. Źródło wody wpływa do Małej Panwi. Według relacji miejscowej ludności tryskająca woda jest efektem odwiertów przeprowadzonych na początku lat 70-tych XX wieku w poszukiwaniu ropy naftowej. **5**



6



Zobacz FILM



7



7



7



8



Zobacz WIĘCEJ



8



8





Koszęcin

- **Drewniany kościół pw. Trójcy Świętej** z 1724 r. **6** wybudowany w miejscu pierwszego pątniczego kościoła zniszczonego w 1720 r. w czasie gwałtownej burzy. Wnętrze kościoła o wystroju późnobarokowym i XIX-wiecznym. Znajduje się na Szlaku Architektury Drewnianej województwa śląskiego.
- **Neoklasycyistyczny zespół pałacowo-parkowy z XVII w. (później przebudowywany), obecnie siedziba Zespołu Pieśni i Tańca „Śląsk” im. Stanisława Hadyny.** **7** Miejsce corocznego pikniku artystycznego pod nazwą Święto Śląska.
- **Zespół Pieśni i Tańca „Śląsk” im. Stanisława Hadyny** **8** powołano decyzją Ministra Kultury i Sztuki w 1953 roku. Jego założyciele: Stanisław Hadyna wraz z Elwirą Kamińską stworzyli solidne podstawy współczesnego kunsztu artystycznego „Śląska”. Zespół jest jedną z najlepiej rozpoznawalnych marek artystycznych w Polsce i na świecie. Jego sławę i świetność budowało kilka pokoleń wspianiałych artystów i pedagogów.

Pałac neoklasycyistyczny w Koszęcinie **7**



- *Pierwotnie barokowy, zbudowany na przełomie XVI/XVII w. przez hrabiego Andrzeja Kochcickiego. Od 1805 r. w rękach pochodzącego z Frankonii książęcego rodu Hohenlohe-Ingelfingen. Przebudowany w stylu późnoklasycyistycznym w latach 1829–1830 przez księcia Franciszka Ludwika, którego potomek, książę Karol Gotfryd był właścicielem do 1945 r.*
- *Zaliczany do I kategorii zabytków. Pałac w Koszęcinie to budowla składająca się z trzech niesymetrycznych skrzydeł. Najpiękniejsze zachodnie – mieści Salę Balową i wychodzący na park taras, Salę Kominkową oraz Salę Zieloną, w której zachował się okrągły, empirowy piec kaflowy. Przy Kaplicy Pałacowej – obecnie Kameralnej Sali Koncertowej – znajduje się wieża z tarasem widokowym. W obrębie siedziby mieszczą się także Pawilon im. Elwiry Kamińskiej oraz Dom Pracy Twórczej im. Adolfa Dygacza – służące jako obiekty widowiskowo-dydaktyczne. Pałac jest otoczony parkiem krajobrazowym w stylu angielskim z pomnikami przyrody i stawem. W reprezentacyjnych salach: Balowej, Kominkowej, Zielonej organizowane są bankiety, konferencje i szkolenia. W pałacu istnieje możliwość komfortowego wypoczynku w niepowtarzalnej atmosferze historycznego miejsca, w którym od ponad pół wieku pracują i mieszkają artyści. W Pałacu, Domu Pracy Twórczej oraz w enklawie mieszkalnej artystów Zespołu, znajduje się ok. 100 miejsc noclegowych. Podczas pobytu istnieje możliwość skorzystania z dodatkowych atrakcji: sauny, jacuzzi, boiska do koszykówki, kortu tenisowego oraz wypożyczalni kijków Nordic Walking.*

Zespół Pieśni i Tańca „Śląsk” im. Stanisława Hadyny

ul. Zamkowa 3, 42-286 Koszęcin

tel.: 34 31 06 401

e-mail: recepca@zespolslask.pl

www.zespolslask.pl





Zobacz FILM



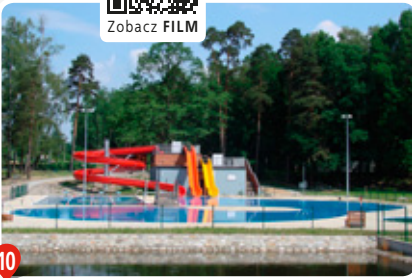
9



10



Zobacz FILM



10



12



11



13



Zobacz FILM





- Dziś „Śląsk” to Instytucja Kultury Samorządu Województwa Śląskiego, której celem jest promocja polskiej twórczości ludowej i narodowej. Poprzez profesjonalną, sceniczną prezentację stuosobowym zespołem artystycznym składającym się z chóru, baletu i orkiestry, Zespół „Śląsk” ukazuje bogactwo kultury narodowej. Oferta programowa „Śląska” obejmuje kilkanaście form artystycznych – od barwnych i dynamicznych widowisk prezentujących folklor regionów Polski, aż po koncerty muzyki klasycznej i sakralnej. Ten wielki Ambasador Polskiej Kultury wystąpił przeszło 10 tysięcy razy – łącznie dla ponad 27 milionów widzów w 44 krajach, na 5 kontynentach. Zespół może pochwalić się również dorobkiem kilkunastu płyt, w tym 11 wydanych w Złotej Kolekcji „Śląska”, wśród których znalazło się pięć Złotych, jedna Platynowa, a także kilka otrzymało nominację do „Fryderyka” – nagrody Akademii Fonograficznej.

- **Ośrodek Kultury i Edukacji Regionalnej „U Myrcika” 9**

- W Ośrodku można zwiedzić: śląską izbę regionalną z końca XIX wieku, galerię stroju ludowego, ekspozycję starej książki i kartografii śląskiej, eksponaty starośląskiego hutnictwa, minerałów, dawnego wyposażenia mieszkań oraz małe lapidarium kultury sakralnej. Zwiedzanie tego miejsca w towarzystwie Jana Myrcika, liczne anegdoty, historie, które opowiada gościom w – jakże pięknej – gwarze śląskiej – to niezapomniane wrażenia. W 2021 roku miejsce wyróżniono certyfikatem „Marka lokalna” w kategorii produkt turystyczny i rekreacyjny.

- **Gminny Ośrodek Sportu i Rekreacji 10**

- Ośrodek oferuje noclegi w pokojach gościnnych oraz domkach campingowych. Pokoje i domki wyposażone są w pełne węzły sanitarne, pole namiotowe z elektrycznością, kuchnią turystyczną, świetlicą i natryskami. Dla dzieci – plac zabaw, dla starszych – boiska do gier zespołowych i kort tenisowy. Największą atrakcją jest basen kąpielowy i tor kajakowy z możliwością wędkowania. Istnieje możliwość wypożyczenia rowerów, sprzętu wodnego i turystycznego. Można przyjechać ze swoim pupilem.

- **Leśny przystanek „Rendez – Vous” 11**

- Wyjeżdżając na kilkukilometrową wycieczkę z Koszęcina w kierunku miejscowości Brusiek, możemy dotrzeć do chaty myśliwskiej o nazwie „Rendez – Vous”. Nieopodal tego miejsca znajdziemy punkt widokowy na rezerwat „Jeleniok-Mikuliny”. Stamtąd podziwiać możemy walory pobliskiej flory. Jadąc dalej dotrzemy do okolicy nazywanej „Rokosi Most”, gdzie zrobić możemy sobie kolejny przystanek, by poodychać czystym powietrzem i zachwycić się pięknem natury.

**Ośrodek Kultury
i Edukacji Regionalnej
„U Myrcika”**

ul. A. Kochcickiego 2,
tel. 691 707 369



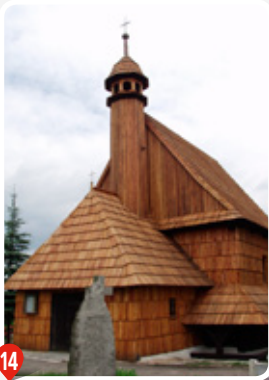
**Gminny Ośrodek
Sportu i Rekreacji**

ul. Sportowa 1, 42-286 Koszęcin
tel.: 34 35 76 265
e-mail: gosirkoszecin@koszecin.pl
www.koszecin.naszosir.pl



Cieszowa

- **Kościół pw. św. Marcina 12** z 1751 r. znajduje się na Szlaku Architektury Drewnianej województwa śląskiego. Ołtarz główny pochodzi z XIX w., ale większość wyposażenia wnętrza to II połowa XVIII w.
- **Cmentarz żydowski 13** założony w połowie XVIII w. to ślad obecności Żydów w Cieszowej.



14



Zobacz FILM



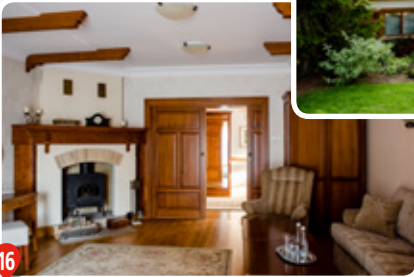
15



16



16



16



16





Woźniki

- **Kościół cmentarny pw. św. Walentego** znajduje się na Szlaku Architektury Drewnianej województwa śląskiego. Pierwsze wzmianki o istnieniu w tym miejscu świątyni pochodzą z XV w. W sąsiedztwie kościoła grób Józefa Lompy. **14**
- **Rynek miejski z ratuszem** wybudowanym w latach 1859–1862, pomnikiem Józefa Lompy oraz kościołem pw. św. Katarzyny z XIV w. **15**
- **Wzgórze Florianek** z murowaną kapliczką z XVIII w. i rzeźbioną figurą św. Floriana. Naprzeciw pomnik upamiętniający żołnierzy polskich poległych w bitwie pod Woźnikami w pierwszych dniach II wojny światowej.
- **Czarny Las** – pałac z przełomu XIX i XX w., w którym Wojciech Korfanty podpisał odezwę do ludności Śląska wzywającą do III powstania śląskiego. Właścicielem pałacu był wówczas jego przyjaciel Kazimierz Niegolewski, pierwszy Starosta Lubliniecki w II Rzeczypospolitej. Pałac otoczony jest pięknym parkiem.

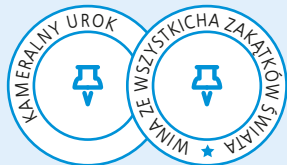
Pałac neobarokowy w Czarnym Lesie. **16**



- *Pierwsze ślady o pałacu w Czarnym Lesie pojawiają się na mapach już z 1902 r. W XIX w. okoliczne ziemie należały m.in. do Joachima Kempnera, kupca z Warszawy. W 1853 roku właścicielem został Carl Ludwig z Woźnik, a pod koniec stulecia rodzina von Ziegler. Budynek był świadkiem wielu historycznych wydarzeń. W okresie plebiscytowym ukrywano w nim broń przeznaczoną dla powstańców oraz osoby poszukiwane na terenie Prus za działalność antypaństwową. W Czarnym Lesie Wojciech Korfanty, Dyktator III Powstania Śląskiego, przedsięwziął myśl o wezwaniu polskojęzycznej ludności Górnego Śląska do zbrojnego powstania.*
- *Obecnie po gruntownej rewitalizacji i rozbudowie mieści się tu czterogwiazdkowy Hotel Pałac Czarny Las. W skład kompleksu wchodzi restauracja i Business Center, doskonałe miejsce do organizacji szkoleń i konferencji oraz usytuowana w podziemiach winiarnia serwująca gościom wina z wszystkich zakątków świata. Hotel oferuje 116 miejsc noclegowych w komfortowo urządzonych pokojach pałacowych oraz Dworach Pałacowych usytuowanych na terenie hotelowego parku.*

Hotel Pałac Czarny Las

ul. Czarny Las 8, 42-289 Woźniki
tel.: 34 35 73 078
e-mail: recepja@czarnylas.com.pl
www.czarnylas.pl





17



18



Zobacz FILM



18



19



20



21





Boronów

- **Kościół pw. NMP Królowej Różańca Świętego** z 1611 r., najstarszy drewniany kościół na Śląsku **17** zbudowany na planie krzyża greckiego. Znajduje się na Szlaku Architektury Drewnianej województwa śląskiego. We wnętrzu kościoła dzieła sztuki sakralnej z XVII i XVIII w. Oprócz głównego ołtarza znajdują się tu cztery boczne, w nawie głównej charakterystyczne feretrony z XVIII w. wykorzystywane podczas procesji Bractwa Różańcowego.
- **Rezerwat leśny Rajchowa Góra** utworzony w 1959 r. dla ochrony naturalnego lasu mieszanego.

Lubsza

- Jedna z najstarszych śląskich miejscowości, związana z życiem i twórczością Józefa Lompy – śląskiego działacza, poety, publicysty (1797 – 1863). Przy drodze nr 908 można zobaczyć dawny budynek szkoły, w której nauczał Lompa.
- **Kościół pw. św. Jakuba Starszego Apostoła** z XIV w. **18** wzniesiony w miejscu wcześniejszego drewnianego. Do budowy wykorzystano kamień z polodowcowych gładzów narzutowych. Obecnie otynkowany z wyjątkiem wieży, która została podwyższona dzięki staraniom J. Lompy w 1823 r. Znajduje się na niej dzwon z 1536 r. Kościół orientowany, zbudowany w stylu gotyckim z cechami renesansowymi.
- **Rezerwat krajobrazowy Góra Grojec** **19** utworzony w 1996 r. – wapienne wzgórze związane z licznymi legendami spisywanymi m.in. przez J. Lompę. Miejsce dawnego grodziska, punktu obrony, a może zamku z tajnymi przejściami do Psar i Lubszy? Niewątpliwie piękne krajobrazowo wzniesienie z rozległą panoramą.

Piasek

- Budynek dawnej szkoły wybudowanej na wniosek miejscowych rodziców w latach 1922 – 1926. Przed wojną była to szkoła dwuklasowa licząca ok. 100 uczniów. Obiekt bardzo dobrze zachowany, o zabytkowym charakterze. **20**
- **Kościół Opatrzności Bożej** z 1760 r. wzniesiony przez niemieckich kolonistów. Obecnie filia Parafii Ewangelicko-Augsburskiej w Częstochowie.

Herby

- **Kryta pływalnia** obejmuje basen sportowy o długości 25 m, w którym wyznaczonych jest 5 torów pływackich oraz brodzik dla dzieci. Na basenie prowadzone są zajęcia nauki i doskonalenia pływania. **21**

Kryta pływalnia w Herbach

*ul. Katowicka 6,
42-284 Herby
tel.: 502 853 530*





22



22



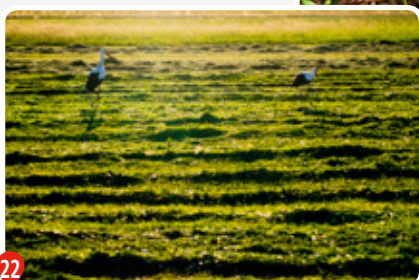
22



22




22



22





- **Park Krajobrazowy Lasy nad Górną Liswartą** utworzono w roku 1998 w celu ochrony specyficznej fizjonomii krajobrazu dorzecza Liswarty  Park położony jest w północno – zachodniej części województwa śląskiego, na terenie powiatu lublinieckiego oraz częściowo częstochowskiego i kłobuckiego. Spośród cennych gatunków roślin na terenie

Parku występuje m.in. bagno zwyczajne, grzybień biały i północny, lilia złotogłów, pływacz zachodni, podrzeń żebrowiec i przyłaszczka pospolita. Podmokłe tereny Parku stanowią dogodny obszar występowania wielu gatunków zwierząt. Występuje tu 12 gatunków płazów: grzebiuszka ziemna, kumak nizinny, ropucha: szara, paskówka i zielona, rzekotka drzewna, traszka grzebieniasta i zwyczajna, a także żaby: jeziorkowa, moczarowa, trawna i wodna. Liczne zbiorniki wodne to miejsce gniazdowania wielu ptaków. Występuje tu m.in.: bączek, bąk, bocian biały i czarny, błotniak łąkowy, stawowy i zbożowy. Duża lesistość Parku to kryjówek dla takich gatunków jak: lis, jenot, gronostaj, tchórz, łasica, kuna leśna i domowa.

- **Ośrodek Edukacyjny ZPKWŚ w Kalinie** zlokalizowany jest niemal w samym centrum Parku Krajobrazowego „Lasy nad Górną Liswartą.
- Oferta edukacyjna Ośrodka kierowana jest do wszystkich grup wiekowych. Zajęcia edukacyjne prowadzone są w sali dydaktycznej wyposażonej w sprzęt multimedialny i nagłośnieniowy oraz w ekspozycji przyrodniczej przedstawiającej ekosystemy leśne i obszary wodno-błotne. Zajęcia realizowane są także w plenerowej bazie dydaktycznej zlokalizowanej na terenie wokół Ośrodka, na którą składają się m.in.: krąg ogniskowy, zadaszone ławostoły, tablice edukacyjne oraz zadaszona wiata edukacyjna umożliwiająca prowadzenie zajęć niezależnie od warunków atmosferycznych.

Park Krajobrazowy

Lasy nad Górną Liswartą,

Oddział Biura ZPKWŚ w Kalinie

Kalina, ul. Lompy 6, 42-284 Herby

tel.: 34 35 74 902

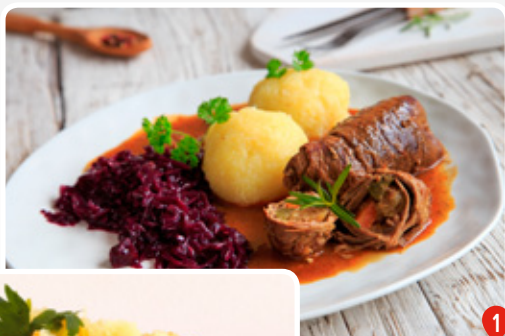
e-mail: zpkkalina@zpk.com.pl

www.zpk.com.pl



*Park Krajobrazowy
Lasy nad Górną Liswartą*







Smaki Ziemi Lublinieckiej

NASZ HIT! Kluski śląskie, rolada i modro kapusta 1

- Kluski śląskie przyrządza się z ziemniaków, jajek i mąki ziemniaczanej. Prawdziwa kluska śląska jest formowana w całości, bez dziurek na sos, które – jak mawiają Ślązaczki – wymyślili sobie gorole, czyli nie-Ślązacy. Rolady przyrządza się z płatów mięsa wołowego lub wieprzowego. Do środka zawija się wędzony boczek, niekiedy kiełbasę i ogórek kiszony i skórkę chleba. Modro kapusta to oczywiście czerwona kapusta. Kluski, rolada, modro kapusta i rosół to tradycyjny śląski obiad, nie może go zabraknąć na żadnym weselu, chrzcinach i innych ważnych dla Ślązaków uroczystościach.

Ciাপkapusta 2

- To kapusta z puree ziemniaczanym. Zazwyczaj podaje się ją jako dodatek do mięs pieczonych lub gotowanych żeberek.

Kołocz (ciasto drożdżowe z posypką, makiem lub serem) 3

- Zgodnie z tradycją przyszli nowożeńcy roznoszą go – ozdobnie spakowanego i przyozdobionego mirtem – wśród znajomych, sąsiadów i krewnych. Zwyczaj taki czasami praktykowany jest przed przystąpieniem dziecka do Pierwszej Komunii Świętej. Otrzymanie kołoczka uznawane jest za zaszczyt. Ślązacy zjadają się tym ciastem, znajdziecie go tu w każdej ciastkarni.

Szpajza 4

- Typowy śląski deser podawany po obiedzie przy okazji ważnych uroczystości, jak: wesele, odpust czy roczek. Szpajza występuje w różnych smakach i jest rodzajem słodkiej puszystej masy podawanej w szklanych salaterkach.

Makówki 5

- Danie, bez którego Ślązacy nie wyobrażają sobie Wigilii. Jest to rodzaj deseru przygotowywanego z maku, bułek rozmoczonych w mleku i dużej ilości rodzynek, migdałów i orzechów.



Zobacz WIĘCEJ



1



DARIUSZ CHĘCIŃSKI

artysta Zespołu Pieśni i Tańca „Śląsk” im. Stanisława Hadyny w Koszęcinie, urodzony w śląskiej rodzinie w Piekarach Śląskich, regionalista, dialektolog. Ukończył studia na Akademii Humanistyczno – Ekonomicznej w Łodzi na kierunku Filologia polska, o specjalizacji Dialektologia i Komunikacja społeczna. Na co dzień mieszkaniec Katowic, podróżnik, miłośnik polskiej kultury ludowej.





Jak dogadać się z Hanysem,

czyli fragmenty Słownika Gwary Śląskiej
autorstwa Dariusza Chęcińskiego ❶

A

- *absztyfikant* – kawaler, zalotnik
- *ajnfachowy* – byle jaki
- *akuratny* – dokładny, taki jak trzeba
- *alować* – wypoczywać, być na wczasach
- *amolok* – cukierek miętowy
- *ańfachowy* – zwyczajny, byle jaki
- *apetitsznita* – kanapki z jedną warstwą
- *asić się* – chwalić się **Niy aś sie tak tymi szczewikami!*
- *auslynder* – obcokrajowiec
- *autobana* – autostrada

B

- *baba, babeczka* – żona, kobieta, żoneczka
- *babiorz* – mężczyzna uganiający się za spódniczkami
- *babrok* – brudas, niechluj
- *bachor* – niegrzeczne dziecko
- *badki, batki* – kąpielówki; **Czamu sie niy sebleczesz do badków?*
- *bajtł* – dziecko, chłopiec **Jakech w przodku bajtłem łostoł toch tam dobrom szkole dostoł.*
- *bajtlik* – portmonetka
- *bajzel* – nieporządek
- *bakać* – palić papierosy **Alech sie dzisioj nabakoł!*
- *bambetle* – niepotrzebne rzeczy
- *banhof* – dworzec kolejowy
- *beblać* – mówić od rzeczy **Juz sie zawrzij, bo yno beblosz, a beblosz!*
- *bebok* – ktoś brzydki

- *bez lato* – latem, podczas lata
- *bez połednie* – w południeestyo-spryciarz
- *bimbać* – lekceważyć
- *blank* – zupełnie; **Tyś chyba blank ogupioł!*
- *bracik* – brat
- *brele, bryle* – okulary
- *bubuś* – niemowlę
- *buc* – maruda

C

- *cajtung, cajtũng* – gazeta
- *camu, cymu* – dlaczego
- *cera* – córka **Waszyj cerze to juz cheba łozimnośćie?*
- *chachmencić* – prowadzić lewe interesy, kombinować
- *charboły* – stare buty
- *charłać, chyrlać* – kaszleć **Ty yno charłosz, a chyrlosz, czamu sie niy lyczysz?*
- *chowcie sie!* – bądźcie zdrowi, do widzenia
- *chuderłok* – nieborak, biedactwo
- *chycić* – wziąć, złapać, rozpocząć **Chytomy sie za ta robota!*
- *ciaciany* – ładny, śliczny
- *ciaperkapusta* – gotowana kapusta wymieszana z ziemniakami
- *ciepać się* – podskakiwać, buntować się, nie zgadzać się **Co sie ciepiesz smarkoczul?!*
- *ciść kaj* – iść gdzieś **Kaj ciśniesz, do roboty?*
- *cołki* – cały, całkowity, zupełny **Cołki dziyń yno robotā, a robota!*

D

- *dać dziuba, dać / dować dziubka* – pocałować
- *dinks* – coś
- *do kupy* – razem
- *dudki* – pieniądze
- *duperszwance* – bzdury, głupstwa
- *dupny* – duży, wielki
- *dyć* – przecież
- *dziady* – jeżyny

E

- *egal* – obojętnie
- *eklerować* – tłumaczyć
- *eli* – jeśli, jeżeli, czyli
- *epny* – wielki

F

- *fajnisty* – ładny
- *fajrant* – koniec roboty
- *familijo, familija* – rodzina
- *farorz, farorzyczek* – proboszcz, ksiądz
- *fater* – tata
- *foflać, fulać* – dużo mówić

G

- *galować się* – wystroić się
- *gapić się, gapycić się* – patrzeć się na
- *garus* – bałagan
- *gibej się, gibnij się* – pośpiesz się
- *gira, gyra* – noga
- *gizd* – drań, łobuz **Ciś ty pieroński gizardzie!*
- *glaca* – łysina
- *godka* – mowa **Niy moga suchać tyj gupij godki!*
- *gorko* – gorąco
- *gorol* – nie-Ślązak **Ja, jo je hanys, a ty gorol.*
- *gorszyć się* – gniewać się
- *gyburstak, geburstak* – urodziny

H

- *habić, chabić* – kraść **Nahabiołech trocha czereśni!*
- *haja, chaja* – awantura **Ale bydzie w doma haja!*
- *Hanys* – określenie Ślązaka przez goroli
- *hasiok, chasiok* – śmietnik
- *herczslag* – zawal serca
- *hica* – skwar

I

- *Inakszy, inkszy* – inny **Łoni maja inakszo chatpa!*
- *ino* – tylko
- *interesantny* – interesujący
- *isto* – naprawdę

J

- *ja* – tak;
- *jadymy* – jedziemy **Latoś jadymy do Nymiec!*
- *jako* – jak **Jako tam stoi napisane?*
- *jeli* – czy, czyżby
- *jeno* – tylko
- *jeruńa, jeruńie* – przekleństwo **Jeronie, dej mi pokuj!*

K

- *kaj* – gdzie
- *kaj yno* – gdziekolwiek **Kaj yno wleziesz, tam gupie godosz!*
- *karlus* – chłopak, młodzieniec, kawaler **Łod kogoś ty je, karlus?*
- *karminadel* – kotlet mielony, klops **Dzisiej na łobiod momy karminadle!*
- *kartofel* – ziemniak
- *kidać* – poplamieć, polać się **Niy pokidej sie żurym!*
- *kiecka* – spódnica, sukienka
- *kiszka* – kwaśne mleko **Kartofle z kiszkom jemy dycki w piuntek!*





- *knif* – sztuczka **Naucz mie tego knifa!*
- *kołocz* – ciasto drożdżowe **Co to za niydzia bez kołocza!*
- *kołoczek, kołoczyk* – drożdżówka
- *korba* – ktoś pomysłowy
- *kryka, kryczka* – laska do podpie-
rania
- *kucać* – kaszleć
- *kuklok* – wizjer w drzwiach
- *kupa* – dużo **Nawalyto kupa śniega!*

L

- *lacie, laćki, lacze* – pantofle domowe
- *lazaret, lazaryt* – szpital
- *lukać* – spoglądać **Luknij na ta
dziołcha!*
- *lûmp* – drań

Ł

- *łobalić sie* – przewrócić się
- *łobeczony* – ubrany **Chop sie bez
baby doporzondku niy łoblecze.*

M

- *majstersztyk* – coś doskonale zro-
bione
- *makrûny* – ciastka kokosanki
- *mieć ała* – być głupim
- *mieć ptoka* – być wariatem (nie-
groźnym)
- *mieć recht* – mieć rację
- *mieć ruła* – być powolnym; **Z takim
rułom, to cie ślimoki zdeptajom!*
- *mierzić* – denerwować, przeszkad-
zać, nudzić **Już mi sie mierznie te
gupie godanie.*
- *mom go rod* – kocham go
- *mom jom rod* – kocham ją
- *morzysko, morzić* – ból brzucha
**Stary Wicynt umrzył na morzisko.*

N

- *na co* – dlaczego
- *na jakiego pierona* – po cholere
- *nabakać sie* – zmęczyć się
- *nabzdryngolić sie* – upić się
- *narwany* – nerwowy
- *nazod* – z powrotem, do tytu **Dej
sie karnûńć na kole, tam a nazod.*
- *nikaj* – nigdzie
- *nû toć* – oczywiście, na pewno
- *nudle* – makaron
- *nynać* – spać

O

- *obłapiać* – obejmować, ścisnąć
- *oringel* – kolczyk

P

- *paplok* – gaduła
- *piechty* – pieszko, na nogach
- *pierûnie* – do pioruna! [przekleń-
stwo] **Zaś mi te pierûńskie kury
w zogrodzie zgłobiom!*
- *po ćmoku* – po ciemku
- *po gibku* – prędko
- *po jakimu* – dlaczego, jak
- *po prowdzie* – naprawdę
- *po prûżnicy* – nadaremnie
- *po ptokach* – po wszystkim, stało
się **No i momy po ptokach, cug
łodjechał.*
- *pochatrusić sie* – pokłócić się
- *pochytać* – zrozumieć, złapać
- *porzykać, porzikać* – pomodlić się
**Trza porzykać za starzika!*
- *pruć* – biec co sił
- *pryndzyj, pryndzy* – szybko, szybciej
- *przekabacić* – przekonać, namówić
- *pszoć* – kochać **Pszoli my se oba
jak dwa gołąbecki, boć ty jednak
bydziesz moja kobietacka.*
- *puda* – pójdę
- *pûdź* – przyjdź, chodź

R

- *rod, rada, rade* – zadowolony, -na, -ne **Someście radzi z nowego kapelonka?*
- *ruby* – gruby
- *ruła mieć* – być powolnym
- *rzić* – tyłek **Siednij se na rzici i mie niy nerwuj!*

S

- *seblyc, seblykać* – rozbierać się **Czamuś sie seblykła, przeca zima tukej?*
- *smarkoc, smarkocz, smark* – młody, niedoświadczony chłopak
- *smazũnka* – jajecznica
- *spierniczyc* – zepsuć
- *spiknũńc sie* – spotkać się
- *spuszczac sie na kogoś* – polegać na kimś
- *synek* – chłopiec
- *szaberplac* – bazar, targ
- *szajs* – dziadostwo, bądziewie
- *szatot* – sałata, sałatka jarzynowa
- *szampaniũki* – pieczarki
- *szkolok* – uczeń
- *szlajac sie* – włóczyć się
- *szlojder* – proca
- *szłapa* – noga, stopa
- *szmaterlok* – motyl
- *sznita, sznitka, sznyta* – kromka, kanapka
- *sznupa* – nos
- *sztachac sie* – palić papierosa, zaciągając się dymem
- *sztrykować* – robić na drutach

Ś

- *Ślũnsk, Ślũnzek* – Śląsk
- *Ślũnzok, Ślũnzoczka* – Ślązak, Ślązaczka
- *ślypia* – oczy
- *ślyżć* – zejść

- *śniodać* – jeść śniadanie **Trza dobrze pośniodać, coby mieć siły do roboty.*
- *świger* – teść
- *świgermuter* – teściowa

T

- *tachać* – nosić
- *tacik* – tatuś
- *takutki, takučki* – taki sam
- *tamstũnd* – stamtąd
- *tanksztela* – stacja benzynowa
- *tela, tyla* – tyle **A tela mu sie godało, ucz sie!*
- *trefić* – spotkać, trafić; **Żebych cie juź wiyncyj niy trefiył z mojom ceprom na zolytach.*

U

- *uciecha* – radość
- *ugodać sie* – umówić się
- *uja, ujeć, ujek* – wujek
- *ũma, ũmka, oma, omka* – babcia; **Starko? Czamu Francek godo na swoja babcia oma?*
- *umarlok* – nieboszczyk
- *ũnego, ũnymu, ũnym, łũnego* – jego, jemu, nim
- *ũpa, ũpik, opa, opik* – dziadek; **Moj opa za kawalyra boł wojokiyem.*
- *upaplać sie* – ubrudzić się
- *urodliwy* – przystojny
- *uślimtany* – zaptakany
- *uwarzić, uwarzyć* – ugotować **Trudka, co uwarzysz dzisioj na łobiod, bo jo żur ze spyrkami.*
- *użyrać sie* – kłopotać się

W

- *w dũma* – w domu
- *wciepnũńc, wciepnyc* – wrzucić
- *wczas* – wcześniej





- *widzi sie cos* – coś się komuś podoba
- *wiela* – ile **Wiela je sztyry dodać foziym?*
- *winszować* – życzyć
- *włyżć* – wejść
- *wtranżać* – jeść
- *wuszt, wurszt* – kiełbasa
- *wůzyk* – wózek
- *wyciaciany* – dopieszczony, zadbany
- *wykopyrtnůńć* – umrzeć
- *wyro* – łóżko

Z

- *za tela, za tyla* – za dużo, wystarczająco **Już niy noś jabłek, momy ich za tela!*
- *zaś* – znowu, znów

Ż

- *żymta* – bułka

Y

- *yno, yny* – tylko **Yno robota, yno robota, a pijyndzy niy widać!*



Spis treści

Wstęp • 3

Mapy • 4

Spacerkiem po Lublińcu • 9

- Lubliniec – Stare Miasto (Śródmieście) • 9

Część północno-zachodnia powiatu lublinieckiego • 21

- Lubecko • 21
- Kochcice • 21
- Kochanowice • 23
- Pawełki • 23
- Zborowskie • 23
- Ciasna • 23
- Sieraków Śląski • 23
- Patoka • 23
- Wędzina • 25
- Gwoździany • 25
- Pawonków • 25
- Draliny • 25
- Lisowice • 25

Część południowo-wschodnia powiatu lublinieckiego • 27

- Sadów • 27
- Wierzbie • 27
- Piłka • 27
- Brusiek • 27
- Koszęcin • 29
- Cieszowa • 31
- Woźniki • 33
- Boronów • 35
- Lubsza • 35
- Piasek • 35
- Herby • 35

Smaki Ziemi Lublinieckiej • 39

Jak dogadać się z Hanysem • 41





Wydawca:

- Powiat Lubliniecki, ul. Paderewskiego 7, 42-700 Lubliniec, telefon: 34 35 10 500, e-mail: sekretariat@lubliniec.starostwo.gov.pl

Opracowanie:

- Wydział Informacji, Promocji i Kultury w Starostwie Powiatowym w Lublińcu (Aneta Konieczny, Dominika Łupierz)
- Dziękujemy Teresie Lukosek i Bogusławowi Hrycykowi za pomoc w pracach nad przewodnikiem.

Projekt, skład i druk:

- Drukarnia Sil-Veg-Druk, ul. Niegolewskich 12, 42-700 Lubliniec, www.svd.pl

Zdjęcia, filmy:

- archiwum Starostwa Powiatowego w Lublińcu, archiwum Zespołu Pieśni i Tańca „Śląsk” im. Stanisława Hadyny (fot. Ireneusz Dorożański, Wojciech Korpusik, Monika Cegiełkowska), Mirosław Włodarczyk, archiwum Zespołu Pieśni i Tańca Halka, archiwum Jednostki Wojskowej Komandosów, archiwum WKB Meta
- Egzemplarz bezpłatny
- ISBN 978-83-950986-2-8



Zobacz
przewodnik
ON-LINE

Przewodnik został równocześnie wydany w wersji on-line, zapewniając tym samym dostęp do większej ilości zdjęć i filmów. Autorem i wykonawcą wersji on-line jest Mirosław Włodarczyk (Wydział Informacji, Promocji i Kultury).

Informacje zawarte w niniejszym przewodniku służą wyłącznie celom informacyjnym i nie stanowią oferty handlowej.

Autorzy i wydawca dołożyli wszelkich starań w przygotowanie treści przewodnika. Jednak niektóre informacje lub obiekty w międzyczasie mogły ulec zmianie, za co nie mogą oni ponosić odpowiedzialności.

- Lubliniec, 2021 r.

POWIAT LUBLINECKI - ZIELONY ZAKĄTEK ŚLĄSKA

Poznajcie mieszkańców lasów powiatu lublinieckiego



Wszystkie zdjęcia wykonano na terenie powiatu lublinieckiego

Chcesz spotkać te zwierzęta?
“ZANOCUJ W LESIE”

(program umożliwiający legalne biwakowanie miłośnikom surwiwalu i bushcraftu)