



# Ziemia LUBLINIECKA

Boronów, Ciasna, Herby, Kochanowice, Koszęcin, Lubliniec, Pawonków, Woźniki

GAZETA POWIATOWA

EGZEMPLARZ BEZPŁATNY

ISSN 1641-1935

NR 7-9/2018 (156)

## PODSUMOWANIE KADENCJI 2014-2018

Dobiega końca V kadencja Rady Powiatu i już wkrótce dokonamy wyboru nowej Rady. Mijająca kadencja to czas, w którym zrealizowaliśmy bardzo wiele ważnych zadań. Pozyskaliśmy rekordową ilość środków unijnych, m.in. na realizację zadań z zakresu termomodernizacji, szkolnictwa zawodowego, budowy ścieżek rowerowych i wielu innych projektów z EFS, które są ukierunkowane na bezpośrednią pomoc konkretnym osobom w zakresie ich potrzeb związanych ze sprawami rynku pracy, pomocy społecznej, działań edukacyjnych i wielu innych, dla których nadrzędną wartością jest człowiek. Szczegóły tych informacji znajdziecie Państwo na kolejnych stronach tego wydania „Ziemi Lublinieckiej”, gdzie chcemy podsumować mijającą V kadencję Rady Powiatu.

więcej na str. 10-23



### Dla Niepodległej

Podniosła atmosfera, duża dawka emocji i wzruszeń. Tak w skrócie można opisać koncert Zespołu Pieśni i Tańca „Śląsk” im. St. Hadyny z okazji 100-lecia odzyskania niepodległości, który odbył się 23 września br. w kościele pw. św. Stanisława Kostki w Lublińcu.

więcej na str. 2



### „Maecenas Silesiae” dla Starosty Lublinieckiego

Maecenas Silesiae to zaszczytne wyróżnienie dla osób, których hojność, życzliwość i sympatia dla „Śląska” pozwalają na rozwijanie działalności Zespołu.

więcej na str. 4



### Krzysztof Olczyk – Radny na Medal!

Krzysztof Olczyk – radny Rady Powiatu w Lublińcu, członek Zarządu Powiatu zdobył zaszczytny tytuł „Radny na Medal” biorąc udział w plebiscycie „Samorządowiec Województwa Śląskiego”.

więcej na str. 4



### Uroczysta premiera książki

5 października odbyła się uroczysta premiera przewodnika historycznego „Śladami historii” autorstwa Bogusława Hrycyka.

więcej na str. 5

### Lubliniecki Klub Emerytów i Rencistów „EthosEnergy S.A.” świętował jubileusz 35-lecia działalności

więcej na str. 6-7





## Zapraszamy do lektury

W Starostwie Powiatowym w Lublińcu (pokój 21) i urzędach gmin powiatu dostępne jest kolejne wydanie magazynu społeczno-kulturalnego „Ziemia Lubliniecka”. W numerze znajdziecie Państwo artykuł **Bogusława Hrycyka** na temat sanktuarium na Górcie Lubeckiej, tekst **Marzeny Kozy** opisujący ciekawe cykliczne przedsięwzięcie, jakim jest – organizowany przez uczniów i nauczycieli Szkoły Podstawowej w Ciasnej – Dzień Śląski oraz dzieje szkolnictwa w Psarach opisane przez **Mariusza Żymierskiego**. Niezwykłą historię niezwykłego obrazu na Jasnej Górze, historię cudu, którego świadkami były tysiące ludzi przybliżył nam **Michał Janusz** w artykule „Cudowne wskrzeszenie. Polecam również lekturę artykułu autorstwa **Marii Krupskiej**, w którym przybliżyła postać Richarda Couranta, kuzyna św. Edyty Stein. Ciekawą opowieść o nauczycielu z Kochcic, który zginął na wojnie przedstawił **Arkadiusz Baron**, natomiast **Sebastian Ziótek** dotarł do nieznanych fotografii synagogi w Lublińcu i podzielił się ciekawymi spostrzeżeniami. W numerze również kontynuacja cyklu „Z historii harcerstwa lublinieckiego”, tym razem **Bartłomiej Zbączyniak** opisał sylwetkę Teodora Musieloka i Jana Drzyzgi. W piękną, daleką podróż do Powiatu Lörrach, będącego powiatem partnerskim Powiatu Lublinieckiego, zabierze Państwa **Zbigniew Chromik**, natomiast **Edward Przebieracz** podzielił się wrażeniami z przebytej rozmowy z bardem miłości Mirosławem Góreckim. W rubryce „Lubliniec wczoraj i dziś” tym razem znalazły się fotografie kamienicy znajdującej się u zbiegu ulic Konstantego Damrota i marszałka Józefa Piłsudskiego oraz budynku obecnej Szkoły Podstawowej nr 1.

(KA)



**Ziemia LUBLINIECKA**  
GAZETA POWIATOWA

**Redaktor naczelny:** Bogusław Hrycyk  
**Wydawca:** Powiat Lubliniecki  
**Adres redakcji:** Starostwo Powiatowe w Lublińcu, ul. Paderewskiego 7  
tel. 34 35 10 500, wew. 601  
e-mail: gazeta@lubliniec.starostwo.gov.pl  
**Nakład:** 10 000 egz.

**Skład i druk:** Drukarnia Sil-Veg-Druk  
ul. Niegolewskich 12, 42-700 Lubliniec  
tel. 34 356 29 61, www.svd.pl

Materiały do gazety i ogłoszenia reklamowe przyjmowane są w siedzibie Starostwa Powiatowego w Lublińcu, pokój 21. Redakcja nie zwraca materiałów niezamówionych. Zastrzega sobie także prawo ich skracania. Nie przyjmowane są artykuły niepodpisane. Redakcja nie odpowiada za treść ogłoszeń.

# Dla Niepodległej

**Podniosła atmosfera, duża dawka emocji i wzruszeń. Tak w skrócie można opisać koncert Zespołu Pieśni i Tańca „Śląsk” im. St. Hadyny z okazji 100-lecia odzyskania niepodległości, który odbył się 23 września br. w kościele pw. św. Stanisława Kostki w Lublińcu.**

Występ artystów Zespołu poprzedzony był – w związku z trwającymi już od 18 września uroczystościami ku czci św. Stanisława Kostki w roku jubileuszowym z racji 450. rocznicy jego śmierci – mszą św. koncelebrowaną przez biskupa pomocniczego Archidiecezji Katowickiej – ks. Adama Wodarczyka, biskupa pomocniczego Diecezji Gliwickiej – ks. Andrzeja Iwanckiego, ojca Pawła Zajęca OMI – Prowincjała Polskiej Prowincji Misjonarzy Oblatów oraz Proboszcza Parafii św. St. Kostki w Lublińcu – Waldemara Janeckiego OMI.

Soliści, chór i orkiestra Zespołu „Śląsk” pod dyrekcją Mirosława Macieja Banacha wykonali najbardziej znane i najpiękniejsze pieśni patriotyczne, żołnierskie, partyzanckie, ale również sakralne. Popularne i znane z wielu koncertów okolicznościowych utwory zachwyciły odbiorców nowym brzmieniem i kunsztem wykonania. Program rozpoczęła „Pieśń o Ojczyźnie” z muzyką Stanisława Hadyny, zabrzmiały także popularne i bliskie sercom Polaków „Czerwone maki na Monte Cassino” i „Rozszumiały się wierzby płaczące” w zachwycającym opracowaniu muzycznym Ireneusza Łojewskiego. W programie nie mogło zabraknąć pieśni towarzyszących powstańczym zrywom naszego regionu, wśród nich usłyszeliśmy m.in. „Słonko jasne”. Publiczność – wśród której obecni byli przedstawiciele władz samorządowych, m.in. starosta **Joachim Smyła** i burmistrz **Edward Maniura** – podziękowała artystom gromkimi brawami, dzięki którym mogliśmy delektować się utworem na bis „Jak długo w sercach naszych”.

Podniosłości atmosfery nadało również wręczenie nagrody „Mecenass Silesiae”, będącej wyrazem wdzięczności za szczególną życzliwość i wieloletnie wsparcie działalności programowej oraz wkład w promocję dorobku artystycznego Zespołu Pieśni i tańca „Śląsk” im. Stanisława Hadyny. Tegoroczną nagrodą został uhonorowany starosta lubliniecki – **Joachim Smyła**.

Aneta Konieczny

Zdjęcia: Czesława Włuka



## Nowoczesna, przyjazna Pediatria w Lublińcu

**AK:** Jaką sytuację zastała Pani na oddziale, jak ocenia Pani oddział pod względem wyposażenia w sprzęt medyczny i warunków, które oferuje szpital małym pacjentom i ich rodzicom?

**AG:** Oddział objęłam w bardzo dobrym stanie jeżeli chodzi o sprzęt i wyposażenie medyczne. Dysponujemy obecnie 22 łózkami i jest to liczba wystarczająca. Posiadamy sprzęt najwyższej jakości spełniającym wszystkie wymagania. Wraz z moim zespołem staramy się stworzyć naszym małym pacjentom i ich rodzicom, jak najlepsze warunki przebywania na oddziale. Rodzice mogą całą dobę towarzyszyć swoim pociechom, posiadamy kanapy, na których mogą odpocząć, mamy też koce i poduszki. Rodzice mają również możliwość skorzystania z kuchni wyposażonej w mikrofalówkę, lodówkę i sprzęt kuchenny potrzebny do przygotowania dla siebie posiłków. Można też

skorzystać z oferty baru, który znajduje się na terenie szpitala lub wyżywienia w formie cateringu. Rodzice przez cały czas hospitalizacji ich dziecka, mają pełny dostęp do informacji o stanie jego zdrowia i fachową pomoc.

**AK:** No właśnie, procedury diagnostyki i leczenia zgodne z najnowszymi trendami w pediatrii to oczywiście podstawa dobrze funkcjonującego oddziału, ale istotną rolę odgrywa też czynnik ludzki, lekarze, pielęgniarki. Tworzyicie zespół. Jak ocenia Pani współdziałanie w tym zakresie?

**AG:** Początkowo, obejmując funkcję kierownika oddziału, zastałam sytuację, w której musiałam zmierzyć się z problemami kadrowymi. Zespół rozpadał się, wszyscy pracujący na oddziale lekarze złożyli wypowiedzenia z pełnienia dyżurów bądź z pracy. Obecnie tworzymy zgrany zespół i pracuje nam się bardzo dobrze. Skład zespołu nie

zmienił się. Obecnie na oddziale pracuje dwóch lekarzy ze specjalizacją, tzn. ja i lek. med. Joanna Suszko (specjalista pediatra) oraz dwóch rezydentów: Karol Kukowka i Mariusz Mańka, bardzo zaangażowanych i dyżurujących w takim zakresie, jak pozostali lekarze. Zespół nie jest duży, ale bardzo zgrany i pracuje się nam wspólnie dobrze, to bardzo ważne w naszej pracy.

**AK:** A plany na przyszłość?

**AG:** Wysoka jakość usług medycznych wsparta odpowiednim sprzętem. Wierzę, że razem z moim zespołem stworzymy nowoczesną, przyjazną pediatrię w Lublińcu, miejsce, w którym z powodzeniem będziemy leczyć naszych małych pacjentów, w którym zarówno oni – jak i ich rodzice – będą się czuć bezpiecznie.

**AK.:** Tego życzę Pani i całemu zespołowi Pediatrii. Dziękuję za rozmowę.

*Rozmawiała Aneta Konieczny*



**Anna Grus** w 2000 r. ukończyła studia medyczne na Akademii Medycznej we Wrocławiu, a następnie w roku 2010 specjalizację z pediatrii. W latach 2002-2009 pracowała w Szpitalu Powiatowym w Lublińcu, później w Poradni dla Dzieci. Od 1 maja 2018 r. pełni funkcję kierownika Oddziału Pediatrii w Szpitalu Powiatowym w Lublińcu.

## Przedstawiciele partnerskiego powiatu Lörrach z wizytą w Lublińcu

**W odpowiedzi na zaproszenie starosty Joachima Smyły Ziemię Lubliniecką odwiedziła delegacja niemieckich przyjaciół z powiatu Lörrach, położonego w południowym Schwarzwaldzie. Wizyta była okazją do podsumowania współpracy, a także do wymiany doświadczeń w aspekcie społecznym, edukacyjnym, sportowym i kulturowym.**

W trakcie tegorocznej wizyty starosta **Marion Dammann**, radni Rady Powiatu w Lörrach oraz kadra kierownicza Starostwa Powiatowego w Lörrach oprócz wymiany doświadczeń w sprawach służbowych i zawodowych, zwiedziła m. in. Klasztor oo. Paulinów na Jasnej Górze w Częstochowie oraz siedzibę Zespołu Pieśni i Tańca „Śląsk” w Koszęcinie, uczestnicząc także w obchodach „Święta Śląska”. *(ZCH)*



# „Maecenas Silesiae” dla Starosty Lublinieckiego

**Maecenas Silesiae to zaszczytne wyróżnienie dla osób, których hojność, życzliwość i sympatia dla „Śląska” pozwalają na rozwijanie działalności Zespołu. Co roku – u progu nowego sezonu artystycznego – Zespół dziękuje tym, którzy na co dzień wspierają „Śląsk” w działalności programowej i dzięki którym może godnie reprezentować polską kulturę w kraju i na świecie.**

Wyróżnienie to przyznawane jest nielicznym i wyjątkowym osobom. Tegoroczną nagrodą – 23 września br. podczas uroczystości upamiętniających odzyskanie przez Polskę niepodległości i święta parafii św. St. Kostki w Lublińcu – został uhonorowany starosta lubliniecki – **Joachim Smyła**. Laudację dla laureata odczytał **Dariusz Żaczek** – solista chóru. Przybliżając sylwetkę starosty zwrócił uwagę na jego zasługi dla Zespołu „Śląsk”: „Dzięki życzliwości i zaangażowaniu dzisiejszego laureata współpraca ze Starostwem Powiatowym w Lublińcu od wielu lat przebiega w atmosferze wzajemnego zrozumienia i poparcia dla działań Zespołu. Będąc największą instytucją kultury na terenie powiatu, zyskał Panu Staroście inspiratora wielu wydarzeń kulturalnych, których „Śląsk” jest głównym wykonawcą. Niezliczone koncerty sakralne, kołędowe i patriotyczne – odbywające się na terenie powiatu z inicjatywy starosty lublinieckiego – były okazją nie tylko do celebrowania świąt i historycznych rocznic. Budowana w ten sposób integracja lokalnej społeczności przyniosła poczucie głębokiej wspólnoty pomiędzy Zespołem a mieszkańcami powiatu.”



Od lewej: starosta Joachim Smyła, dyrektor ZPiT „Śląsk” Zbigniew Cierniak, solista chóru Dariusz Żaczek, kierownik Działu Produkcji, Imprez i Koncertów Stanisław Demczuk

Statuetkę – dziękując za wieloletnią współpracę – wręczył **Zbigniew Cierniak**, dyrektor Zespołu „Śląsk” wraz ze **Stanisławem Demczukiem**, kierownikiem Działu Produkcji Imprez i Koncertów. – To wielki zaszczyt i ogromne wyróżnienie dla mojej osoby, ale też dla moich współpracowników, dla radnych, dzięki którym możemy choć w niewielkim stopniu przyczynić się do promocji dorobku artystycznego Zespołu „Śląsk” – powiedział starosta, dziękując Zespołowi za nagrodę. – „Śląsk” zawsze był i jest tą instytucją kultury, którą możemy pochwalić się nie tylko w Polsce, ale również na świecie. Niech ta nagroda będzie nie tylko podsumowaniem naszej – bardzo dobrej – dotychczasowej współpracy, ale również dobrą wróżbą dla jej kontynuacji.

Aneta Konieczny / Zdjęcia: Czesława Włuka

## Krzysztof Olczyk – Radny na Medal!

**Krzysztof Olczyk – radny Rady Powiatu w Lublińcu, członek Zarządu Powiatu zdobył zaszczytny tytuł „Radny na Medal” biorąc udział w plebiscycie pod honorowym patronatem Wojciecha Saługi, marszałka województwa śląskiego „Samorządowiec Województwa Śląskiego”. Czytelnicy „Dziennika Zachodniego” głosowali na radnych i włodarzy doceniając tym samym ich zaangażowanie i pracę na rzecz lokalnej społeczności.**

Plebiscyt był okazją do pokazania osiągnięć najpracowitszych samorządowców i dobrym sprawdzianem popularności i aktywności dla lokalnych polityków przed zbliżającymi się wyborami samorządowymi.

– Bardzo istotnym obszarem mojej aktywności w przestrzeni publicznej jest zaangażowanie związane z pełnieniem funkcji członka Zarządu Powiatu. Dobeiega końca kolejna kadencja i już 21 października dokonamy wyboru radnych. W czasie mijającej kadencji zrealizowaliśmy bardzo wiele ważnych zadań. Pozyskaliśmy rekordową ilość środków unijnych, m.in. na realizację zadań z zakresu szkolnictwa zawodowego, budowy ścieżek rowerowych i wielu innych projektów ukierunkowanych na bezpośrednią pomoc konkretnym osobom w zakresie ich potrzeb związanych ze sprawami rynku pracy, pomocy społecznej, działań edukacyjnych i innych, dla których nadrzędną wartością jest człowiek. Cieszę się, że dzięki zespołowemu działaniu mogliśmy pozyskać kwotę 2 mln 400 tys. zł dla SP ZOZ w Lublińcu na realizację projektu dotyczącego zwiększenia dostępności i jakości świadczeń zdrowotnych. Te środki finansowe przeznaczyliśmy na zakup sprzętu medycznego i aparatury. Tylko w tym roku kupiliśmy najbardziej nowoczesny aparat RTG za kwotę 800 tys. zł. W mijającej kadencji oddaliśmy także do użytku nowe laboratorium medyczne. Jako przewodniczący Rady Społecznej SP ZOZ-u staram się w moim działaniu w Radzie Powiatu dbać o to, aby mimo zapaści systemu opieki szpitalnej

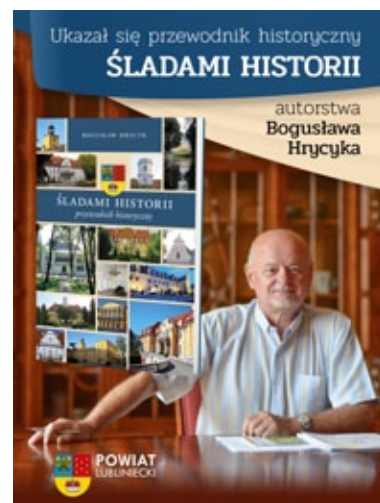
w Polsce, naszemu szpitalowi nie zabrakło środków finansowych na leczenie pacjentów, ponieważ zdrowie jest najważniejszą wartością. Każdy kilometr dróg powiatowych, który zrealizowaliśmy wspólnie z miastem jest dla mnie impulsem do dalszego działania, ponieważ wiem, że warto angażować się w to wszystko, co ma służebny wymiar wobec całej samorządowej wspólnoty powiatowej. 21 października wybierzemy Radę Powiatu VI kadencji. Teraz jest najważniejszy moment rozwoju powiatu w tych wszystkich obszarach, o których wspominałem, ponieważ musimy jak najlepiej wykorzystać ogromne środki unijne, a możemy to zrobić tylko wspólnie. Kandyduję do Rady Powiatu z listy Wspólnoty Ziemi Lublinieckiej, współpracując ze wspianymi ludźmi, którzy mimo swojej różnorodności, tworzą wspólnotę osób szanujących się wzajemnie, ale także odnoszących się z szacunkiem do każdego człowieka. Gdybym miał ująć w najbardziej trafnych słowach istotę naszego myślenia i działania samorządowego, użyłbym motta naszego komitetu: „Wspólnie możemy więcej” – mówił **Krzysztof Olczyk**.

Aneta Konieczny



Podsumowanie plebiscytu „Samorządowiec Województwa Śląskiego – Oceniamy Władze”. Gala Samorządowa odbyła się w Międzynarodowym Centrum Kongresowym w Katowicach 4 października br.

zdjęcie: archiwum Dziennika Zachodniego



# Uroczysta premiera książki

**5 października br. odbyła się uroczysta premiera przewodnika historycznego „Śladami historii” autorstwa Bogusława Hrycyka. Wśród zaproszonych gości znaleźli się m.in. członkowie Zarządu Powiatu, radni, wójtowie i burmistrzowie gmin powiatu lublinieckiego, dyrektorzy szkół, członkowie redakcji magazynu społeczno-kulturalnego Ziemia Lubliniecka”, pasjonaci kultury i historii regionalnej. Przybyłych do hotelu Zamek Lubliniec powitał starosta Joachim Smyła, który następnie oddał głos autorowi książki – Bogusławowi Hrycykowi.**

*- Dziękuję wszystkim, którzy wspierali mnie w tworzeniu tej publikacji, gromadzeniu materiałów, zdjęć, grafiki i map. Dziękuję rodzinie, pracownikom Referatu Kultury i Promocji w Starostwie Powiatowym i oczywiście Zarządowi Powiatu, bez wsparcia którego niemożliwa byłaby realizacja tego przedsięwzięcia. Przewodnik dedykuję mojej żonie – Gabrieli i rodzinie. Mam nadzieję, że będzie dobrze służyć tym wszystkim, którzy zapragną zwiedzać naszą piękną ziemię lubliniecką i zagłębiać się w zawite losy jej związków z sąsiadami śląskimi – mówił*

**Bogusław Hrycyk.** – *Chciałbym, aby przewodnik służył również przyszłym pokoleniom, tak, żeby nigdy nie zapominali o historii, o tym skąd się wywodzimy. Głos zabrała również córka autora – Joanna Banaszewska, która zaznaczyła, iż ojciec równie rzetelnie zajmował się gromadzeniem materiałów do publikacji jak i wychowaniem swoich córek, za co – w imieniu swoim i siostry – bardzo dziękuje. Każdy z przybyłych gości otrzymał od autora egzemplarz przewodnika z dedykacją.* *Aneta Konieczny*

**B**ędąc częścią Śląska, Ziemia Lubliniecka w swojej historii bardzo często dzieliła wspólne losy ze swoimi najbliższymi sąsiadami. W szczególności bliskie związki łączyły naszą ziemię z sąsiadami śląskimi – historycznie związanymi z Księstwem Opolskim, tzn. z ziemią strzelecką, oleską, a także tarnogóską. W latach 1272–1532 Ziemia Lubliniecka była częścią państwa polskiego i przynależała do dynastii Piastów Śląskich. W latach 1532–1740 była częścią austriackiego Cesarstwa Habsburgów, a w okresie od 1741 do 1922 należała do pruskich Hohenzollernów i Cesarstwa Niemieckiego. W 1922 r. ponownie została częścią państwa polskiego, dzieląc swoje losy także z ziemią kłobucką i częstochowską. Obok przynależności państwowej i terytorialnej ziemię te łączyły przede wszystkim wspólna historia, mowa, kultura, ale także losy ludzkie, wspólne instytucje i interesy gospodarcze. Chcąc lepiej poznać historię naszej ziemi należy poznać jej rozwój także w kontekście historycznym naszych najbliższych sąsiadów, tego, co wspólne, co nas łączy. Odnajdziemy ludzi i wydarzenia, zabijki, pałace i kościoły, które wpisują się w naszą wspólną historię.



Zapraszam do „podróży w historię” i zachęcam do pogłębiania wiedzy historycznej o naszej ziemi i regionach Śląska, także o naszych sąsiadach i wybranych regionach od początków powstania i tworzenia się nowożytnej Europy.

*Bogusław Hrycyk*

podróży, pozwalających zrozumieć naszą tradycję w kontekście tworzenia się Europy, sprawiły, iż możemy delectować się wirtuozerią przekazu tego wszystkiego, co tworzy naszą tożsamość.

Podążając śladami historii, Bogusław Hrycyk zabierze Państwa w podróż po dworach i pałacach ziemi lublinieckiej, odwiedzie Państwo również trzy sanktuaria: na Górze św. Anny, w Piekarach Śląskich, na Jasnej Górze oraz inne miejsca ważne dla ziemi lublinieckiej.

Koniec podróży będzie wyjątkowo ekscytujący. Paryż, Strasburg, Bawaria, Drezno, Berlin, Lwów, Praga! Czyż nie brzmi to zachęcająco? Dlaczego tak daleko, jaki to ma związek z naszą ziemią lubliniecką? Autor w przystępny sposób wyjaśnił jak kultura, sztuka, malarstwo, muzyka, ludzie i ich losy stworzyli holiścyczną cywilizację Europy.

Serdecznie zapraszam do lektury.

*Joachim Smyła  
Starosta Lubliniecki*

## Drodzy Seniorzy

Z okazji Waszego święta życzę, aby jesień życia nigdy nie była dla Was jesienią od życia w szczęściu i radości. Życzę, aby zawsze byli obok Was ludzie, których kochacie i którzy Was kochają. Czujcie się młodzi duchem, dbajcie o siebie, dostrzegajcie piękno wokół siebie, cieszcie się drobiazgami i każdą chwilą.

STAROSTA LUBLINECKI  
Joachim Smyła

## Dzień Seniora

Dzień Seniora obchodzony jest w kilku wariantach na poziomie globalnym i lokalnym: 1 października jako Międzynarodowy Dzień Osób Starszych, 20 listopada jako Ogólnopolski Dzień Seniora oraz 20 października jako Europejski Dzień Seniora. Wszystkie daty mają jednak wspólny cel – kształtować społeczne postrzeganie osób starszych oraz podejmować wszelkie działania mające na celu zapewnienie im godnego życia. Do najważniejszych zadań należy więc walka z wykluczeniem osób w podeszłym wieku, ułatwienie

dostępu do opieki medycznej, a także do pełnego życia kulturalnego i społecznego. Na terenie powiatu lublinieckiego działa wiele stowarzyszeń skupiających seniorów, prężnie działają uniwersytety trzeciego wieku, m.in. w Lublińcu i Koszęcinie. Seniorzy uczestniczą w wykładach, jeżdżą na rajdy rowerowe, zwiedzają świat. Takie inicjatywy na poziomie lokalnym pomagają seniorom nie tylko aktywnie uczestniczyć w życiu, ale również zdobywać wiedzę i rozwijać się. (KA)



## Lubliniecki Klub Emerytów i Rencistów „EthosEnergy S.A.” świętował jubileusz 35-lecia działalności

W tym roku członkowie Klubu Emerytów i Rencistów „EthosEnergy S.A.” obchodzą Jubileusz 35-lecia istnienia. Z tej okazji odbyła się uroczystość, która rozpoczęła się mszą św. odprawioną w intencji żyjących i zmarłych członków klubu. Ten szczególny dzień był również okazją do wyrażenia uznania za dotychczasową działalność i zaangażowanie w integrację osób, których życie zawodowe związane było z firmą EthosEnergy S.A. (dawniej ENERGOSERWIS).

- Proszę przyjąć moje wyrazy uznania za dotychczasową działalność i zaangażowanie w integrację osób, których życie zawodowe związane było z tą firmą. Pragnę w tym miejscu serdecznie podziękować za wszystkie spotkania organizowane przez Państwa, na które zawsze jestem zapraszany i w których uczestniczę z wielką przyjemnością. Wyjątkowość ich polega na wspaniałej atmosferze przyjaźni, bliskości, którą otaczacie Państwo również nas – gości. Drodzy Klubowicze! Jesteście żywym dowodem na to, że przez lata budowane relacje przyjaźni owocują, a pielęgnowane udowadniają, że to właśnie człowiek człowiekowi jest najbardziej potrzebny do szczęścia. W tym, co robicie, słowo „integracja” jest chyba słowem kluczowym i chciałbym wyrazić moje największe uznanie dla tych działań. Wiem o Państwa licznych wycieczkach krajoznawczych, spotkaniach, wiem i doceniam Państwa zaangażowanie w pomoc dla członków Klubu, dla których los nie okazał się łaskawy. Słowa uznania kieruję również dla Prezesa Klubu – Franciszka Kansego, który z wyjątkowym zaangażowaniem i finezją koordynuje i czuwa nad sprawną organizacją wszystkich przedsięwzięć. Życzę Państwu więc kolejnych pięknych jubileuszy, wielu spotkań, ciekawych wycieczek, ale przede wszystkim tego, żebyście – tak jak do tej pory – dążyli do tego, żeby spotykać się w najlepszym gronie – gronie dobrych przyjaciół – mówił starosta **Joachim Smyła**.

Uroczystość była również okazją do wręczenia wszystkim osobom zrzeszonym w klubie „Kopert Życia”. W jej środku znajduje się m.in. karta informacyjna, która zawiera podstawowe dane o stanie zdrowia, zażywanych lekach czy ewentualnych uczuleniach. Koperta skierowana jest w szczególności do osób starszych, schorowanych, niepełnosprawnych czy samotnych. Dzięki niej udzielenie pierwszej pomocy jest szybsze i łatwiejsze.

Aneta Konieczny

zdjęcia: archiwum Klubu Emerytów i Rencistów „EthosEnergy SA”



# Zdrowo i szczęśliwie w jesieni życia

Jesień życia nie musi być jesienią naszych marzeń, jesienią pogody ducha i radości życia. Jak każda z pór roku ma swoje piękne strony, tak również czas – tak pięknie nazwany – jesienią życia może być czasem spełniania marzeń, realizacji planów, na które nigdy nie mieliśmy czasu, czasem kiedy bardziej możemy skupić się na tym, co dla nas najlepsze. Właśnie! Co jest dla nas najlepsze, na co powinniśmy zwrócić uwagę, żeby nasze życie było lepsze, nasze ciało zdrowe, a samopoczucie doskonałe? Nie ma oczywiście jednej recepty na to, żeby jak najdłużej zachować sprawność fizyczną i intelektualną, ale są sprawdzone i potwierdzone badaniami wskazania, jak postępować i dbać o siebie, by żyć jak najdłużej i cieszyć się dobrym zdrowiem.



## Zdrowa dieta

Zdrowe odżywianie to dla każdego człowieka podstawa do utrzymania zdrowia. Dieta osoby starszej powinna być odpowiednio zbilansowana z uwzględnieniem indywidualnych potrzeb seniora, które mogą wynikać m.in. z jego schorzeń przewlekłych. Codzienny jadłospis powinien być raczej niskokaloryczny, powinny znaleźć się w nim przede wszystkim warzywa, pełnoziarniste pieczywo, chude mięso, nabiał o niskiej zawartości tłuszczu i owoce. Zdecydowanie należy unikać tłustych potraw, smażonego jedzenia i słodczy. Należy pamiętać o tym, że otyłość jest bardzo dużym obciążeniem dla pracy całego organizmu.

## Ćwiczenia fizyczne

Sport i rekreacja pomagają utrzymać dobrą kondycję, dotleniają organizm, mobilizują mięśnie do pracy, wpływają na poprawę metabolizmu, a także uwalniają endorfiny – hormony szczęścia. Ćwiczenia fizyczne powinny być dostosowane do stanu zdrowia seniora i być wręcz codziennym rytuałem. Nie chodzi oczywiście o wyczerpujące treningi, a raczej o codzienną dawkę przyjemnego ruchu, który będzie doskonale wpływał nie tylko na nasze ciało, ale również na nasze samopoczucie. Doskonałym rozwiązaniem jest na pewno pływanie, jazda na rowerze, spacer z kijami (nordic walking) czy ćwiczenia na siłowniach na świeżym powietrzu. Na terenie naszego powiatu można skorzystać z krytych i otwartych basenów, m.in. w Koszęcinie, Lublińcu czy Herbach. Przy domach kultury i uniwersytetach trzeciego wieku działają grupy wielbicieli jazdy na rowerze i zwolenników nordic walking, nie brakuje również siłowni na świeżym powietrzu i to nie tylko w miastach. Możliwości zatem jest wiele, potrzebna jest tylko wystarczająca siła motywacji. W razie wątpliwości jaki rodzaj sportu jest dla nas najlepszy, warto zasięgnąć opinii lekarza pierwszego kontaktu.

## Trening umysłowy

Dbać należy nie tylko o nasze ciało. Żeby umysł pozostał jak najdłużej w dobrej formie, musi być również odpowiednio „trenowany”. Warto motywować swój mózg do pracy – poszerzać swoją wiedzę, wykonywać ćwiczenia pamięciowe, uczyć się nowych rzeczy. Dzięki temu będzie można cieszyć się sprawnym umysłem nawet w bardzo sędziwym wieku. Doskonałym rozwiązaniem są zajęcia językowe, warsztaty związane z przedmiotem pasji, a nawet rozwiązywanie krzyżówek. Osoby ciekawe świata, ciągle znajdujące nowe cele, angażujące się w ich realizację, a jednocześnie angażujące całych siebie w dane przedsięwzięcie są po prostu szczęśliwsze. Trening umysłu i pamięci wpływa także na zmniejszenie ryzyka wystąpienia choroby Alzheimera.

## Życie społeczne

Zdecydowanie polecam wyjście z domu i otworzenie się na ludzi. Dłuższe przebywanie w samotności rodzi frustracje, powoduje przygnębienie, obniża samoocenę i apetyt na życie. Warto pamiętać, że nigdy nie jest za późno na nawiązywanie nowych znajomości, na nowe przyjaźnie. Świetnym rozwiązaniem są liczne kluby seniora, koła działające przy gminnych ośrodkach

kultury czy uniwersytety trzeciego wieku, np. ten w Koszęcinie czy Lublińcu. Przebywanie w towarzystwie innych osób, rozmowy, wspólne przeżywanie radości, ale też smutków powoduje, że z większym optymizmem patrzymy na to, co przynosi nam życie.

## Badania kontrolne

Profilaktyka to podstawa. Nawet u osób prowadzących zdrowy tryb życia mogą rozwijać się choroby, ważne żeby wykryć je jak najszybciej i poddać się leczeniu. Właściwa diagnostyka pozwoli wykryć choroby we wczesnym stadium i tym samym zyskać cenny czas na leczenie. Każdy senior powinien przynajmniej raz w roku skontrolować morfologię krwi, cholesterol i kreatyninę. Zachęcam również do skorzystania z „Koperty Życia” i wypełnienia zawartego w niej formularza, co w razie zasłabnięcia w znacznym stopniu ułatwi służbom medycznym podjęcie optymalnych czynności ratunkowych.

## Zdrowy egoizm

Dbanie o siebie, to również realizowanie swoich pasji, spełnianie swoich marzeń. Każdy senior powinien mieć czas tylko dla siebie, czas na wykonywanie tego, co sprawia mu przyjemność, na spotkania ze swoimi przyjaciółmi, na relaks. Opieka nad wnukami i życie tylko i wyłącznie życiem swoich bliskich nie jest najlepszym rozwiązaniem. Zdrowy egoizm, dostrzeżenie również swoich potrzeb będzie lepszym rozwiązaniem niż przekierowanie całego życia na rozwiązywanie problemów swoich najbliższych.

## Bądź szczęśliwy!

Drogi seniorze! Bądź szczęśliwy! To czy jesteśmy szczęśliwi zależy tylko i wyłącznie od nas samych, a podobno szczęśliwi żyją dłużej! Nie oznacza to, że los oszczędzał im trudnych czy tragicznych wydarzeń, niewiele tutaj ma do rzeczy także stan majątkowy tych osób. Najważniejsze jest pozytywne nastawienie do życia, cieszenie się codziennymi drobnostkami, których jest wiele, a nie zawsze potrafimy je dostrzeżeć. Szczęśliwi ludzie rzadziej chorują, a ich organizmy lepiej radzą sobie z chorobami niż osoby apatyczne i popadające w stany depresyjne. Nie rozpamiętujemy przeszłości, przykrych zdarzeń, które przytrafiają się każdemu. Na przeszłość nie mamy wpływu, powinniśmy ją zaakceptować taką, jaka była i skupić się na dniu dzisiejszym, być zawsze „tu i teraz”, kreować daną chwilę najlepiej jak tylko możemy. Dla naszego zdrowia i komfortu życia powinniśmy wyzbyć się dawnych urazów. Moja rada – po prostu wybaczyć i żyć pełnią życia, kolekcjonować tylko dobre wspomnienia i „karmić się” tylko pozytywnymi myślami. Czyż nie piękniejszy będzie dzień, gdy zaczniemy go od powiedzenia sobie „Dziś czeka mnie wspaniały dzień!”. Jakość naszego życia w dużej mierze zależy więc od naszego podejścia do tego, co nas otacza. Pamiętajmy, że to nie to, co nam się przytrafiło decyduje o tym, co czujemy, ale to jak my sami interpretujemy te zdarzenia. My sami jesteśmy więc reżyserami filmu zwanego życiem. Życzę żeby dla każdego z Was był taki, jaki sobie wymarzyliście, dla każdego inny, ale zawsze przynoszący radość i spełnienie.

Aneta Konieczny



# Projekty europejskie w Liceum Ogólnokształcącym w Psarach

**Liceum Ogólnokształcące w Psarach rozpoczyna drugi rok realizacji projektów wspieranych finansowo z funduszy unijnych. Pierwszy projekt dotyczy mobilności kadry edukacji szkolnej i finansowany jest ze środków Programu Operacyjnego Wiedza Edukacja Rozwój (PO WER 2014 – 2020), drugi to projekt w ramach programu Erasmus+ – partnerstwa strategiczne w ramach Akcji KA2 i skierowany jest do młodzieży.**

Projekt skierowany do nauczycieli, o nazwie „Mała szkoła – duże możliwości”, został napisany przez nas i złożony do konkursu w lutym 2017 roku i otrzymał grant z programu PO WER. Projekt ma na celu poprawę jakości pracy naszej szkoły przez udział nauczycieli w mobilnościach zagranicznych takich jak kursy i szkolenia, w trakcie których podnosimy własne kompetencje zawodowe. Projekt trwa półtora roku, bierze w nim udział większość nauczycieli naszego LO i w jego ramach odbyliśmy szkolenia metodyczne, językowe i „job shadowing”, czyli obserwacje zajęć w szkołach zagranicznych. Pierwszą mobilnością w ramach projektu był wyjazd „job shadowing”, który odbył się w czasie ferii zimowych i wzięło w nim udział troje nauczycieli z naszej szkoły; dwie osoby wizażyowały szkołę w Budapeszcie, a jedna w Hiszpanii. Mobilność ta polega na obserwowaniu pracy zagranicznych szkół partnerskich, w szczególności uczestniczeniu w lekcjach. Obydwie szkoły,

w których gościliśmy, są szkołami średnimi kończącymi się maturą i osiągają dobre wyniki nauczania. Każdy z nas obserwował kilkanaście lekcji języka angielskiego, matematyki, biologii, WF, statystyki, sztuki, cywilizacji i historii w języku angielskim. Mieliśmy także okazję poprowadzić zajęcia z WF i języka angielskiego dla miejscowych uczniów i wziąć udział w zajęciach prowadzonych przez native speakerów. Mobilność „job shadowing” to świetna okazja do obserwowania pracy innych nauczycieli, zdobywania wiedzy i podnoszenia kompetencji. Wyjazd przyniósł nam wiele korzyści: poznaliśmy nowe metody nauczania i motywowania uczniów, które zastosujemy na lekcjach, wzbogaciliśmy kompetencje językowe, nawiązaliśmy kontakty z nauczycielami z krajów europejskich, co może w przyszłości owocować wspólnymi projektami. Kolejne mobilności miały miejsce w czasie wakacji letnich i były to kursy – metodyczny i językowy – z języka angielskiego. Kurs metodyczny, „Creative Teaching in the Secondary and Adult Classroom”, odbywał się w Oxfordzie, w jednej z najlepszych szkół językowych w Anglii – The Lake School of English. Celem kursu było poszerzenie technik nauczania i zaznajomienie nauczycieli z różnymi metodami nauczania, których stosowanie może przyczynić się do lepszych efektów nauczania. W trakcie zajęć przećwiczyliśmy metody i techniki, które mogą być stosowane w czasie procesu nauczania komunikacji, wymowy, słownictwa, pisania i gramatyki w grupach na różnych poziomach zaawansowania. Kolejna mobilność, dwutygodniowe kursy języka angielskiego, odbywały się





na Malcie i uczestniczyło w nich sześciu nauczycieli z naszego liceum. Podczas zajęć rozwijaliśmy sprawność mówienia, słuchania i czytania ze zrozumieniem oraz pisanie. Tydzień kończyliśmy testem weryfikującym zdobytą wiedzę. Na zajęciach poznaliśmy również ciekawe metody nauczania, które z pewnością wykorzystamy na zajęciach szkolnych. Zajęcia w wielonarodowych grupach mobilizowały do komunikacji w języku angielskim, co wpłynęło korzystnie na rozwinięcie tych umiejętności.

Drugi projekt, realizowany w ramach projektu Erasmus+, „Inclusion through a healthy mind and body” IHMB, potrwa do czerwca 2019 r. i obejmuje cztery spotkania uczestników – młodzieży ze szkół średnich: hiszpańskiej, niemieckiej, szwedzkiej i polskiej. Projekt ten ma na celu rozwój współpracy młodzieży z różnych krajów UE w promowaniu aktywności fizycznej i prozdrowotnych nawyków, rozwijanie kontaktów międzynarodowych i podniesienie znajomości języków obcych, zwłaszcza języka angielskiego. Działania projektowe to między innymi seminaria na temat zdrowego odżywiania, „zawody olimpijskie”, warsztaty rękodzieła, konkursy literacki i fotograficzny. W ramach projektu odbyły się dotychczas dwie mobilności: w marcu w hiszpańskiej Almerii i w czerwcu w naszym kraju. Pierwsze spotkanie młodzieży odbyło się w Almerii, położonej w największym i chyba najciekawszym regionie Hiszpanii, Andaluzji, pełnej słońca, flamenco, bujnej roślinności i zabytków. Tematem przewodnim spotkania była aktywność fizyczna – zawody olimpijskie Erasmusa w lekkiej atletyce i grach zespołowych. Uczniowie z czterech krajów podzieleni byli na międzynarodowe drużyny, które zdobywały punkty w konkursie drużynowym i indywidualnym. Uczniowie wzięli udział w meczach piłki ręcznej, nożnej, siatkówki, koszykówki oraz w zawodach lekkoatletycznych. Największą atrakcją i niesamowitym przeżyciem dla większości z nas była morska wyprawa kajakowa we, wpisanym na listę UNESCO, Parku Narodowym Cabo de Gata, który obejmuje najpiękniejszy i najbardziej dziki fragment hiszpańskiego wybrzeża. Oprócz intensywnych zajęć fizycznych uczniowie zwiedzali zabytkowe miasta regionu: Almerię, Malagę i Grenadę, brali udział we wspólnych zabawach i spotkaniach, uczestniczyli w lekcjach angielskiego, matematyki, hiszpańskiego, greki, chemii. Wszystkie te działania sprzyjały poznawaniu nowych ludzi, odmiennych kultur i zwyczajów, integracji i wiązały się z koniecznością stałego posługiwania się językiem angielskim. Kolejna mobilność miała miejsce w naszym kraju na przełomie maja i czerwca. Pierwszym

punktem programu było wspólne zwiedzanie Krakowa, który swoimi zabytkami i atmosferą zachwycił naszych gości. Drugi dzień przeznaczony był na trekking po Ojcowskim Parku Narodowym, gdzie wędrowaliśmy w „hiszpańskim” upale. W środę, po wizycie w Starostwie Powiatowym w Lublińcu, gdzie uczniowie obejrzeli prezentację o naszym regionie i otrzymali pamiątkowe upominki od Starosty Joachima Smyły oraz jego współpracowników, był czas na warsztaty tańców ludowych w koszęcińskiej siedzibie Zespołu Pieśni i Tańca „Śląsk”. Po południu na szkolnym boisku w Psarach zorganizowaliśmy turniej sportowy, w którym prym wiodła ulubiona przez naszych uczniów piłka siatkowa. Czwartek był dniem przeznaczonym na rajd rowerowy. Około południa wyruszyliśmy spod szkoły w kierunku Zielonej, korzystając z bezpiecznego, poprowadzonego leśnymi duktami szlaku „Leśno Rajza”. Kolejny dzień – Dzień Dziecka – rozpoczęliśmy od zwiedzania wpisanej w 2017 roku na listę UNESCO Kopalni Zabytkowej w Tarnowskich Górach, która wywarła ogromne wrażenie na naszych gościach. Wielką w tym zasługą wspaniałych przewodników, którzy ze swadą opowiadali o życiu i ciężkiej pracy tarnogórskich gwarków. Po wizycie w Urzędzie Gminy w Woźnikach, gdzie Burmistrz Woźnik pan Alojzy Cichowski przedstawił naszym gościom sporo informacji o naszej gminie i przekazał pamiątkowe foldery, nadszedł czas na kolejny rodzaj aktywności sportowej – Archery Tag, czyli skrzyżowanie strzelania z łuku z paintballem. Pięć dni wypełnionych różnorodnymi zajęciami minęło bardzo szybko i przyszła pora na pożegnanie, w którym nie zabrakło łez. Zagraniczni goście zarówno nauczyciele, jak i uczniowie, byli zachwyceni naszą gościnnością i bardzo wysoko oceniali atrakcyjność programu i jej organizację. Kolejne spotkania w ramach wymiany młodzieży odbędą się w przyszłym roku w niemieckim Rovershagen i szwedzkim Kunsangen niedaleko Sztokholmu i wezmą w nich udział również nowi uczniowie Liceum Ogólnokształcącego w Psarach. Z pewnością warto wziąć udział w tym projekcie, w całości finansowanym ze środków Unii Europejskiej.

*koordynatorzy programów europejskich w Liceum Ogólnokształcącym w Psarach: Anna Musik i Jarosław Kacorzyk*



Fundusze Europejskie

Unia Europejska  
Europejskie Fundusze  
Strukturalne i Inwestycyjne



## Uczniowie z Zespołu Szkół Zawodowych skaczą ze spadochronem

**Uczniom z lublinieckiej szkoły udało się wygrać kurs spadochronowy. Brygada z ZSZ wzięła udział w zawodach sportowo-obronnych „Proobronni 16”.**

Podczas dwudniowych zmagania zawodnicy musieli m.in. pokonać trasę 30 kilometrów, przeprawę wodną, tor sprawnościowy oraz wykazać się umiejętnością walki w pomieszczeniu. Do zawodów przystąpiło 18 drużyn. W kategorii męskiej i mieszanej brygada uczniów z ZSZ „Kszykszy” ustąpiła jedynie miejsca uczniom ze Stalowej Woli i drużynie z Liceum Ogólnokształcącego w Białymstoku. Zajęcie medalowego miejsca zagwarantowało zawodnikom lublinieckiej szkoły udział w podstawowym kursie spadochronowym.

Program kursu spadochronowego składał się z dwóch części. Część pierwsza – teoretyczna, polegała na zdobyciu wiedzy o spadochronach, podstawach fizjologii i psychologii lotniczej itp. Wykłady zakończone zostały egzaminem teoretycznym, który pozytywnie zaliczyli wszyscy uczestnicy kursu. Druga część – praktyczna polegała na układaniu spadochronu, treningu opuszczania statku powietrznego, czynnościach skoczka po otwarciu spadochronu, czynnościach awaryjnych, treningu lądowania oraz na samych skokach egzaminacyjnych.

*Wrażenie w czasie swobodnego spadania nie potrafię z niczym porównać. Adrenalina, poczucie szczęścia i mocy – tak pierwszy skok ze spadochronem opisuje jeden z jego uczestników.*

*Gratuluję odwagi i życzę samych niezapomnianych wrażeń podczas kolejnych skoków. Pewnie dla wielu z was był to początek wspaniałej przygody ze spadochroniarstwem – mówiła Jolanta Kardas, dyrektor Zespołu Szkół Zawodowych w Lublińcu.*

*(red.) / zdjęcia: archiwum szkoły*



# PODSUMOWANIE KADENCJI 2014–2018

**Dobiega końca V kadencja Rady Powiatu i już wkrótce dokonamy wyboru nowej Rady. Mijająca kadencja to czas, w którym zrealizowaliśmy bardzo wiele ważnych zadań. Pozyskaliśmy rekordową ilość środków unijnych, m.in. na realizację zadań z zakresu termomodernizacji, szkolnictwa zawodowego, budowy ścieżek rowerowych i wielu innych projektów z EFS, które są ukierunkowane na bezpośrednią pomoc konkretnym osobom w zakresie ich potrzeb związanych ze sprawami rynku pracy, pomocy społecznej, działań edukacyjnych i wielu innych, dla których nadrzędną wartością jest człowiek. Szczegóły tych informacji znajdziecie Państwo na kolejnych stronach tego wydania „Ziemi Lublinieckiej”, gdzie chcemy podsumować mijającą V kadencję Rady Powiatu.**

## Inwestycje w obszarze ochrony zdrowia

W obszarze pozyskanych środków unijnych Zarząd Powiatu podjął inicjatywę pozyskania największych w historii SP ZOZ-u środków finansowych, zakończoną pełnym sukcesem i przyznaniem SP ZOZ-owi kwoty 2 mln 400 tys. zł na realizację projektu „Zwiększenie dostępności i jakości świadczeń zdrowotnych w SP ZOZ w Lublińcu poprzez przeprowadzenie prac modernizacyjnych oraz zakup sprzętu medycznego i aparatury”. Z tych środków zakupione zostaną m.in. łóżka szpitalne z szafkami, kardiomonitoring, pompy infuzyjne, wózki do transportu chorych, łóżka intensywnej opieki medycznej z szafkami, aparaty USG, zestawy do endoskopii, aparaty EKG, lampy operacyjne, zestawy do rektoskopii, pompy do żywienia dożylnego, podnośnik do transportu pacjentów, holtery ciśnieniowe i wiele innych urządzeń, które pozwolą nie tylko na zwiększenie precyzji i trafności diagnoz, ale także na skrócenie czasu pobytu w szpitalu. W ramach tego projektu przewiduje się także przeprowadzenie modernizacyjnych prac budowlanych. W mijającej kadencji ogromne środki finansowe skierowaliśmy na poprawę bazy szpitalnej. Zrealizowaliśmy inwestycję w zakresie przeniesienia starego – niespełniającego już żadnych norm laboratorium – z budynku Powiatowego Centrum Usług Społecznych do budynku szpitala za łączną kwotę 517 zł. Rada Powiatu sfinansowała także zakup nowego RTG wraz z gruntownym remontem pomieszczeń, na kwotę ponad 800 tys. zł. Sfinansowaliśmy także remont łazienek przy oddziałach szpitalnych oraz wiele innych przedsięwzięć na rzecz SP ZOZ w Lublińcu. Tego wszystkiego dokonujemy w bardzo trudnej sytuacji lecznictwa szpitalnego w całym kraju. W tym numerze „Ziemi Lublinieckiej” w artykule „Szpital to nasza wspólna sprawa więc pomagamy” bardzo dokładnie wyjaśniamy na czym polega systemowa zapaść w systemie lecznictwa szpitalnego w Polsce, która niestety uderza w każdy SP ZOZ, w tym także w nasz szpital. Zdrowie jest wartością, wobec której nie można stosować limitów przyjęć, a tak niestety zachowuje się jedyny płatnik usług medycznych – Narodowy Fundusz Zdrowia. Tylko on może płacić za leczenie pacjentów, ponieważ otrzymuje z naszych podatków składkę zdrowotną. Nic nie tłumaczy i nie usprawiedliwia NFZ, że odmawia płacenia za koszty rzeczywistego leczenia pacjentów. Szpital świadczący usługi medyczne musi otrzymywać środki finansowe, aby nie generować dalej swojego zadłużenia. W tych trudnych warunkach zapaści systemu opieki szpitalnej w Polsce, powiat przeznacza ogromne środki ze swojego budżetu na inwestycje szpitalne oraz na pokrywanie corocznej straty finansowej, która powstaje tylko dlatego, ponieważ NFZ nie zapewnia właściwego finansowania.



Lubliniec, ul. M. Curie-Skłodowskiej

## Maturzyści i ich nauczyciele na medal

Niewątpliwym sukcesem mijającej kadencji są również wyniki matur. Nasze szkoły mieszczą się w czołówce szkół, które mogą pochwalić się najwyższą zdawalnością egzaminów maturalnych. Wysoki poziom nauczania w naszych szkołach miał również przełożenie na bardzo dobre wyniki rekrutacji. Dzięki temu nie było konieczności zwolnień nauczycieli mimo wciąż trwającego niżu demograficznego oraz skutków tej operacji na żywym organizmie szkolnym, którą autorzy nazwali „reformą systemu oświaty”. W tym miejscu pozwolę sobie podziękować w imieniu Rady Powiatu oraz swoim, wszystkim nauczycielom za pracę, która jest wyjątkowa ponieważ kształtuje, inspiruje i prowadzi naszą młodzież na ścieżkach intelektualnych i duchowych poszukiwań własnego projektu życia.

## Inwestycje na drogach powiatowych

Mijająca kadencja to także dalsza systematyczna realizacja inwestycji i remontów dróg powiatowych. Powiat Lubliniecki w trakcie kończącej się kadencji aktywnie modernizował i poprawiał istniejącą sieć zarządzanych dróg powiatowych. Łącznie trzykrotnie pozyskano zewnętrzne środki finansowe na inwestycje drogowe, które uzupełniały wkład własny samorządu przy realizowanych projektach.

W 2015 roku wspólnie z Miastem Lubliniec przebudowaliśmy ul. Marie Curie-Skłodowskiej w Lublińcu na odcinku od ronda Śląskiego do końca zabudowań w kierunku Zawadzkiego. W ramach realizacji tego projektu zmodernizowano jezdnię i chodniki, wykonano także drogę pieszko-rowerową. Łączny koszt inwestycji to prawie 5,5 mln zł.

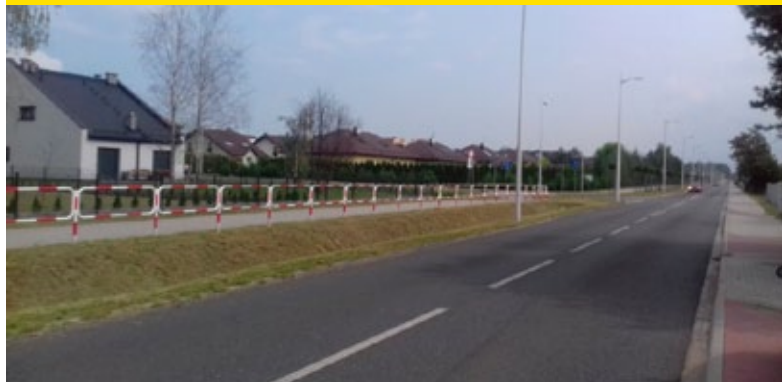
Kolejną inwestycją, zrealizowaną w oparciu o pozyskane środki zewnętrzne była przebudowa drogi powiatowej – ul. Dworcowej w Kochanowicach w roku 2016, gdzie na modernizację łącznie wydatkowano prawie 1,7 mln zł.

Również w następnym roku Powiat Lubliniecki zrealizował wspólnie z Miastem Lubliniec jedną z ważniejszych inwestycji w Lublińcu – ul. św. Anny. W ramach tego zadania wydatkowano 2,4 mln zł, realizując gruntowną przebudowę jezdni, kanału deszczowego, drogi pieszko-rowerowej oraz wykonano miejsca parkingowe przy budynkach mieszkalnych i obiektach usługowych. Dodatkowo przebudowano skrzyżowanie z ul. Mickiewicza, dzięki czemu udało rozwiązać się problem powstawania zatorów komunikacyjnych w godzinach szczytu.

Oprócz realizowanych inwestycji, wymienionych powyżej Powiat Lubliniecki przy udziale wyłącznie środków własnych remontował drogi powiatowe, poprawiając bezpieczeństwo i komfort podróżujących użytkowników dróg. W samym tylko 2018 roku przebudowano



Lubliniec, ul. Św. Anny



Lubliniec, ul. M. Curie-Skłodowskiej



Babienica, ul. Stawowa



Kochanowice, ul. Dworcowa



Sieraków Śląski, ul. Dobrodzieńska

drogi powiatowe w miejscowościach: Babienica (ul. Stawowa), Sieraków Śląski (ul. Dobrodzieńska), Łagiewniki Wielkie (ul. Główna), Zborowskie (ul. Polna) i Panoszów (ul. Ceramiczna). Łączny koszt tych inwestycji wyniósł ok. 1,25 mln zł.

#### Reorganizacja stanowisk ds. praw jazdy i rejestracji pojazdów

W 2018 roku przeprowadzono również szereg zmian w realizowanych przez Wydział Komunikacji, Drogownictwa i Transportu zadaniach, w celu usprawnienia i zwiększenia komfortu obsługi naszych petentów. W czerwcu 2018 roku wprowadzono możliwość zapisów na konkretny termin, aby kompleksowo załatwiać sprawy związane z rejestracją pojazdów. Poszerzono także kadre pracowniczą dzięki czemu skrócił się czas oczekiwania na załatwienie poszczególnych spraw.

We wrześniu 2018 roku stanowiska ds. prawa jazdy przeniesiono do nowego, osobnego pomieszczenia. Równocześnie pracownicy na tych stanowiskach prowadzą wyłącznie sprawy związane uprawnieniami do kierowania pojazdami, co pozwoliło na znaczne usprawnienie obsługi petentów.

#### Modernizacja budynku Powiatowego Centrum Usług Społecznych

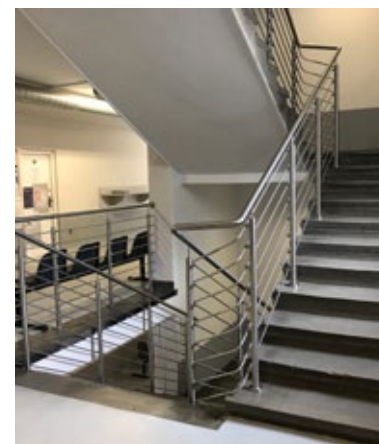
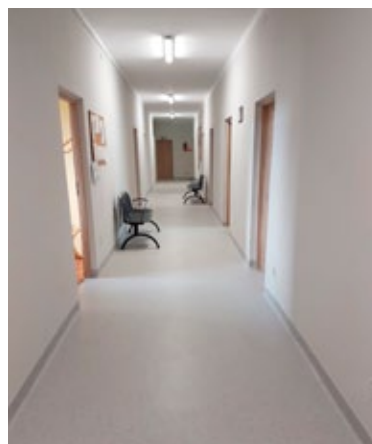
W dalszym ciągu prowadzimy modernizację wnętrza budynku Powiatowego Centrum Usług Społecznych, który nieprzerwanie zmienia swój wizerunek. W ciągu ostatnich lat wyremontowano korytarze budynku, wykonano prace związane z wymianą balustrad na nowe, ze stali nierdzewnej. Ponadto na pierwszym i drugim piętrze została wymieniona wykładzina podłogowa, zakupiono także nowoczesne ławki do poczekalni.

To tylko niektóre zadania realizowane przez nas na rzecz samorządowej wspólnoty powiatowej. Zawsze za tymi działaniami kryje się człowiek, dlatego chciałbym w tym miejscu podziękować wszystkim Radnym oraz Zarządowi Powiatu za bardzo dobrą współpracę, która pozwoliła na realizację zadań, które z mocy prawa są przypisane powiatowi. Każda inicjatywa mieszkańców, każde działanie Wójtów i Burmistrzów, przyczynia się do rozwoju poszczególnych gmin, a tym samym do rozwoju całego powiatu. Jesteśmy bowiem jedną samorządową wspólnotą, realizującą różne zadania. Cieszy mnie, iż współpraca pomiędzy powiatem, a poszczególnymi gminami jest bardzo merytoryczna, oparta na zasadach życzliwości i wzajemnej pomocy we wszystkich obszarach życia publicznego, w których jest to tylko możliwe.

Niech mi więc będzie wolno podziękować Panom Burmistrzom i Wójtom: burmistrzowi Lublińca Edwardowi Maniurze, burmistrzowi

Woźnik Alojzemu Cichowskiemu, wójtowi Gminy Boronów Rufinowi Majchrzykowi, wójtowi Gminy Ciasna Zdzisławowi Kulejowi, Pani wójt Gminy Herby Iwonie Burek, wójtowi Gminy Kochanowice Ireneuszowi Czechowi, wójtowi Gminy Koszęcin Zbigniewowi Seniowskiemu, wójtowi Gminy Pawonków Henrykowi Swobodzie, za współdziałanie, za ich zaangażowanie w rozwój każdej gminy, za każdą inwestycję, która została w tej kadencji zrealizowana.

Joachim Smyła  
Starosta Lubliniecki



Powiatowe Centrum Usług Społecznych

# Szpital to nasza wspólna sprawa więc pomagamy!

## Powiat pokrywa milionowe straty szpitala powiatowego

**Wysokość kontraktu z NFZ nie pokrywa rzeczywistych kosztów leczenia pacjentów i funkcjonowania szpitala powiatowego w Lublińcu. Każdego roku w budżecie szpitala brakuje środków finansowych na bieżące funkcjonowanie, a w 100% te wydatki powinien pokrywać NFZ, jako jedyny płatnik SP ZOZ. Niestety, nie robi tego. Brakujące środki finansowe na bieżącą działalność szpitala przekazuje Powiat.**

*Zdrowie mieszkańców to sprawa priorytetowa, dlatego szpital powiatowy nigdy nie odeśle żadnego pacjenta nie udzielając mu pomocy, tylko dlatego, że wyczerpał mu się limit przyjęć i procedur medycznych, wyznaczonych przez NFZ. Fundusz stawia nas – samorządy – w bardzo trudnej sytuacji nie zabezpieczając odpowiedniej wysokości środków finansowych na leczenie pacjentów. Misją szpitala jest leczenie,*

*a obowiązkiem NFZ jest zabezpieczenie środków na to leczenie. Tych środków brakuje, więc samorząd zmuszony jest – dbając o zapewnienie opieki zdrowotnej mieszkańcom – pokrywać te braki finansowe – mówi starosta Joachim Smyła.*

W 2016 r. SP ZOZ poniósł stratę w wyniku bieżącej działalności (m.in.: płace, energia, ogrzewanie, woda, leki, środki medyczne, badania laboratoryjne i inne) w wysokości 1.051.080,02 zł. Kwota ta w 100% powinna być pokryta przez NFZ w zakresie kontraktu. Niestety tak nie jest. Fundusz zaniża kontrakt na bieżące funkcjonowanie o kwotę tej straty, pomimo tego, iż jego obowiązkiem jest pełne pokrycie kosztów leczenia pacjentów ze składek zdrowotnych, które wszyscy opłacamy. Strata ta w całości pokrywana jest ze środków Powiatu.

W 2017 r. SP ZOZ poniósł stratę w wyniku bieżącej działalności w wysokości 1.960.385,34 zł. Strata ta również w całości pokryta została ze środków Powiatu.

Powiat oprócz pokrywania bieżących strat generowanych przez SP ZOZ spłaca zaciągnięty przez szpital kredyt na rozbudowę i wyposażenie w wysokości 7.660.080,19 zł.

### Inwestycje w SP ZOZ

Ogromne środki finansowe Powiat przeznacza również na inwestycje w SP ZOZ. W najbliższym czasie planowana jest modernizacja pomieszczeń, w których będzie znajdowała się apteka przyszpitalna. Na ten cel przeznaczona została kwota 250.000 zł, wyremontowane zostaną również łazienki na bloku operacyjnym. Inwestycja ta będzie kosztowała Powiat 30.000 zł.

Aneta Konieczny



# Nowoczesny aparat RTG służy pacjentom

**Uchwałą Rady Powiatu z dnia 18 kwietnia 2018 r. przekazano dotację w kwocie 850.000 zł na zakup nowego, cyfrowego aparatu RTG dla potrzeb SP ZOZ.**

Naprawa starego, ponad 20-letniego, sprzętu była niemożliwa. Nowo zakupiony aparat jest całkowicie cyfrowy, daje więc możliwość pełnej integracji pomiędzy aparatem RTG a szpitalnym systemem informatycznym. Lekarz korzystając z komputera we własnym gabinecie lekarskim zleca badanie RTG, a następnie po wykonaniu badania otrzymuje zdjęcie i opis na swój komputer. Taka opcja przyspiesza proces leczenia, gdyż ominięty jest czas potrzebny na nagranie płyty CD ze zdjęciem i wydruk opisu badania.

(KA)



## Już jest w powiecie lublinieckim! Koperta Życia!

**Powiat lubliniecki włączył się do projektu „Koperta Życia”.**

### Na czym to polega?

Jest to zestaw składający się z plastikowej, zamykanej na zamki koperty, oznaczonej specjalnym nadrukiem, karty informacyjnej (ankiety), która zawiera podstawowe informacje o stanie zdrowia, lekach, uczuleniach oraz naklejki na drzwi lodówki, która informuje o obecności koperty życia wewnątrz lodówki. Skąd pomysł lodówki? Bo znajduje się ona niemal w każdym domu i ze względu na spore rozmiary, łatwo ją zlokalizować.



### Po co to wszystko?

Celem projektu jest udzielenie sprawniejszej pomocy w przypadku zasłabnięcia osoby starszej, schorowanej, niepełnosprawnej czy samotnej. W razie wypadku, zasłabnięcia uniemożliwiającego kontakt z właścicielem koperty, sąsiedzi, służby ratownicze, medyczne, policja, straż pożarna, straż miejska czy służby socjalne, mają szybki dostęp do podstawowych informacji. Dzięki przejrzystemu systemowi przechowywania dokumentacji medycznej udzielanie pomocy będzie szybsze, łatwiejsze, a co za tym idzie wzrośnie także szansa na efektywne działania ratujące życie i zdrowie chorego.

Po „Koperty Życia” można się zgłaszać do siedziby Starostwa Powiatowego w Lublińcu, pokój 21.

Aneta Konieczny

Zdrowie mieszkańców Powiatu Lublinieckiego jest dla nas najważniejszą sprawą. Przekazujemy w Państwa ręce „Kopertę Życia” z formularzem, który po wypełnieniu zawierać będzie podstawowe informacje o stanie zdrowia, zażywanych lekach, ewentualnych uczuleniach. W przypadku zasłabnięcia Koperta ta pomoże służbom medycznym podjąć optymalne czynności ratunkowe. Mam nadzieję, że akcja „Koperta Życia” wzmocni Państwa poczucie bezpieczeństwa, a służbom medycznym ułatwi przeprowadzenie skutecznej akcji ratunkowej.

Joachim Smyła  
Starosta Lubliniecki

Zdrowie to najcenniejszy dar. Przekazując Państwu tę kopertę pomagamy zadbać o nie, szczególnie w trudnych i nagłych zachorowaniach. Dzięki Kopercie udzielenie Państwu pomocy będzie szybsze, łatwiejsze, a co za tym idzie wzrośnie szansa na efektywne działania ratujące Państwa zdrowie i życie. Oprócz tej funkcji, najważniejszej, ratującej życie, „Koperta Życia” spełnia jeszcze jedną – budzi świadomość najbliższych seniora. Istotą tej inicjatywy jest zebranie w jednym miejscu bazy informacyjnej związanej ze stanem zdrowia. Warto zgromadzić w jednym miejscu wypisy ze szpitala, najnowsze badania, recepty, tak żeby w nagłej sytuacji każdy członek rodziny wiedział, że w tej Kopercie, w tym konkretnym miejscu, zebrane są najważniejsze dokumenty związane ze stanem zdrowia.

lek. med. Adam Konina  
Radny Rady Powiatu w Lublińcu

O ludzkim życiu decydują czasami minuty! Zachęcamy do poświęcenia czasu i wypełnienia formularza zawartego w Kopercie. Dla ratowników medycznych przyjeżdżających do osoby starszej, samotnej takie informacje, to nieoceniona pomoc. Do Koperty możecie Państwo włożyć również wyniki badań lekarskich. Informacje te w znaczący sposób ułatwią podejmowanie decyzji związanych z ratowaniem życia. Zachęcamy do włączenia się do akcji „Koperta Życia” nie tylko ludzi starszych, ale również osoby młodsze, chorujące na przewlekłe choroby.

lek. med. Lidia Mnich-Kościelna  
Radna Rady Powiatu w Lublińcu

## Nowe karetki dla pogotowia

**W 2017 roku Szpital Powiatowy w Lublińcu, a dokładnie Zespół Ratownictwa Medycznego wzbogacił się o dwie karetki pogotowia.**



Mercedes Sprinter został zakupiony za 130 tys. zł. ze środków powiatu lublinieckiego oraz gmin: Koszęcin, Ciasna, Herby, Woźniki i Pawonków, natomiast druga karetka – Renault Master została sfinansowana przez wojewodę śląskiego. Posiada ona pełne wyposażenie, tj.: najnowszy defibrylator służący do monitorowania stanu pacjenta z możliwością teletransmisji danych EKG do Oddziału Kardiologii w Częstochowie, znajduje się tu również respirator, pompa infuzyjna, pulsoksymetr i wiele innych urządzeń, dzięki którym karetka spełnia wszystkie wymogi karetki specjalistycznej.

(KA)



# Otwarcie nowoczesnego laboratorium diagnostycznego

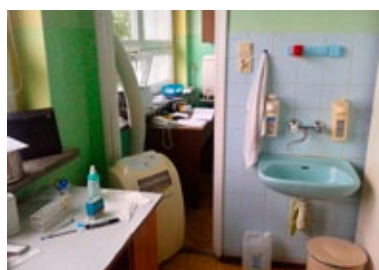
3 sierpnia 2016 r. odbyła się uroczystość oddania do użytku nowoczesnego laboratorium diagnostycznego mieszczącego się w budynku szpitala powiatowego w Lublińcu.

Cały koszt inwestycji zamknął się w kwocie 517 tys. zł. Realizacja tej inwestycji pozwoliła na przeniesienie laboratorium z budynku Powiatowego Centrum Usług Społecznych do szpitala, co w znacznym stopniu przyczyniło się do poprawy komfortu wykonywanych badań, jak i komfortu pracujących tu lekarzy i pielęgniarek.

Zrealizowanie tej inwestycji to kolejny krok, który wykonał powiat inwestując ogromne środki finansowe na tworzenie nowoczesnego szpitala powiatowego. (KA)



## Jak było, a jak jest...



# Oddział pediatryczny będzie dalej do dyspozycji naszych małych pacjentów

## Problemy polskich szpitali mają swoich „twórców”

Na początku 2018 r. w przestrzeni publicznej pojawiła się informacja o zawieszeniu funkcjonowania Oddziału Pediatrycznego w naszym szpitalu. Nietrudno przewidzieć, że tego typu wiadomość zawsze powoduje niepokój i troskę wszystkich, którym leży na sercu dobro najmniejszych pacjentów. Autentyczna troska jest zawsze przejawem życzliwej postawy, w której takie osoby próbują pomóc w rozwiązaniu trudnej sytuacji. Nie ma jednak nic gorszego niż szerzona dezinformacja, z której wyłaniają się ciemne postaci ze swoimi oskarżeniami.

Dlatego chciałem w tym artykule przedstawić istotę problemu związanego z funkcjonowaniem nie tylko Oddziału Pediatrycznego, ale całego szpitala, który działa w formie Samodzielnego Publicznego Zespołu Opieki Zdrowotnej, czyli popularnego SP ZOZ-u.

Ta publiczna forma działania szpitala jest bardzo ważna, dlatego zarówno Rada Powiatu, jak i Zarząd Powiatu, nawet w najtrudniejszych chwilach nie dopuścili myśli o tym, aby ten szpital przekształcić w spółkę prawa handlowego, czyli mówiąc wprost, sprywatyzować.

Podstawą takiego myślenia jest troska o bezpieczeństwo zdrowotne wszystkich mieszkańców naszego powiatu i o powszechny dostęp do świadczeń zdrowotnych. Powiat od początku swojego istnienia, czyli od 1999 roku, przeznaczył na rozwój całej infrastruktury szpitalnej około 20 mln złotych. Przy niskich dochodach powiatów ziemskich, zapisanych w ustawie, wysokość środków finansowych, pozyskanych na inwestycje w szpitalu, stawia Powiat Lubliniecki na jednym z czołowych miejsc pośród wszystkich powiatów ziemskich. Można powiedzieć, że sprawy związane z ochroną zdrowia i życia są priorytetem we wszystkich działaniach Powiatu.

Niestety, wszystkie rządy od blisko 20-stu lat, nie poradziły sobie z organizacją sprawnego systemu opieki zdrowotnej. W tym czasie drastycznie zmniejszono ilość miejsc na studiach medycznych, ustalono limity na kształcenie lekarzy specjalistów, doprowadzono do likwidacji szkół kształcących pielęgniarzy. Dzisiaj – My Pacjenci – ponosimy konsekwencje wszystkich tych zaniedbań. Jeśli do tego krajobrazu kadrowego dodamy to, że po wejściu Polski do UE, otworzył się dla naszych lekarzy bardzo atrakcyjny rynek pracy, z którego skorzystali, zwłaszcza młodzi lekarze, to mamy sytuację, w której Polska zajmuje ostatnie miejsce w Europie pod względem ilości mieszkańców przypadających na jednego lekarza. Na 100 000 mieszkańców w naszym kraju przypada 220 lekarzy, a średnia europejska wynosi 350 lekarzy. Poświęcam temu zagadnieniu tak dużo miejsca, ponieważ brak lekarzy staje się dramatem wielu szpitali, które są zmuszone do zamknięcia oddziałów, ponieważ nie ma lekarzy, którzy – zgodnie z wymogami NFZ – muszą być zatrudnieni w określonej liczbie na danym oddziale. Strajki rezydentów i protesty środowisk medycznych, od wielu lat wskazują na zbyt niskie środki finansowe, które rząd przeznacza na ochronę

zdrowia. Słabością tego systemu są tzw. kolejki do specjalistów, zabiegów, operacji, tylko dlatego, że NFZ nie dysponuje wystarczającymi środkami finansowymi, które mogłyby zapewnić powszechną dostępność do świadczeń medycznych. To niestety powoduje, że np. w przypadku SP ZOZ w Lublińcu, wysokość kontraktu z NFZ nie pokrywa rzeczywistych kosztów leczenia pacjentów i funkcjonowania szpitala. Każdego roku w budżecie szpitala brakuje środków finansowych na bieżące funkcjonowanie, a w 100% te wydatki powinien pokrywać NFZ, jako jedyny płatnik SP ZOZ. Niestety, nie robi tego. Brakujące środki finansowe na bieżącą działalność szpitala przekazuje Powiat. Publiczny szpital nie odeśle żadnego pacjenta nie udzielając mu pomocy, tylko dlatego, że wyczerpał mu się limit przyjęć i procedur medycznych, wyznaczonych przez NFZ, ponieważ w każdym pacjencie widzi człowieka, a nie procedurę medyczną, tak, jak określają to urzędnicy NFZ.

### Drodzy Państwo!

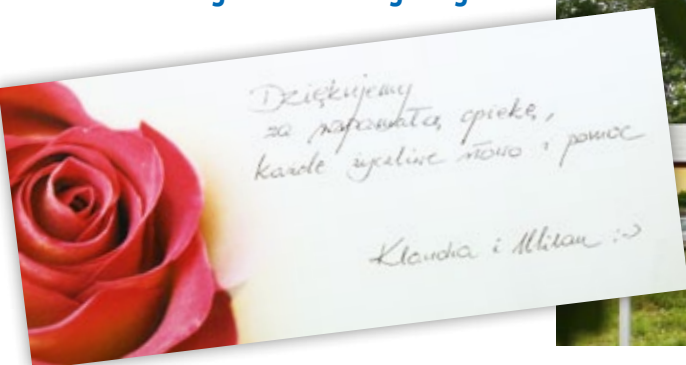
Pozwoliłem sobie na bardzo krótkie przedstawienie złożoności tematu ochrony zdrowia, przede wszystkim dlatego, że te zaniechania rządów uderzają bezpośrednio w pacjentów, ale też stawiają nasze szpitale w dramatycznej sytuacji. Misją szpitala jest leczenie, obowiązkiem rządu jest zapewnienie bezpłatnego dostępu do korzystania ze wszystkich niezbędnych do ochrony zdrowia i życia świadczeń medycznych poprzez zapewnienie wystarczającej ilości środków finansowych. W wielu miejscach w naszym kraju zamykane i zawieszane są oddziały szpitalne z powodu braku lekarzy. Samorządy i szpitale, niemalże publicznie licytują stawki godzinowe dla lekarzy, wygrywa ten, kto da więcej. To sytuacja, którą stworzyły kolejne rządy i ministrowie zdrowia, ale to nie oni pokrywają skutki finansowe swoich zaniedbań. Przerzucili to na nasze wspólnoty samorządowe. Może ci, którzy są odpowiedzialni za system ochrony zdrowia zamiast kontestowania, szerzenia dezinformacji, ciągłego oskarżania, zrobią to, co do nich należy, a więc zapewnią w budżecie państwa środki finansowe na leczenie pacjentów oraz rozwiążą sprawę dramatycznych braków kadrowych lekarzy i pielęgniarzy, czyli dokładnie to, co sami sprokurowali.

Starosta Lubliniecki  
Joachim Smyła



# W 2016 r. Oddział Noworodkowy Szpitala Powiatowego w Lublińcu obchodził jubileusz 45-lecia

Obecnie oddział noworodkowy znajduje się w nowo wybudowanym skrzydle szpitala w bezpośrednim sąsiedztwie traktu porodowego. Składa się on z sali obserwacyjnej noworodków, sali wcześniaków oraz gabinetu zabiegowego.



Lata 70-te. Pielęgniarka Małgorzata Żak



Lata 90-te. Sala wcześniaków. Pielęgniarka Jadwiga Jaksik



Rok 2016. Ordynator oddziału noworodkowego Halina Pilch-Kucia



Zespół oddziału noworodkowego (od lewej): Karina Opiela (pielęgniarka), Iwona Michałek (pielęgniarka oddziałowa), Joanna Michna (pielęgniarka), Albin Matysek (lekarz), Agnieszka Mrowiec (położna)



Zespół oddziału noworodkowego (od lewej): Iwona Michałek (pielęgniarka oddziałowa), Halina Krus (pielęgniarka oddziałowa na oddziale położniczym), Halina Pilch-Kucia (ordynator), Zygmunt Wesolek (lekarz położnik – ginekolog) i Joanna Koza (położna)



2016



Myjnia chirurgiczna dla lekarzy przed salą operacyjną. Wyposażona jest w nierdzewne urządzenie zlewowe wraz z dezynfektorami. Drzwi do sali operacyjnej wykonane są z blachy nierdzewnej, kwasoodpornej i otwierane są w systemie bezdotykowym na fotokomórkę



Halina Pilch-Kucia – ordynator oddziału noworodkowego przy łóżeczkowej lampie do fototerapii



Oddział noworodkowy – segment neonatologiczny składający się ze służby fartuchowej bakteriobójczej, pomieszczenia obserwacyjnego oraz 2 sal noworodkowych z 8 miejscami na inkubatory



Powiat Lubliński wita nowo narodzone dzieci specjalnym pakietem, który z pewnością cieszy zarówno dzieci, jak i rodziców. Dla najmłodszych przygotowano zostało okrycie kąpielowe z wyhaftowanym napisem: „Urodziłem/am się w Powiecie Lublińskim”, dla rodziców natomiast gratulacje w związku z przyjściem na świat ich dziecka.



Sala operacyjna. Ściany wykonane są z paneli z blachy nierdzewnej pomalowanej proszkową farbą zawierającą bakteriobójcze jony srebra. Panele połączone są hermetycznymi uszczelkami. Sufit panelowy z blachy nierdzewnej malowanej proszkową bakteriobójczą farbą z jonami srebra na hermetycznych uszczelkach. Podłoga pokryta antystatyczną i bakteriobójczą wykładziną. Okna z PCV z międzyszybowymi żaluzjami. Sala wyposażona jest w indywidualną wentylację mechaniczną z klimatyzacją wytwarzającą nadciśnienie wykluczające możliwość mieszania się powietrza z innych części szpitala. Realizowane jest to przez sufitowe laminarne systemy nawiewne z filtrami absolutnymi. Do sali doprowadzone są gazy medyczne: tlen, próżnia, powietrze i podtlenek azotu. Sala wyposażona jest w najnowocześniejszy stół operacyjny PRELUDIUM, negatoskop ścienny, anesteziologiczną kolumnę sufitową z napędem powietrznym oraz sufitową, wieloramienną lampę operacyjną



Praca i zaangażowanie pracujących na oddziale lekarzy i pielęgniarek doceniana jest przez rodziców przychodzących tu na świat dzieci



# Dlaczego warto rodzić w Lublińcu

**Przyjście na świat dziecka to jedno z najważniejszych wydarzeń w życiu rodziny. Przed porodem rodzice stawiają sobie więc pytanie: gdzie? Który szpital wybrać, który będzie najlepszym miejscem nie tylko dla nowonarodzonego dziecka, ale także dla przyszłej mamy?**

## Nowoczesny pawilon szpitalny

W 2011 r. oddany został do użytku nowy pawilon Szpitala Powiatowego w Lublińcu, w którym mieszczą się oddziały: pediatryczny, ginekologiczny, położniczy i noworodkowy. Szpital dysponuje nowoczesną salą operacyjną do cięć cesarskich spełniającą wszystkie normy europejskie. Cały trakt porodowy ma podwyższone parametry higieniczne. Znajdują się tu dwie sale porodowe połączone drzwiami przesuwalnymi z własnymi łazienkami. Ściany pokryte są specjalną wielowarstwową farbą zawierającą bakteriobójcze jony srebra. Sale wyposażone są w niezależną wentylację mechaniczną z klimatyzacją, podłoga pokryta jest antystatyczną wykładziną spełniającą atesty higieny dla szpitali. Sale wyposażone są również w przepływowe lampy bakteriobójcze.

– *Przyszłość powiatu zwiększa na jest z rodzicami się dziećmi, dlatego tak ważne było wybudowanie nowoczesnego bloku porodowego. Tam przyszłe mamy, dla których pojawienie się dziecka jest najważniejszą chwilą w życiu, zapewnione mają znakomite warunki lokalowe i mogą przeżywać ten szczególny moment swojego*

*życia w towarzystwie osób bliskich. Zarówno personel medyczny, jak również wyposażenie oddziałów w sprzęt specjalistyczny gwarantuje, że ta jedna z najważniejszych chwil w życiu każdej kobiety może być przeżywana w poczuciu bezpieczeństwa – mówi wicestarość Tadeusz Konina.*

## Świadomy, aktywny poród

Oddział położniczy szpitala zapewnia możliwość odbycia porodu w komfortowych warunkach i kameralnej atmosferze. W sali porodowej może przebywać również mąż lub inna bliska osoba rodzącej.

– *Podstawowym zadaniem naszego Zespołu jest przygotowanie pary rodzicielskiej do naturalnego porodu pod opieką specjalistów w warunkach rodzinnych i prawie domowych. We współczesnej dobie przyspieszonego tempa życia i stresu oznacza to rozładowanie „nienaturalnych” obronnych napięć, niepokoju. Proponujemy świadomy, aktywny poród. Przygotowujemy młodych rodziców w Szkole Rodzenia, już ponad 20 lat z satysfakcjonującym efektem. Możemy poszczycić się wysokim odsetkiem dobrostanu noworodka w popularnej skali Apgar, a znikomym odsetkiem powikłań porodów zakończonych zabiegiem. Sale przedporodowe i poporodowe oraz sale room-ing w nowym budynku są czyste, przestronne i zapewniają przeżycie cudu narodzin w rodzinnej intymnej, prawie domowej atmosferze. Różnicę stanowi towarzystwo specjalistów gotowych do udzielenia fachowej opieki.*

*Noworodek przebywa pod opieką matki przez cały okres pobytu w Oddziale, wszelkie konieczne interwencje przeprowadzamy pod czujnym okiem matki, rodzice*

*są informowani na bieżąco dogłębnie o stanie zdrowia ich pociechy przez ordynatora oddziału.*

*Nauka karmienia prowadzona jest przez wykwalifikowany personel, a że trudna to nauka poświadczą same mamy. Pomocny i dający błogostawiony efekt stymulacji naturalnej pokarmu u matki zapewniają dwa laktatory SYMFONIA.*

*Rodzice dodatkowo uczeni są namacalnie podstawowych koniecznych czynności pielęgnacyjnych u swojego maluszka, co zapewnia pewność opieki w domu – mówi ordynator oddziału noworodkowego Halina Pilch Kucia*

## A ból?

– *Cesarskie cięcia wykonywane są w znieczuleniu przewodowym, co zwiększa bezpieczeństwo matki i dziecka i zapewnia kontakt matki z dzieckiem zaraz po zabiegu. Nasze pacjentki mogą skorzystać również z nowoczesnego środka usmierzającego bóle porodowe, jakim jest Entonox. Jest to mieszanina gazów zawierająca 50% podtlenu azotu i 50% tlenu. Jest bezpiecznym i skutecznym środkiem zapewniającym usmierzanie bólu z zachowaniem świadomości w trakcie całego porodu – mówi Wiesław Pyda, ordynator oddziału położniczo-ginekologicznego.*

## Opieka nad matką i dzieckiem

Całodobowo dyżurujący zespół specjalistów zapewnia bezpieczeństwo pacjentkom i ich dzieciom. Wszystkie sale są w systemie rooming-in, tzn. matki mogą więc całą dobę przebywać ze swoim nowonarodzonym dzieckiem. Odwiedzający są mile widziani w godzinach od 11.00 do 19.00. Dzieci do lat

7 nie powinny przebywać na oddziałach z powodów epidemiologicznych.

Przy oddziale działa również Poradnia Laktacyjna, grupa wspomagania laktacyjnego oraz działająca od 20 lat Szkoła Rodzenia, założona przez lekarzy ginekologów: Aleksandrę Baranowską-Mosingiewicz, Ewę Olearską, położną Joannę Grocką oraz neonatologa Halinę Pilch-Kucię, w której przyszłe mamy mogą dowiedzieć się jak przygotować się do porodu aktywnego, zaczerpnąć informacji o pielęgnacji i żywieniu noworodka.

– *Na oddziale opiekujemy się zarówno dzieckiem, jak i matką, uczymy prawidłowej techniki przystawiania dziecka do piersi, zajmujemy się dzieckiem, kiedy matka jest zmęczona. Pediatrzy obecni są przy każdym porodzie, aby w razie potrzeby podjąć natychmiastową resuscytację nowonarodzonego dziecka. Dzieci, które wymagają szczególnej opieki są pod specjalistyczną opieką neonatologa z Poradni Patologii Noworodka. Pacjentki mają również możliwość uzyskania porady telefonicznej przez całą dobę. Takie zapewnienie poczucia bezpieczeństwa jest bardzo istotną sprawą w sytuacji pojawienia się na świecie małego człowieka – wyjaśnia Halina Pilch Kucia, ordynator oddziału noworodkowego.*

Każde przebywające na oddziale dziecko ma wykonane również przesiewowe badanie słuchu i test pulsoksymetryczny (test w kierunku wad serca). Od kilku lat prowadzone są również rozszerzone testy w kierunku zaburzeń metabolicznych, niedoczynności tarczycy i mukowiscydozy.

Aneta Konieczny

# Powiatowe inwestycje

**Wyposażone sale do nauki zawodów, dobudowane skrzydło przy Zespole Szkół Ogólnokształcąco-Technicznych i nowe kierunki w lublinieckich szkołach zawodowych to tylko niektóre efekty projektu, na dofinansowanie którego Powiat Lubliniecki pozyskał unijne pieniądze.**

– Realizacja projektu została poprzedzona analizami rynku pracy i zawodów deficytowych. Ponadto szkoły posiadają rozeznanie wśród pracodawców, z którymi współpracują i którzy zgłaszają braki w określonych kwalifikacjach – tłumaczy powiązanie projektu z rynkiem pracy wicestarosta **Tadeusz Konina** – Stąd założenie, że realizacja projektu nie skończy się na etapie szkolnym, ale będzie procentować w toku kariery zawodowej naszych absolwentów – dodaje.

Przedsięwzięcie rozpocznie się od remontów i modernizacji sal i budynków. Największe prace budowlane czekają Centrum Kształcenia Zawodowego i Ustawicznego, które z ul. Grunwaldzkiej w Lublińcu zostanie przeniesione do byłego internatu dziewcząt przy ul. Stalmacha 90 (siedziba Specjalnego Ośrodka Szkolno-Wychowawczego).

– Przewidujemy adaptację pomieszczeń m. in. na potrzeby pracowni spawalniczej, biologiczno-chemicznej, medyczno-kosmetycznej, automatyki, techniki biurowej czy pracowni języków obcych – wylicza **Tadeusz Konina**. Szeroko zaplanowane są również prace w Zespole Szkół Ogólnokształcąco-Technicznych, gdzie powstanie nowe skrzydło budynku z pracowniami teletechniczną, hotelarską i mechaniczną z maszynami CNC.

Prace w lublinieckim Zespole Szkół Zawodowych to przede wszystkim adaptacja części budynku na pracownie gastronomiczną, konstrukcji maszyn i komunikacji w języku obcym, elektryczną i elektroniczną oraz fryzjerską, natomiast w Młodzieżowym Ośrodku Wychowawczym w Herbach postawiono głównie na remont i przystosowanie pracowni gastronomicznej.

Planowana wartość wszystkich robót budowlanych w ramach projektu to koszt ponad 3,1 mln zł.

– Dążymy do takiego poziomu zaawansowania infrastruktury szkolnictwa zawodowego, żeby w jak największym stopniu opierać zajęcia praktyczne na posiadanym zapleczu – mówi **Tadeusz Konina**.

Stąd w projekcie zakup takiego wyposażenia jak m. in. stanowiska fryzjerskie, stanowiska spawalnicze dla ślusarzy i blacharzy, tokarki i frezarki sterowane numerycznie oraz obrabiarki z odczytem



cyfrowym dla mechaników, fantomy do resuscytacji oddechowej czy symulatory starości dla opiekunów w domach pomocy społecznej, opiekunów osób niepełnosprawnych, osób starszych i opiekunów medycznych, stanowiska doświadczalne w pracowni automatyki czy wyposażenie pracowni gastronomicznych w stoły produkcyjne, szafy chłodnicze, zmywarki, piece, roboty kuchenne czy urządzenia do gotowania w niskich temperaturach.

Parametry techniczne wyposażenia wykorzystywanego do praktycznej nauki poszczególnych zawodów mają być zgodne z obowiązującymi w tym zakresie wytycznymi. Te z kolei powstawały w konsultacjach z przedstawicielami przedsiębiorców, aby jak najbardziej dostosować wyposażenie szkół do sprzętu wykorzystywanego na rynku pracy.

– W ten sposób zapewniamy kompatybilność kwalifikacji naszych absolwentów z wymaganiami, jakie stawiać im będą przyszli pracodawcy – mówi **Tadeusz Konina**.

Na wyposażenie pracowni zawodowych przewidziano ponad 2,7 mln zł.

Dofinansowanie na realizację projektu „Poprawa efektywności kształcenia zawodowego w Powiecie Lublinieckim – poprawa jakości i elastyczności kształcenia zawodowego poprzez przebudowę, remont oraz doposażenie pracowni kształcenia zawodowego” Powiat Lubliniecki otrzymał w ramach Poddziałania 12.2.1 Infrastruktura kształcenia zawodowego Regionalnego Programu Operacyjnego Województwa Śląskiego na lata 2014–2020.

*Lukasz Wróbel*



Wizualizacja budynku Zespołu Szkół Ogólnokształcąco-Technicznych z projektowaną dobudową skrzydła szkoły

# Internat Specjalnego Ośrodka Szkolno-Wychowawczego w nowej odsłonie

Placówka zajmuje się wychowaniem i edukacją dzieci i młodzieży niepełnosprawnej umysłowo, niestyszającej, ze sprzężeniami i autyzmem na wszystkich etapach edukacyjnych.

Dużym atutem Ośrodka jest internat, który umożliwia przebywanie w nim wychowanków z terenu całego kraju.

W trakcie remontu zmodernizowano system centralnego ogrzewania, wymieniono drzwi, wykładziny, oświetlenie, wyremontowano łazienki oraz klatki schodowe. Wszystkie

pomieszczenia zostały też pomalowane. Remont został wykonany w sypialniach, świetlicach i korytarzach i wyniósł prawie 500 tys. zł. Nowoczesny budynek zapewnia wychowankom dobre warunki do nauki oraz zabawy, relaksu i rozwijania zainteresowań.

(KA) / zdjęcia: archiwum SOSW



# Centrum Kształcenia Zawodowego i Ustawicznego w nowej odsłonie

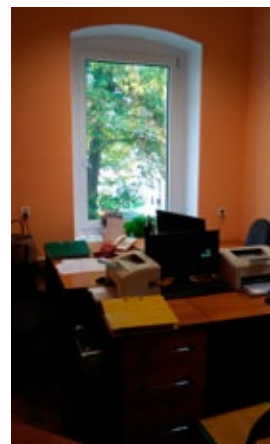
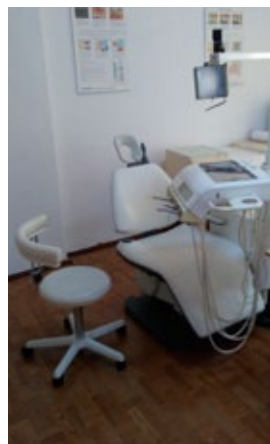
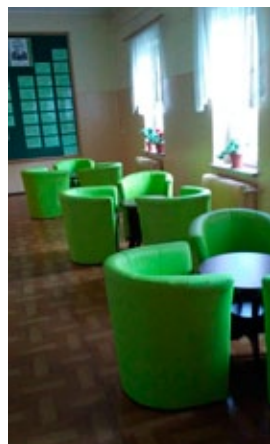
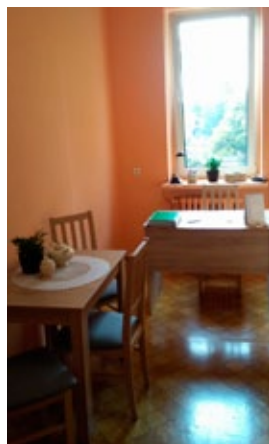
Od września 2017 r. stanowisko dyrektora CKZiU objęła Katarzyna Dworok. Każda zmiana rozpoczyna nowy etap, z którym wszyscy wiążą określone nadzieje zarówno na sukcesy naukowe jak i zawodowe.

Niezwykle istotnym elementem sprzyjającym kreatywnemu rozwojowi jest wystrój miejsca, który stymulująco wpłynie na ewolucję zmiany. Dlatego radykalnej metamorfozie została poddana świetlica, miejsce szkolnych imprez i spotkań uczniów w czasie przerw międzylekcyjnych. Jej ściany zyskały stonowany, elegancki kolor, dobrze harmonizujący z barwą scenicznego podestu i kotary. Dopełnieniem nowego wystroju jest seria plakatów z ciekawymi grafikami, które zastąpiły nieco już opatrzoną galerię zdjęć. Nowy wygląd zyskały także korytarze na pierwszym i drugim piętrze. Miejsce wysłużonych stołów i krzeseł o surowym, nudnym designie zajęły eleganckie stoliki i stylowe, tapicerowane fotele w wyrazistych, energetycznych

barwach. Dzięki zmianie w umeblowaniu jeden i drugi hol stał się praktyczną i atrakcyjną przestrzenią zapewniającą dobre warunki do odpoczynku i regeneracji sił po trudach związanych ze zdobywaniem wiedzy. Dopuszono również pracownię higienistki stomatologicznej, kosmetyczną i opiekuna medycznego. Stworzono zupełnie nowy, przytulny gabinet psychologa.

Widać wyraźnie, że szkoła zmienia estetykę, ponieważ ładne wnętrza, mimo że stanowią tylko dodatek i oprawę procesu dydaktycznego, niewątpliwie tworzą atmosferę zachęcającą do pracy i sprzyjającą podniesieniu jej efektywności.

(KA) / zdjęcia: archiwum CKZiU



# Wakacje w powiecie lublinieckim

Od siedmiu lat realizowany jest projekt „Nasz Powiat – Nasze Pasje”, zainicjowany przez starostę Joachima Smyłę oraz przewodniczącą Komisji Edukacji Rady Powiatu w Lublińcu Anitę Naczyńską.

Zasadą jego działania jest organizacja otwartych zajęć sportowo-rekreacyjnych, edukacyjnych, muzycznych, ale także wycieczek krajoznawczych i wizyt w salonach piękności oraz odnowy biologicznej. Wszystkie zajęcia organizowane są dzięki zaangażowaniu osób, które postanowiły poświęcić swój wolny czas całkowicie bezpłatnie aby umilić mieszkańcom Naszego Powiatu upragnione wakacje.

(KA)



# Koncerty na Zamku

Po kilku latach przerwy wznowiona została piękna tradycja koncertów organizowanych w siedzibie Zespołu Pieśni i Tańca „Śląsk” im. Stanisława Hadyny kierowanych do różnych grup społeczno-zawodowych naszego powiatu. Pomysłodawcą tego przedsięwzięcia jest Bogusław Hrycyk – radny Rady Powiatu w Lublińcu.



zdjęcia: Wojtek Korpusik, Zespół „Śląsk”

# DODATKOWE ŚRODKI POZABUDŻETOWE POZYSKANE PRZEZ POWIAT LUBLINIECKI W LATACH 2014–2018

2014 r.	
Zadanie	Kwota
<b>Transport i łączność</b>	
dotacje z budżetu państwa na zadanie p.n. „Przebudowa drogi powiatowej 2351S (ul. Zwycięstwa i Oleskiej) na odcinku od Ronda Opolczyka do skrzyżowania z DK 46 i 11”	3.000.000,00 zł
pomoc finansowa gminy Lubliniec na realizację zadania „Przebudowa drogi powiatowej 2351S (ul. Zwycięstwa i Oleskiej) na odcinku od Ronda Opolczyka do skrzyżowania z DK 46 i 11”	1.824.950,00 zł
pomoc finansowa gminy Ciasna na realizację zadania „Przebudowa Dróg Gminnych nr 652007 S (ul. Biała) oraz 652005 S (ul. Boczna) łączących drogę powiatową nr S 2303 (ul. Brzezinkowska) w Glinicy z drogą krajową nr 11 (ul. Asfaltowa) w Gminie Ciasna, Powiat Lubliniecki”	143.153,00 zł
<b>Oświata i wychowanie</b>	
dotacja na projekt realizowany przez Zespół Szkół Nr 1 w Lublińcu dot. Comenius „Uczenie się przez całe życie”	16.692,00 zł
dotacja na projekt realizowany przez Zespół Szkół Nr 1 w Lublińcu dot. „Leonardo da Vinci – Mobilność”	5.966,57 zł
dotacja na projekt realizowany przez Zespół Szkół Zawodowych dot. Comenius „Uczenie się przez całe życie” – poprawa nawyków żywieniowych	16.600,00 zł
dotacja na projekt realizowany przez Zespół Szkół Ogólnokształcąco – Technicznych w Lublińcu – dot. Leonardo da Vinci „Profesjonalizm w hotelarstwie to niełatwa sztuka”	64.083,76 zł
dotacja na projekt realizowany przez Zespół Szkół Ogólnokształcąco – Technicznych w Lublińcu – dot. Leonardo da Vinci VETPRO 2013–2014 „Współpraca międzynarodową drogą sukcesu szkolnictwa zawodowego”;	4.389,33 zł
dotacja na projekt realizowany przez Zespół Szkół Ogólnokształcąco – Technicznych w Lublińcu – dot. Leonardo da Vinci 2013–2015 „Niemiecka technologia, wiedza i praktyka dla polskich uczniów	387.687,11 zł
dotacja na projekt realizowany przez Zespół Szkół Ogólnokształcąco – Technicznych w Lublińcu – dot. Comenius „Święta urzędowe opowiadają historię i kulturę kraju”;	44.241,68 zł
dotacja na projekt realizowany przez Zespół Szkół Ogólnokształcąco – Technicznych w Lublińcu – dot. Comenius „Odkryj swój międzynarodowy potencjał zawodowy”	46.422,71 zł
dotacja na projekt realizowany przez Specjalny Ośrodek Szkolno-Wychowawczy w Lublińcu – dot. Comenius „Uczenie się przez całe życie”	16.720,00 zł
<b>Pomoc społeczna</b>	
dotacja na projekt „Na przekór. Na wprost” realizowany przez Powiatowe Centrum Pomocy Rodzinie w Lublińcu	159.481,13 zł
<b>Pozostałe zadania w zakresie polityki społecznej</b>	
dotacja na projekt p.n. „Kierunek Przedsiębiorczość” realizowany przez Powiatowy Urząd Pracy w Lublińcu	422.146,00 zł
dotacja na projekt p.n. „Teraz my – pośrednik i doradca na rynku pracy” IV edycja” realizowany przez Powiatowy Urząd Pracy w Lublińcu	89.516,72 zł
dotacja na projekt p.n. „Uwierz w siebie i bądź aktywny zawodowo” realizowany przez Powiatowy Urząd Pracy w Lublińcu	683.686,92 zł

2015 r.	
Zadanie	Kwota
<b>Transport i łączność</b>	
pomoc finansowa z Gminy Lubliniec na zadanie p.n. „Przebudowa drogi powiatowej 2322S – ulica M.C.Skłodowskiej w Lublińcu”	2.253.250,00 zł
pomoc finansowa z Gminy Woźniki na zadanie polegające na opracowaniu projektu na „Budowę chodnika i kładki dla pieszych przy ul. Woźnickiej w Woźnikach/Ligocie Woźnickiej”	19.680,00 zł
pomoc finansowa z Gminy Woźniki na zadanie polegające na opracowaniu projektu na „Budowę chodnika i kanalizacji deszczowej przy ul. Romanowskiej w Kamięskich Młynach” (D.P.1023S)	20.000,00 zł
<b>Gospodarka mieszkaniowa</b>	
wpływy ze zbycia praw majątkowych, w tym odszkodowanie za prawo własności nieruchomości położonej w Kochcicach, odszkodowanie za utratę prawa własności działki;	75.771,00 zł
dochody ze sprzedaży składników majątkowych (w tym ze sprzedaży nieruchomości – budynku przy ul. Paderewskiego 22 w Lublińcu)	400.000,00 zł
<b>Administracja publiczna</b>	
dotacja z Gminy Lubliniec dotycząca refundacji wydatków poniesionych w 2012 roku przez Powiat Lubliniecki na budowę ścieżki pieszo-rowerowej przy ul. Droniowickiej w Lublińcu ramach zadania „Turystyczne zagospodarowanie terenów położonych przy zalewie Droniowickim w Lublińcu” – zadanie realizowane w ramach umowy partnerskiej	153.819,88 zł
<b>Oświata i wychowanie</b>	
dotacja na projekt realizowany przez Zespół Szkół Nr 1 w Lublińcu dot. ERASMUS + „Wymiana Kadry =Profesjonalna Szkoła”	41.157,23 zł
dotacja na projekt realizowany przez Zespół Szkół Zawodowych w Lublińcu dot. ERASMUS + „Europa kształci zawodowo	4.004,25 zł
dotacja na projekt realizowany przez Zespół Szkół Ogólnokształcąco-Technicznych w Lublińcu – Comenius „Święta urzędowe opowiadają historię i kulturę kraju” –	23.669,96 zł
dotacja na projekt realizowany przez Zespół Szkół Ogólnokształcąco-Technicznych w Lublińcu – Comenius „Odkryj swój międzynarodowy potencjał zawodowy”	26.071,37 zł
dotacja na projekt realizowany przez Zespół Szkół Ogólnokształcąco-Technicznych w Lublińcu – Leonardo da Vinci 2013–2015 „Niemiecka technologia, wiedza i praktyka dla polskich uczniów”	47.456,54 zł
dotacja na projekt realizowany przez Zespół Szkół Ogólnokształcąco-Technicznych w Lublińcu – ERASMUS + „Hiszpańska technologia, wiedza i praktyka dla polskich uczniów – informatyków i architektów krajobrazu”	112.695,98 zł
dotacja na projekt realizowany przez Zespół Szkół Ogólnokształcąco-Technicznych w Lublińcu – ERASMUS + „Europejski rynek pracy dla młodych”	1.050,04 zł
dotacja z budżetu państwa realizowana na podstawie porozumienia z organami administracji rządowej na zadanie w ramach Rządowego programu na lata 2014 – 2016 „Bezpieczna i przyjazna szkoła” tytuł projektu „Agresja – nie!!!”	10.777,34 zł
<b>Pomoc społeczna</b>	
dotacje celowe na finansowanie wydatków na realizację zadań finansowanych z udziałem środków, o których mowa w art.5 ust.1 pkt 2 i 3 – (dotacja na projekt pn. „Na przekór. Na wprost” realizowany przez Powiatowe Centrum Pomocy Rodzinie w Lublińcu).	33.802,26 zł
<b>Pozostałe zadania w zakresie polityki społecznej</b>	
dotacje celowe na finansowanie wydatków na realizację zadań finansowanych z udziałem środków, o których mowa w art.5 ust.1 pkt 2 i 3 na projekt realizowany przez Powiatowy Urząd Pracy w Lublińcu p.n. „Kierunek Przedsiębiorczość”	32.859,23 zł

## Podsumowanie kadencji

### 2016 r.

Zadanie	Kwota
<b>Transport i łączność</b>	
dotacje z budżetu państwa – z Narodowego Programu Przebudowy Dróg Lokalnych na zadanie p.n. „Przebudowa drogi powiatowej 2324S od skrzyżowania z ul. Słoneczną do skrzyżowania z ul. Wiejska w m.Kochanowice”	805.257,00 zł
pomoc finansowa z Gminy Kochanowice na zadanie p.n. „Przebudowa drogi powiatowej 2324S od skrzyżowania z ul. Słoneczną do skrzyżowania z ul. Wiejską w m. Kochanowice,,	419.417,50 zł
pomoc finansowa z Gminy Woźniki na zadanie polegające na wykonanie zadania p.n. „Budowę chodnika i kładki dla pieszych przy ul.Woźnickiej w Woźnikach/Ligocie Woźnickiej”	102.430,39 zł
pomoc finansowa z Gminy Woźniki na zadanie p.n. „Budowa chodnika i kanalizacji deszczowej przy ul. Głównej w Babienicy”-	353.452,66 zł
pomoc finansowa z Gminy Lubliniec na dokumentację projektową dot. zadania p.n. „Przebudowa drogi powiatowej nr 2350S (ul. Św. Anny) wraz z przebudową skrzyżowania z drogą gminną 440151S (ul. Mickiewicza) w Lublińcu	61.480,00 zł
<b>Gospodarka mieszkaniowa</b>	
wpływy ze zbycia praw majątkowych, w tym odszkodowanie za prawo własności nieruchomości położonej w Kochcicach, odszkodowanie za utratę prawa własności działki	50.637,00 zł
dochody ze sprzedaży składników majątkowych, (w tym ze sprzedaży nieruchomości – budynku przy ul. Paderewskiego 22 w Lublińcu)	370.629,90 zł
<b>Bezpieczeństwo publiczne i ochrona przeciwpożarowa</b>	
dotacje otrzymane z państwowych funduszy celowych (Fundusz Wsparcia Państwowej Straży Pożarnej) na finansowanie lub dofinansowanie kosztów realizacji inwestycji i zakupów inwestycyjnych – na zakup samochodu pożarniczego i sprzętu ratownictwa technicznego	75.000,00 zł
<b>Oświata i wychowanie</b>	
dotacja na projekt realizowany przez Zespół Szkół Nr 1 w Lublińcu – ERASMUS + „Wymiana Kadry = Profesjonalna Szkoła BIS”	20.161,82 zł
dotacja na projekt realizowany przez Zespół Szkół Nr 1 w Lublińcu – ERASMUS +” Wymiana kadry=Profesjonalna Szkoła”	31.885,66 zł
dotacja na projekt realizowany przez Zespół Szkół Zawodowych w Lublińcu – ERASMUS + „Europa kształci zawodowo”	326.143,19 zł
dotacja na projekt realizowany przez Zespół Szkół Ogólnokształcącego – Technicznych w Lublińcu – ERASMUS „Hiszpańska technologia, wiedza i praktyka dla polskich uczniów”	84.575,57 zł
dotacja na projekt realizowany przez Zespół Szkół Ogólnokształcącego – Technicznych w Lublińcu – ERASMUS „Europejski rynek pracy dla młodych” –	39.237,10 zł
środki dla Zespołu Szkół Ogólnokształcącego – Technicznych w Lublińcu Fundusz Stypendialny i szkoleniowy – Uczeń piętnoletni w systemie edukacyjnym	48.918,70 zł
<b>Ochrona zdrowia</b>	
dotacja z budżetu państwa na zakup karetki dla SP ZOZ w Lublińcu	399.953,59 zł
pomoc finansowa z gminy otrzymana na zakup karetki na potrzeby SP ZOZ	29.800,00 zł
<b>Pomoc społeczna</b>	
dotacja celowa na projekt pn. „Gotowi do startu” realizowanego przez PCPR	114.774,14 zł
dotacja celowa na projekt pn. „Niepełnosprawni pełnowartościowi na rynku pracy” realizowany przez PCPR w Lublińcu	34.480,72 zł

### 2017 r.

Zadanie	Kwota
<b>Transport i łączność</b>	
dotacje celowe otrzymane z budżetu państwa w ramach programu rozwoju gminnej i powiatowej infrastruktury drogowej na lata 2016–2019 na zadanie inwestycyjne „przebudowa drogi powiatowej 2350S (ul. Św. Anny) wraz z przebudową skrzyżowania z drogą gminna Nr 440151S (ul. Mickiewicza) w Lublińcu	990.323,87 zł
pomoc finansowa z Miasta Lubliniec na realizację zadania pn.”Przebudowa drogi powiatowej 2350S (ul. Św. Anny) wraz z przebudową skrzyżowania z drogą gminną Nr 440151S (ul. Mickiewicza) w Lublińcu	905.221,14 zł
pomoc finansowa z Gminy Woźniki na realizację zadania pn. „Budowa chodnika i kanalizacji deszczowej przy ul. Głównej w Babienicy”	220.468,58 zł
<b>Bezpieczeństwo publiczne i ochrona przeciwpożarowa</b>	
dotacja otrzymana z Funduszu Wsparcia Państwowej Straży Pożarnej na finansowanie lub dofinansowanie kosztów realizacji inwestycji i zakupów inwestycyjnych (zakup samochodu pożarniczego i sprzętu ratownictwa technicznego).	49.000,00 zł
<b>Oświata i wychowanie</b>	
dotacja na projekt realizowany przez Zespół Szkół Ogólnokształcącego – Technicznych w Lublińcu – ERASMUS + „Europejski rynek pracy dla młodych”	33.924,50 zł
dotacja na projekt realizowany przez Zespół Szkół Ogólnokształcącego – Technicznych w Lublińcu – Erasmus+”Hiszpańska technologia, wiedza i praktyka dla polskich uczniów-informatyków i architektów krajobrazu”	49.518,40 zł
dotacja na projekt realizowany przez Zespół Szkół Ogólnokształcącego – Technicznych w Lublińcu -Erasmus+”Okno na Unię Europejską – Przewodnik po Niemczech, Polsce, Islandii i Turcji”	353,59 zł
dotacja na projekt realizowany przez Zespół Szkół Nr 1 w Lublińcu – Erasmus+”Wymiana kadry=Profesjonalna szkoła BIS”	46.040,61 zł
dotacja na projekt realizowany przez Zespół Szkół Zawodowych w Lublińcu – Erasmus+” Europa kształci zawodowo”	84.565,48 zł
dotacja celowa przekazana z budżetu państwa na inwestycje i zakupy inwestycyjne realizowane przez powiat na podstawie porozumień z organami administracji rządowej na realizację zadania „Program informatyczne zielone garnizony” realizowany przez Zespół szkół Nr 1 im. Adama Mickiewicza w Lublińcu	100.000,00 zł
<b>Ochrona zdrowia</b>	
dotacja przekazana przez gminę Lubliniec na zakup lampy do fototerapii Lullaby LED dla oddziału noworodkowego SP ZOZ w Lublińcu	6.480,00 zł
dotacja przekazana przez gminę Lubliniec na zakup nowego specjalistycznego ambulansu z minimalnym wyposażeniem medycznym dla SP ZOZ	250.000,00 zł
dotacje celowe otrzymane z budżetu państwa na inwestycje i zakupy inwestycyjne z zakresu administracji rządowej na zakup urządzenia do kompresji klatki piersiowej dla dysponentów zespołów ratownictwa medycznego –SP ZOZ w Lublińcu	48.997,87 zł
<b>Pomoc społeczna</b>	
dotacja celowa na projekt pn. „Gotowi do startu” realizowany przez Powiatowe Centrum Pomocy Rodzinie w Lublińcu	321.426,93 zł
dotacja celowa na projekt Niepełnosprawni pełnowartościowi na rynku pracy” realizowany przez DPS „Zameczek”	380.414,60 zł
<b>2018 r.</b>	
Zadanie	Kwota
<b>Oświata i wychowanie</b>	
dotacje celowe otrzymane z budżetu państwa na zadania bieżące realizowane przez powiat na podstawie porozumień z organami administracji rządowej na realizację programu kompleksowego wsparcia dla rodzin „Za życiem” realizowanym przez PPPP w Lublińcu	78.000,00 zł
<b>Pomoc społeczna</b>	
środki pozyskane na domy pomocy społecznej	32.333,00 zł

# Kolejne zwycięstwo zawodniczki STB Energia Lubliniec

To już drugie złoto Zuzanny Luban – zawodniczki STB Energia na międzynarodowym turnieju.

Podczas zawodów Polish International U17 Lubin para miksowa Zuzanna Luban – STB Energia Lubliniec (trener Sonia Wachowska) i Mikołaj Wrzałik – Matchpoint Ślęza, (trener Paweł Prądziński) nie miała sobie równych i zwyciężyła na międzynarodowym turnieju. Brało w nim udział 175 zawodników z kilkunastu europejskich krajów, w tym z Czech, Słowacji, Niemiec, Belgii i Estonii.

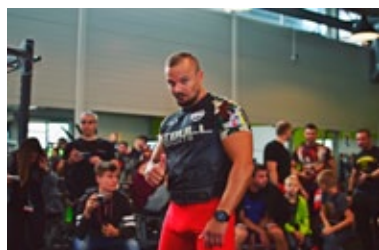
W półfinale Zuzia i Mikołaj zmierzyli się z niemiecką parą Kian Yu Oei i Lucie Wagner. Po pierwszym, przegranym secie zawodnicy koncertowo zrealizowali taktykę narzuconą przez trenerów i pewnie wygrali kolejne dwa sety. W finale zegrali przeciw czeskiej parze



Lukas Franek i Nela Nemcowa. Polacy pewnie wygrali w dwóch setach, zdobywając złoty medal.

– Emocje towarzyszyły nam zwłaszcza w półfinale, bo mecz na początku nie układał się po myśli polskiej pary miksowej. Od drugiego seta Zuzia zagrała bardzo odważnie. Niejednokrotnie lotki zahaczały o taśmę, komplikując tym samym odbiór przeciwnikom. Mikołaj i Zuzia zegrali bardzo dobry mecz, realizując taktykę sugerowaną przez trenerów – mówiła Sonia Wachowska, trener STB Energia Lubliniec.

(red.)



## Powiatowe zawody w wyciskaniu sztangi o puchar Starosty Lublinieckiego

W sierpniu Fitness Club X-KINETIC zorganizował zawody pod patronatem Starosty Lublinieckiego w wyciskaniu sztangi na ławce płaskiej.

Zawodnicy mieli możliwość zmierzenia się w dwóch konkurencjach: w wielokrotnym wyciskaniu sztangi na czas oraz w wyciśnięciu maksymalnego ciężaru. W zawodach łącznie wzięło udział 15 osób.

Rekordowy wyciśnięty ciężar to 197.5 kg, a rekordowa liczba powtórzeń w czasie pięciu minut to aż 150 wyciśnień.

Gratulujemy zawodnikom, jednocześnie zachęcając do treningów nie tylko zawodowców, ale i osoby trenujące rekreacyjnie.

(red.) / zdjęcia: Fitness Club X-KINETIC

## ROZKŁAD JAZDY

### POWIAT LUBLINIECKI

Wychodząc naprzeciw oczekiwaniom podróżujących po powiecie lublinieckim przygotowaliśmy dla Państwa internetowy **PORTAL Z ROZKŁADAMI JAZDY PO POWIECIE LUBLINIECKIM:**

[www.TransportPowiat.pl](http://www.TransportPowiat.pl)

**W portalu znajdą Państwo m.in.:**

- ✔ zawsze aktualny rozkład jazdy wszystkich busów kursujących po powiecie lublinieckim wraz z podglądem trasy na mapie,
- ✔ przystępną wyszukiwarkę połączeń, która błyskawicznie wyszuka wszystkie dostępne połączenia na wybranym odcinku,
- ✔ listę wszystkich przystanków z podglądem na mapie,
- ✔ informacje na temat miejsc które warto zwiedzić w pobliżu wybranej trasy,
- ✔ cenniki przewoźników,
- ✔ bezpośrednie odwołania do wyszukiwarek połączeń komunikacji kolejowej,
- ✔ bieżące komunikaty przewoźników oraz najświeższe informacje z powiatu.

Portal przygotowany został również z myślą o osobach korzystających z urządzeń mobilnych, przez co w każdym momencie mogą Państwo bezstresowo odszukać godzinę odjazdu interesującego środka transportu.

**Dla osób preferujących wersję papierową przygotowaliśmy możliwość wydruku szczegółowego rozkładu na każdej linii.**

Dodatkowo w busach przewoźników znajdą Państwo ulotkę informującą o tym gdzie znajduje się **PORTAL Z ROZKŁADAMI JAZDY PO POWIECIE LUBLINIECKIM** oraz jakie informacje można tam znaleźć.

Serdecznie zapraszamy do korzystania.