



Ziemia Lubliniecka

BORONÓW, CIASNA, HERBY, KOCHANOWICE, KOSZĘCIN, LUBLINIEC, PAWONKÓW, WOŹNIKI

GAZETA POWIATOWA EGZEMPLARZ BEZPŁATNY ISSN 1641-1935 NR 2/2005 (30)

Wykorzystać szansę

Początek 2005 roku to przede wszystkim czas trudnych zmagania z rzeczywistością systemowej zapaści SP ZOZ-ów w całym kraju.



W naszym SP ZOZ-ie od początku stycznia, Zarząd Powiatu powierzył funkcję dyrektora lek. med. Marcinowi Pakulskiemu, który podjął się trudnego zadania restrukturyzacji, stwarzającej szansę uratowania szpitala. Głęboko w to wierzę, że działania Rady Powiatu, Zarządu, a także determinacja dyrekcji i pracowników szpitala, pozwoli nie tylko uratować jego istnienie, ale także poprzez realizację programu restrukturyzacji, zapewni jego rozwój oraz podniesie standard leczenia. Dyrektor SP ZOZ - u podjął rozmowy z pracownikami, które stworzyły szansę do zawarcia ugód określających kwestie związane ze spłatą zobowiązań SP ZOZ-u. Takie ugody są szansą wyłączenia komornika, który zabierał znaczącą część środków SP ZOZ-u, przekazywanych co miesiąc w ramach kontraktu przez NFZ w celu zaspokojenia roszczeń wierzycieli. Podjęliśmy rozmowy z ZUS-em w celu wypracowania programu spłaty zobowiązań. Mamy nadzieję, że również te działania pozwolą uniknąć kosztownych egzekucji komorniczych.

Rada Powiatu przeznaczyła środki na zakup karetki pogotowia wraz z kompletnym wyposażeniem o wartości 280 tys. złotych. Obecnie jesteśmy na etapie finalizacji tego zakupu i mamy nadzieję, że w najbliższym czasie będziemy mogli przekazać karetkę SP ZOZ-owi w bezpłatne użytkowanie.

W ramach kreatywnie realizowanej restrukturyzacji, pozwalającej na zwiększenie przychodu z NFZ, podejmuje się działania, zmierzające do rozszerzenia zakresu usług. Jedną z nich będzie możliwość przeprowadzania operacji przy użyciu laparoskopu, co nie tylko skróci czas pobytu pacjenta w szpitalu, ale przede wszystkim zapewni świadczenie usługi medycznej na zupełnie innym poziomie.

Pozyskiwanie dodatkowych środków pozwoli rozpocząć proces bilansowania przychodów z wydatkami.

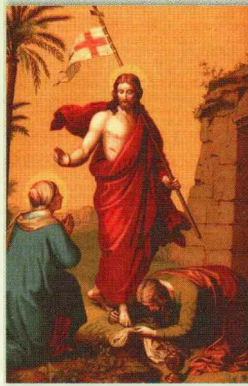
W całym kraju dramatyczna sytuacja służby zdrowia rodzi różnorodne konflikty, które tak naprawdę nigdy niczego nie rozwiązują.

dokończenie na str. 2

W numerze m.in.:

- o sytuacji w SP ZOZ-ie i dodatkowych środkach z PFRON-u dla domów pomocy społecznej, str. 1-2,
- możliwości przekazania 1% podatku na rzecz organizacji pożytku publicznego, str. 3,
- jaką szkołę wybrać po gimnazjum?, str. 5-6,
- możliwości otrzymania dofinansowania z PFRON, str. 8.

Wielkanoc 2005 r.



Obraz Chrystusa Zmartwychwstałego zamieszczony jest w książce pt. "Historia biblijna - Nowy Testament" wydanej w roku 1897 nakładem Karola Miarki w Mikołowie. (Oryginały książek znajdują się w Ośrodku Kultury i Edukacji Regionalnej Jana Myrcika)

PIEŚŃ Na Niedziele pierwszą po Wielkiejnocy

Z łacińskiego: Ad Regias.

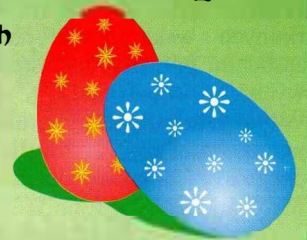
Melodyja jak: Wesoly nam dzisiaj dzień nastal.

Przy tem Baranka jedzeniu, Ubrani w białym odzieniu,
 Przebywszy brób czerwonego Morza, chwalamy Pana Swego.
 Którego my uwielbionem, Cialem na krzyżu pieczonem;
 I Krwią Przenajświętszą Jego, Zyjem ku czci Boga swego.
 Ten Wieczór bronit nas zgoła, od burzącego anioła;
 Ten złożył z karku naszego, Jazmno króla okrutnego.
 Wielkanoc nasza Chrystus Pan, Baranek już ofiarowan;
 Jego cialo niezmarzone, bez kwasu ofiarowane.
 O ofiaro godna chwaby, Przez Ciebie piekła poniszczaby;
 Przez Ciebie człowiek odkupiony, Od śmierci w żywot wrócony.
 Gdy Chrystus śmierci pozbywszy, Z czarnem wojnie odprawiwszy:
 Tyrana więzieniem skrócił, Raj otworzył, niebo wrócił.
 Królu wieków królujący, Stwórco świata Wszchemogący,
 Któryś jeszcze z przedwieczności, Syn z Ojcem był w Swej jedności.
 Tyś z początku świata tego, Adama stworzył pierwszym,
 Któregos duchem ozdobyim Obdarzył sobie podobnym.

Kserokopia pieśni pochodzi z modlitewnika pt. "Dostateczny śpiewnik i modlitewnik kościelny i domowy" wydanego nakładem T. Zalewskiego w Niemieckich Piekarach w 1848 roku.

Szanowni Mieszkańcy Powiatu Lublinieckiego

Z okazji zbliżających się Świąt Wielkanocnych życzymy Państwu, aby ten szczególny czas wypełniło szczęście, radość i nadzieja, a spotkania w gronie najbliższych napełniły Was wzajemną życzliwością i wewnętrznym pokojem.



Niech Tajemnica Wielkiej Nocy umocni w Was wiarę w lepsze jutro, napełni optymizmem i wewnętrznym pokojem.

Przewodniczący Rady Powiatu
Wojciech Graca

Starosta Lubliniecki
Joachim Smyła

Samochód dla niepełnosprawnych



Sekretarz powiatu Tadeusz Konina w imieniu Starosty, 7 marca br., przekazał na rzecz niepełnosprawnych z Warsztatów Terapii Zajęciowej przy Domu Pomocy Społecznej ul. Kochcicka, 9-osobowy samochód marki Volkswagen.

dokończenie na str. 2

O Unii wiedzą wszystko

Wzorem lat poprzednich dnia 25 lutego br. odbyła się II Edycja Regionalnej Olimpiady "Polska w Unii Europejskiej", przygotowana dla uczniów szkół ponadgimnazjalnych regionu częstochowskiego. Głównym organizatorem tego przedsięwzięcia było Biuro Poselskie Edwarda Maniury, Starostwo Powiatowe w Lublińcu oraz Regionalny Ośrodek Doskonalenia Nauczycieli "WOM" w Częstochowie, gdzie odbyła się finałowa część imprezy.



dokończenie na str. 3

Sprzeciw Rady Powiatu

Radni Powiatu Lublinieckiego na ostatniej sesji Rady Powiatu, 28 lutego br., wyrazili swój stanowczy sprzeciw wobec nierównego traktowania przez Zarząd Województwa Śląskiego powiatowych wspólnot samorządowych przy podziale środków z funduszy europejskich w ramach Zintegrowanego Programu Operacyjnego Rozwoju Regionalnego (ZPORR). Domagali się ustalenia wyraźnych i jasnych zasad podziału środków.

- Nieproporcjonalny podział środków z Europejskiego Funduszu Rozwoju Regionalnego wpływa na pogłębianie się różnic społecznych i gospodarczych pomiędzy poszczególnymi powiatami województwa śląskiego - mówił starosta **Joachim Smyła**. Niezabieranie głosu w tak ważnej sprawie może być potraktowane przez Zarząd Województwa jako zgoda na takie postępowanie. Duża grupa powiatów ziemskich otrzymała wielokrotnie większe środki, w jednym przypadku nawet ośmiokrotnie. Jeśliby nie liczyć w tym zestawieniu środków przyznanych dla Zespołu Pieśni i Tańca "Śląsk", który jest narodowym ambasadorem kultury, a którego organem prowadzącym jest województwo śląskie, to ta dysproporcja byłaby równa dwudziestokrotności.

Wojewoda Śląski w swoim piśmie, skierowanym do samorządów terytorialnych wskazał, iż najważniejszymi zasadami przyznawania środków finansowych są bezstronność i przejrzystość. W tym celu wojewoda wyraźnie określił, iż oceny merytorycznej i technicznej projektów dokonują panele ekspertów,

natomiast Regionalny Komitet Sterujący ocenia projekty tylko pod kątem zgodności ze strategią województwa. Gdyby stosować te przejrzyste i bezstronne zasady, projekty składane przez lokalne samorządy na pewno miałyby większe szanse w uzyskaniu akceptacji.

- Modelowym przykładem doskonale przygotowanego projektu od strony merytorycznej i technicznej jest projekt budowy kompleksu szkolnego w Pawonkowie. Panel Ekspertów dokonał oceny projektu sytuując go na 4 pozycji listy rankingowej, ale już RKS przesunął ten projekt na 30 miejsce. Z całą pewnością ten rodzaj "sterowania" ma niewiele wspólnego z wyborem projektów w oparciu o zasady bezstronności i przejrzystości. Podobny los podzielił nasz projekt na inwestycję związaną z modernizacją drogi powiatowej w Ciasnej S2305 - komentował starosta.

Niestety nierówne traktowanie przez Zarząd Województwa Śląskiego społeczności poszczególnych powiatów oznacza, iż podział środków finansowych jest dokonywany według zasad, które nie tylko nie mają żadnego odniesienia do bezstronności i przejrzystości, ale stanowią zaprzeczenie idei wyrównywania rozwoju regionalnego. Rada Powiatu wyrażając swój sprzeciw wezwała równocześnie do zmiany w sposobie podziału funduszy z ZPORR. Stanowisko w tej sprawie przesłane zostało m.in. na ręce Premiera RP, Ministra Gospodarki i Pracy, Ministra Edukacji Narodowej i Sportu, Marszałka Województwa Śląskiego i Posłów Ziemi Lublinieckiej z prośbą o analizę problemu i pomoc w jego pozytywnym rozwiązaniu. (ga)

Święto płci piękniejszej

Jak co roku Dzień Kobiet w Związku Emerytów, Rencistów i Inwalidów obchodzony był z wielką pompą. Salę konferencyjną Starostwa Powiatowego wypełniły po brzegi najważniejsze w tym dniu - Panie - członkinie Związku oraz zaproszeni goście, wśród których znaleźli się m.in.: **Tadeusz Konina** - sekretarz powiatu, **Joanna Bąk** - wice-



burmistrz Lublińca, **Gabriela Czech** - skarbnik powiatu i **Małgorzata Janas** - dyrektor Miejskiego Domu Kultury w Lublińcu. Prezes Związku - **Marian Mastalirz** w swoim przemówieniu słowami poety przedstawił kobietę jako istotę piękną, skromną i lekliwą, zaznaczył jednak, iż tylko wtedy pozostanie wspaniałą, gdy "stając się owocem nie przestanie być kwiatem". Z przymrużeniem oka potraktował też problem przemijania czasu i wieku kobiety, która

w początkowym okresie sama zdradza swój wiek, w późniejszym okresie już go nie zdradza, aż w końcu to właśnie on wiek ją zdradza.

Panie obdarowane zostały przez mężczyzn - będących w tym dniu w zdecydowanej mniejszości - kwiatami, słodkościami, wieloma komplementami i najserdeczniejszymi życzeniami.

Spotkanie jak zwykle zakończyło się wspólnym śpiewaniem. (ga)

dokończenie ze str. 1

Mam nadzieję, iż w naszym SP ZOZ-ie takie działania nie będą miały miejsca, ponieważ tam, gdzie wartością jest dobro pacjenta, jego zdrowie i życie nie można uprawiać politykierstwa gdyż byłby to szczególnie rodzaj braku odpowiedzialności.

Podjęliśmy działania w ramach programu Pegaz 2003, którego idea jest dofinansowanie ze środków PFRON-u zakupu samochodu dla przewoźu osób niepełnosprawnych uczestników Warsztatów Terapii Zajęciowej. Nasze starania zakończyły się sukcesem. Otrzymaliśmy 80 tys. złotych na zakup mikrobusu ze środków PFRON-u, natomiast ze środków własnych na ten cel wydaliśmy kwotę 23 tys. złotych. Złożyliśmy również wnioski do PFRON-u na dofinansowanie zakupu samochodów w ramach obszaru D "Program wyrównywania różnic między regionami" dla domów pomocy społecznej: "Dom Kombatanta" i "Zameczek" oraz dla Domu Dziecka w Ciasnej. Mamy nadzieję, iż również te wnioski zostaną pozytywnie zakwalifikowane. Wystąpiliśmy również w ramach tego samego programu o dofinansowanie zakupu samochodów dla Środowiskowego Domu Samopomocy działającego przy MOPS-ie w Lublińcu oraz dla Stowarzyszenia "Spomnis", działającego przy Młodzieżowym Ośrodku Wychowawczym w Herbach.

Mam nadzieję, iż zaangażowanie wielu osób pozwoli na dalszy dynamiczny rozwój powiatu.

Starosta Lubliniecki
Joachim Smyła

Samochód dla niepełnosprawnych

dokończenie ze str. 1

Jest to samochód fabrycznie nowy z silnikiem o mocy 104 KM. Pojazd wyposażony jest w ABS, klimatyzację, wspomaganie kierownicy, centralny zamek i inne udogodnienia zapewniające komfort i bezpieczeństwo jazdy. Samochód będzie dowoził niepełnosprawnych na zajęcia rehabilitacyjne z różnych miejscowości naszego powiatu. Sfinansowany został ze środków PFRON-u (80.000 zł) i środków własnych Starostwa (23.500 zł). (KW)

Spotkanie z podróżnikiem

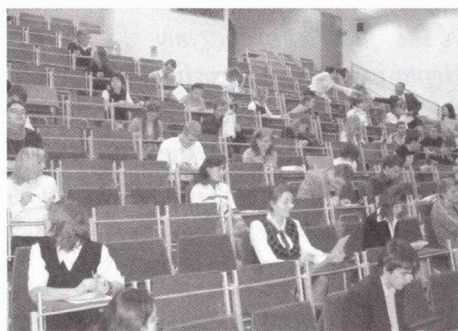
Uczniowie Gimnazjum nr 1 w Lublińcu mieli okazję spotkać się z **Markiem Markowiakiem**, który podróżuje po całym świecie. Dzięki inicjatywie pani **Danuty Gambuś** odbyły się dwa spotkania z panem Markowiakiem. Na pierwszym podróżnik opowiadał o gorącej Kubie, jej mieszkańcach, obyczajach i ciekawych miejscach, które na pewno warto zobaczyć. Aby nie być gołosłownym, pan Markowiak prezentował w czasie swoich opowieści przeźrocza, które ilustrowały to, o czym mówił.

Drugie spotkanie było poświęcone jeszcze bardziej "egzotycznemu" krajowi Korei Północnej. Młodzież z zainteresowaniem słuchała opowieści o tym izolowanym państwie, jego tradycjach i kulturze.

Barbara Szuster

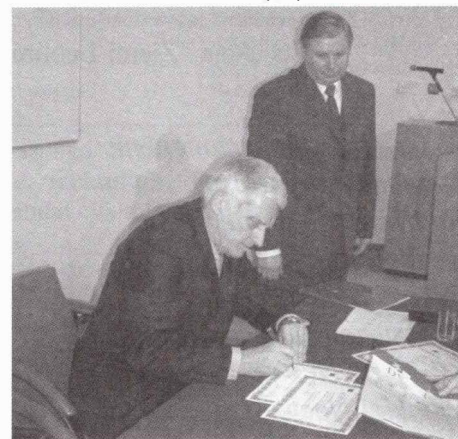
dokończenie ze str. 1

O Unii wiedzą wszystko



Swoj udział w Olimpiadzie zgłosiło 18 szkół. W ramach eliminacji przeprowadzonych w każdej placówce wyłoniono 54 reprezentantów, którzy wzięli udział w finałowej części konkursu. Młodzież rozwiązywała test składający się z 20 pytań. W dalszej kolejności dziesięciu najlepszych zawodników odpowiadało na pytania tekstowe, językowe, walutowe i obrazowe. Nad prawidłowym przebiegiem Olimpiady czuwało Jury w składzie **Jerzy Buzek** - Poseł do Parlamentu Europejskiego, **Edward Maniura** - Poseł na Sejm RP, **Jerzy Zdański** - Dyrektor RODN "WOM" w Częstochowie, **Anna Jonczyk** - Dyrektor BP E. Maniury oraz **Michał Kucaj** - Asystent Posła J. Buzka. Do ścisłego finału zakwalifikowali się uczniowie IX LO im. C. K. Norwida w Częstochowie **Kinga Wojtacek**, **Piotr Świątek** i **Wiktor Bąk**. Laureaci w nagrodę otrzymali zaproszenie na pięciodniową wycieczkę do Brukseli i Paryża, oraz wydawnictwa książkowe i pamiątkowe dyplomy. Wśród wszystkich uczestników

Olimpiady rozlosowano plecak sportowy oraz zaproszenie na wycieczkę, które trafiło w ręce **Katarzyny Pyzik** uczennicy Zespołu Szkół nr 3 w Kłobucku. Ponadto dla wszystkich którzy wzięli udział w zmaganiach przygotowano zestawy materiałów informacyjnych o UE i Polsce oraz pamiątkowe dyplomy. (AJ)



Każdy może pomóc

Pierwsze miesiące każdego roku to dla wszystkich podatników czas rozliczeń swoich dochodów z fiskusem. Część z nas ma szansę otrzymać zwroty nadpłaconego podatku, natomiast pozostali będą niestety musieli zwrócić to co należne Skarbowi Państwa. Niezależnie od wszystkiego, każda osoba uzyskująca dochody, przy niewielkim własnym zaangażowaniu ma możliwość zrobienia czegoś dobrego dla innych, tj. przekazania 1% swojego podatku na rzecz wybranej przez siebie organizacji pożytku publicznego. Większość organizacji działających w naszym kraju to organizacje rządowe, które nie uzyskały jeszcze statusu organizacji pożytku publicznego, bo jak się okazuje w praktyce nie jest to wcale proste. Nie wszystkie stowarzyszenia, fundacje, organizacje kościelne zdołały spełnić wymogi formalne w postaci niezbędnego wpisu do Krajowego Rejestru Sądowego, gdyż tylko na podmioty tam zarejestrowane można dokonać wpłat aby były one honorowane przez urząd skarbowy. Niemniej, nie mała część podmiotów już o to zadbała, chcąc pozyskać dodatkowe środki na swoją społeczną działalność.

Pełna lista tego typu organizacji jest dostępna na stronie internetowej Ministerstwa Sprawiedliwości: www.opp.ms.gov.pl. Niestety żadnemu z podmiotów działających na terenie naszego powiatu nie udało się jeszcze zdobyć miana organizacji pożytku publicznego.

W sytuacji, kiedy wybierzemy sobie organizację, którą będziemy chcieli wesprzeć, musimy na wstępie sprawdzić ile podatku powinniśmy zapłacić za ubiegły rok i wyliczyć z niego 1% np. jeżeli przysłowiowy Jan Kowalski zapłacił w 2004 roku 2 tys. złotych podatku, to może przeznaczyć kwotę rzędu 20 zł wybranej organizacji. Oczywiście, mamy prawo przeznaczyć większą kwotę, lecz jedynie ów 1% zostanie nam odliczony. Przekazanie tej kwoty musi nastąpić drogą przelewu bankowego lub przekazu pocztowego, a informację o tym fakcie należy następnie odnotować w swoim zeznaniu podatkowym PIT-36 poz. 181 lub PIT-37 poz. 111. Należy jeszcze pamiętać o tym, iż ewentualną wpłatę należy dokonać w okresie między 1 stycznia a 30 kwietnia 2005 roku, jednak nie później niż w momencie złożenia zeznania podatkowego.

Mając na uwadze jak ważna w dzisiejszych czasach jest działalność organizacji pozarządowych funkcjonujących na rzecz drugiego człowieka jako czasopismo "Ziemia Lubliniecka" chcemy włożyć swój własny wkład w kampanię informacyjną na ten temat, a przy okazji zachęcić mieszkańców Powiatu Lublinieckiego do wykorzystania tej możliwości, jakie daje nam obecne ustawodawstwo podatkowe.

Halina Trybus

Niecodzienna wizyta w EJOT Polska

Firma EJOT Polska będąca jedną z dwudziestu sześciu firm holdingu EJOT wyróżniona została poprzez niecodzienną wizytę właściciela holdingu **H.W. Kocherscheidta** i I prezesa spółki - **dr Dratschmidta**. Wizyta ta związana była z podsumowaniem roku 2004 oraz przekazaniem funkcji wiceprezesa, która od momentu powstania firmy EJOT w Ciasnej pełnił **Jerzy Kupka**, panu **Andrzejowi Serotiułkowi**.

- Mając satysfakcję z dokonań i osiągnięć w mojej pracy na rzecz firmy EJOT Polska w Ciasnej przez okres 6,5 lat, pragnę gorąco podziękować panu H.W. Kocherscheidtowi i kierownictwu holdingu EJOT za danie mi szansy pracy i współtworzenia nowoczesnej firmy oraz wielu miejsc pracy. To dzięki panu H.W. Kocherscheidtowi i jego odważnej decyzji mógł na naszej śląskiej ziemi powstać nowoczesny zakład pracy, który przyczynia się do rozwoju naszego regionu i pomyślności jego mieszkańców. Dziękuję wszystkim, którzy w okresie zajmowania przeze mnie funkcji wiceprezesa zarządu pomagali mi i przyczyniali się do osiągnięcia przez nas założonych celów - powiedział Jerzy Kupka.

Dr Dratschmidt - w swoim przemówieniu - przedstawił dobrą sytuację zakładu oraz plany jego rozbudowy o kolejne hale produkcyjne, podziękował również panu Jerzemu Kupce za wieloletni wkład w rozwój firmy. Zaznaczył też, iż w dalszym ciągu w rozwoju firmy i tworzeniu nowych miejsc pracy będzie uczestniczył pan Kupka. H.W. Kocherscheidt przekazał wiele ciepłych i serdecznych słów pod adresem odchodzącego na emeryturę Jerzego Kupki oraz kadry zarządzającej i pracowników firmy. Podziękował on wszystkim za wielki wkład i zaangażowanie w rozwój EJOT Polska.

(ga)



Drodzy Czytelnicy !

Życzymy wszystkim, by Święta Wielkanocne przyniosły odrodzenie nadziei, radości i miłości w Waszych sercach, by wzbudziły chęć nieustannego poszukiwania i dążenia do wyznaczonych celów

Redakcja "Ziemi Lublinieckiej"



Alleluja !

*Świąt ciepłych - tchnieniem nadchodzącej wiosny,
Rodzinnych - serdecznymi gestami najbliższych,
Pełnych nadziei - naszymi rozbudzonymi oczekiwaniami,
Mistycznych - obietnicą Wielkiej Nocy,
Świąt - prawdziwie świątecznych,
Pragnę serdecznie życzyć wszystkim mieszkańcom Powiatu Lublinieckiego.*

Posel na Sejm RP
Andrzej Grzesik

*Z okazji Świąt Wielkanocnych wszystkim emerytom, rencistom, jak i sympatykom Związku z miasta Lublińca i rejonu lublinieckiego, życzymy spokoju, ciepła i wzajemnej życzliwości w tym szczególnym czasie.
Niech atmosfera Zmartwychwstania Pańskiego utrwali to, co najlepsze, życzymy dużo zdrowia i zadowolenia z życia.
Niech szczęście Państwu służy,
a wszystko co dobre nigdy nie omija.*

Zarząd Oddziału Rejonowego
Polskiego Związku Emerytów,
Rencistów i Inwalidów
Lubliniec

Życzę Państwu zdrowych, ciepłych i pełnych radosnej nadziei Świąt Wielkiej Nocy.

Niechaj prawdziwie wiosenny nastrój towarzyszy nam podczas rodzinnych spotkań.

Posel na Sejm RP
Edward Maniura

Opowiadki z życia Ewy

Dzisiaj Ewa musiała zostać jeszcze w zakładzie, chociaż minęła już godzina 15.00. Wydużyła przerwę śniadaniową, gdyż kolega z sąsiedniego działu zaprosił ją na imienną kawę i ciastko, więc teraz nadrabiała zaległości. Przyglądała się z okna wychodzącym pracownikom, jak łączą się w grupki, wsiadają do samochodu lub idą pieszo. Towarzystwo zgrane przemknęło jej przez myśl, nawet można rzec: stadne. Przerzedziło się, ostatnie osoby opuściły budynek. Pozostały tylko sprzątaczk i ona. Zrobiło się pusto i cicho. Już miała odejść od okna i zasiąść do pracy, gdy uwagę jej przykuł mężczyzna wysuwający się ostrożnie z drzwi zapasowego wyjścia.

- Dlaczego on nie wychodzi głównym wyjściem ?

Zastanowiło ją to, więc patrzy, co będzie dalej.

- O, jeszcze jeden typek. Podchodzi do pierwszego i zgodnie, trzymając się pod rękę odchodzą do stojącego na parkingu samochodu.

Dopiero teraz rozpoznała w nich swoich kolegów.

- Ale dlaczego oni się tak czule prowadzą ? - zachichotała złośliwie.

Spogląda uważniej, nie, nie, to nie są żadne czułości. Któryś z nich się chyba źle czuje. O, nawet się potknął. Teraz tak szeroko gestykulują i dziwnie... głupio się śmieją.

- Przecież oni są pijani ! - wykrzyknęła ze zgrozą.

Thukła pięścią w szybę, wołała, żeby nie wsiadali do samochodu, ale odjechali ślalomem z piskiem opon.

Ewa była przerażona. Przecież mogą komuś lub sobie wyrządzić krzywdę. Zdawała sobie sprawę, że musi coś zrobić zanim stanie się nieszczęście. Ale, co ? Jak w tej sytuacji powinna się zachować ? Wiedziała już, jak nie powinna ! Na pewno nie można stać beczynnym przy oknie

i patrzeć bezmyślnie na opadający tuman kurzu.

Podeszła do biurka, przysunęła bliżej telefon, uniosła słuchawkę i zaczęła wystukiwać numer policji. Zatrzymała się przy ostatniej cyfrze.

Do głosu dochodził rozsądek. Uświadomiła sobie, że gdy powiadomi policję, już na zawsze przylgnie do niej określenie *kapuś* i przylepi się jak błoto. Nieważne będą intencje, którymi się kierowała ani czyste sumienie, które chciała zachować. Wszyscy się odsuną, bo doniosła na kolegów, więc już nie można jej ufać. Zna ludzi, koledzy zostaną rozgrzeszeni, obdarzeni współczuciem i litością, ona natomiast stanie się kozłem ofiarnym. A szefowie, co powiedzą ? Taki wstyd dla zakładu ! Będą dochodzenia, okaże się, że pili w miejscu pracy, zostaną zwolnieni dyscyplinarnie, no i koniec kariery zawodowej. Rozmyślała. Może niepotrzebnie się martwi, przecież przy odrobinie szczęścia nic się złego nie wydarzy, może wpadła w panikę ?

Odłożyła buczącą słuchawkę.

Uporządkowała papiery na biurku, wzięła torebkę i szybkim krokiem opuszczała biuro... jeszcze tylko przekręcić w zamku klucz i wszystkie wątpliwości pozostaną za zamkniętymi drzwiami.

- Pani Ewo, pani Ewo - wołała niecierpliwie sprzątaczk - słyszała pani, co się przytrafiło naszym pracownikom ?

- Nie.

- Spowodowali wypadek. Potrącili dziecko, zmarło w drodze do szpitala.

Teraz to już nic nie ma znaczenia - pomyślała Ewa - przed wyrzutami sumienia nie ma ucieczki.

No tak, nie zostałam *kapusiem* za cenę życia dziecka.

Maria Doleżych

Gimnazjum i co dalej?

"Uczymy się nie dla szkoły, lecz dla życia"

Jaka szkoła? Czego szukam? W czym tak naprawdę jestem dobry? Gdzie jest moje miejsce? Takie i wiele innych pytań o podobnym znaczeniu zadaje sobie prawie każdy człowiek, kończący jakiś etap swojego życia. Jakby na to nie patrzeć szkoła wypełnia zdecydowaną większość czasu młodych ludzi. Ukierunkowuje, kreuje, pomaga im (czasem nawet utrudnia) w wyborze dalszej drogi życiowej. Dlatego tak ważny jest odpowiedni dobór szkoły, zgodny z umiejętnościami i zainteresowaniami ucznia.

Stajecie przed trudnym wyborem, być może najważniejszym w swoim życiu. Dlatego Publiczna Poradnia Psychologiczno-Pedagogiczna w Lublińcu po raz ósmy zorganizowała w dniach 17-18 marca 2005 r. TARGI EDUKACYJNE mające na celu zaprezentowanie przede wszystkim szkół ponadgimnazjalnych prowadzonych przez powiat lubliniecki. Przygotowana oferta edukacyjna na rok szkolny 2005/2006 powinna sprostać Waszym oczekiwaniom. Daje ona możliwość realizowania zainteresowań zarówno w szkole ogólnokształcącej jak i zawodowej, oferujemy bowiem wszystkie typy szkół ponadgimnazjalnych.

Łącznie dla młodzieży oferujemy pobyt w internatach, które funkcjonują w Lublińcu: w Zespole Szkół Ogólnokształcących i Medycznych (ul. Grunwaldzka 48) oraz Ośrodku Szkolno-Wychowawczym (ul. P.Stalmacha 90).

Licea ogólnokształcące mają za sobą ogromny dorobek i trwałe umocowanie w polskiej tradycji oświatowej. W ciągu 3 lat wszechstronnie przygotowują uczniów do kontynuowania kształcenia zwłaszcza na studiach wyższych. Cieszą się największym zainteresowaniem młodzieży, dlatego od 1 września br. wzbogacamy naszą ofertę poprzez uruchomienie III Liceum Ogólnokształcącego:

Tabela 1. Licea ogólnokształcące dla młodzieży

Lp.	Nazwa szkoły	Przedmioty w zakresie rozszerzonym	Nazwa i adres Zespołu
1.	I Liceum Ogólnokształcące Umowna nazwa klasy: Ia matematyczno-informatyczna Ib matematyczno-przyrodnicza Ic humanistyczna Id przyrodniczo-ekologiczna Ie europejska If geograficzno-językowa Ig językowa Ih artystyczno-plastyczna	- fizyka i astronomia - technologia informacyjna - matematyka Ia - fizyka i astronomia - biologia - chemia - matematyka Ib - język polski - wiedza o społeczeństwie - historia Ic - fizyka i astronomia - biologia - chemia Id - język polski - geografia - wiedza o społeczeństwie - język obcy nowożytny If - język polski - język obcy nowożytny - historia Ig - język polski - historia sztuki - wiedza o kulturze - historia Ih	Zespół Szkół nr 1, im. A. Mickiewicza ul. Sobieskiego 22 42-700 Lubliniec www.mickiewicz.lc.pl
2.	II Liceum Ogólnokształcące Umowna nazwa klasy: I LA matematyczno-informatyczna I LB ogólna	- matematyka - informatyka I LA - język angielski - historia - język polski - biologia - geografia I LB	Zespół Szkół Ogólnokształcących i Technicznych nr 1 ul. J.Szymały 3 42-700 Lubliniec www.zso1.lubliniec.pl
3.	III Liceum Ogólnokształcące	biologia, chemia, j. angielski	Zespół Szkół Ogólnokształcących i Medycznych ul. Grunwaldzka 48 42-700 Lubliniec www.mnsdyklubliniec.webpark.pl

3-letnie **licea profilowane** mają ambicje dać dobre przygotowanie ogólne i szerokie przygotowanie zawodowe. Kształcenie ogólnozawodowe jest ukierunkowane na zbudowanie "fundamentu", na którym będzie można budować w miarę potrzeb rynku, specjalistyczne kwalifikacje przyszłych pracowników:

Tabela 2. Licea profilowane

Lp.	Nazwa szkoły	Profil kształcenia ogólnozawodowego	Nazwa i adres Zespołu
1.	II Liceum Profilowane	zarządzanie informacją	Zespół Szkół Ogólnokształcących i Technicznych nr 1 ul.ks.plk.J.Szymały 3, 42-700 Lubliniec
2.	III Liceum Profilowane	rolniczo-spożywczy	Zespół Szkół Ogólnokształcących i Technicznych nr 2 ul. Klonowa 10, 42-700 Lubliniec
3.	V Liceum Profilowane	socjalny	Zespół Szkół Ogólnokształcących i Medycznych ul. Grunwaldzka 48, 42-700 Lubliniec

Tym, którzy chcą szybko zdobyć kwalifikacje zawodowe proponujemy 4-letnie **technikum** lub **zasadniczą szkołę zawodową** o 2 lub 3-letnim cyklu kształcenia:

Tabela 3. Szkoły zawodowe

Lp.	Nazwa szkoły	Zawód, w którym kształci szkoła	Nazwa i adres Zespołu, w którym szkoła funkcjonuje
1.	Technikum nr 1	technik ekonomista	Zespół Szkół nr 1 im. A. Mickiewicza ul.Sobieskiego 22 42-700 Lubliniec
2.	Technikum nr 2	technik budownictwa technik handlowiec technik mechanik technik hotelarstwa technik informatyk	Zespół Szkół Ogólnokształcących i Technicznych nr 1 ul.ks.plk.J.Szymały 3 42-700 Lubliniec
3.	Technikum nr 3	technik elektryk technik technologii żywności	Zespół Szkół Ogólnokształcących i Technicznych nr 2 ul. Klonowa 10 42-700 Lubliniec
4.	Zasadnicza Szkoła Zawodowa nr 2	mechanik pojazdów samochodowych kucharz małej gastronomii sprzedawca stolarz elektryk oddział wielozawodowy umożliwia kształcenie w każdym zawodzie	Zespół Szkół Ogólnokształcących i Technicznych nr 2 ul. Klonowa 10 42-700 Lubliniec www.zso2lubliniec.neostrada.pl

Oferta edukacyjna proponowana przez Powiat Lubliniecki umożliwia również kształcenie uczniów niepełnosprawnych. Kształcenie zawodowe, na poziomie zasadniczym i średnim, usytuowane jest w ramach Ośrodka Szkolno-Wychowawczego dla Nieśłyszących i Słabosłyszących w Lublińcu (<http://lubliniec.idn.org.pl>). Absolwenci gimnazjów z wadą słuchu mogą podjąć naukę w Technikum Nr 4, które oferuje kształcenie w zawodach: technik poligraf, technik technologii odzieży, kucharz. Niewątpliwym atutem Ośrodka są warsztaty, gdzie można nabyć uniwersalnych umiejętności w zakresie ślusarstwa, krawiectwa, fotografii i kucharstwa. Przypomnijmy, do szkół ponadgimnazjalnych egzaminów wstępnych nie ma, są za to punkty za egzamin gimnazjalny, świadectwo i osiągnięcia. Każdy może składać podania do trzech szkół, więc w szkołach co roku panuje niezły chaos. W ubiegłym roku do I LO akces zgłosiło 378 osób na 263 miejsca. Podobnie w ZSO-T Nr 1 na 173 miejsca - podania złożyło 496 gimnazjalistów. Dlatego w tym roku w Lublińcu planuje się wprowadzić komputerowy system do elektronicznej rekrutacji, uczniowie wybierając szkoły będą zaznaczać, do której chcą się dostać najbardziej. Nie będzie więc sytuacji, że dostaną się do wszystkich trzech szkół. System zapewnia równe traktowanie kandydatów we wszystkich szkołach przez ujednolicenie systemu przyznawania punktów (zgodnie z postanowieniem Śląskiego Kuratora Oświaty w Katowicach). Szczegółowe informacje o naborze do klas pierwszych, w tym o punktach i punktowanych osiągnięciach przedstawimy w następnym numerze.

Poniżej przedstawiamy **terminarz rekrutacji do klas pierwszych szkół ponadgimnazjalnych** dla młodzieży na rok szkolny 2005/2006:

- Termin składania dokumentów: **16.05.2005 r. - 17.06.2005 r.**
- Termin dostarczenia potwierdzonych kopii świadectw ukończenia gimnazjum i zaświadczeń o wynikach egzaminu gimnazjalnego: **24.06.2005 r. - 27.06.2005 r. godz. 15⁰⁰**

Komenda Powiatowa Policji radzi ...

Wzmógłony ruch przedświąteczny i spokojne święta

Od dnia 1 stycznia br. do 15 lutego br. na terenie Komendy Powiatowej Policji w Lublińcu odnotowano 145 zdarzeń drogowych, 15 wypadków - 2 zabitych, 22 rannych oraz 131 kolizji drogowych.

Zabici lub ranni to tragedie dla ich rodzin. Działania Policji, Prokuratury i Sądów nie zastąpią u kierujących i innych uczestników ruchu drogowego zdrowego rozsądku i wyobraźni. Każdy zanim popełni wykroczenie drogowe lub przestępstwo powinien wcześniej pomyśleć, jakie następstwa to może spowodować dla niego samego, jego rodziny i innych osób na drodze.

Dlatego też chciałbym zwrócić się do użytkowników dróg o przestrzeganie pewnych reguł:

- kierujący samochodami winni nie przekraczać nakazanych prędkości,

- rowerzyści muszą od zmiernych do świtu posiadać obowiązkowe oświetlenie - policjanci będą bezwzględnie egzekwować posiadanie oświetlenia (kupienie lampki jest tańsze od mandatu, a na pewno od ewentualnych skutków niezauważenia przez kierowcę samochodu),
- pieszy, który porusza się poboczem lub ruchliwą drogą wskazane jest, aby posiadał elementy odblaskowe (dzieci do lat 15 muszą mieć odblaski poza terenem zabudowanym), jasne ubranie zapewnia wcześniejsze zauważenie pieszego, a byłoby najlepiej gdyby posiadał zwykłą latarkę,
- żeby na drodze było bezpiecznie przede wszystkim kierujący muszą być trzeźwi (kierowanie w stanie nietrzeźwości jest przestępstwem z art. 178 a Kodeksu Karnego),

a od 1.01.2005 r. zatrzymano już 46 nietrzeźwych kierujących i 5 którzy kierowali w stanie po użyciu alkoholu.

Jednocześnie zwracam się z apelem, aby użytkownicy dróg przekazywali telefonicznie lub pisemnie do Komendy Powiatowej Policji w Lublińcu zauważone nieprawidłowości w oznakowaniu dróg, stanu nawierzchni, urządzeń bezpieczeństwa ruchu drogowego.

Myślę, że jeśli te rady będą przestrzegane, na drogach naszego powiatu będzie bezpieczniej.

nadkom. Andrzej Jegerczyk

OGŁOSZENIE

Stowarzyszenie Rozwoju Ziemi Lublinieckiej z dniem 14 marca 2005 uruchamia punkt bezpłatnych porad dla Przedsiębiorców z Powiatu Lublinieckiego i ościennych z zakresu pozyskiwania środków pomocowych z Funduszy Europejskich w ramach Sektorowego Programu Operacyjnego - Wzrost Konkurencyjności Przedsiębiorstw działanie 2.3 oraz Zintegrowanego Programu Operacyjnego Rozwoju Regionalnego (działanie 3.4) Mikroprzedsiębiorczość i innych.

Porady będą udzielane codziennie od poniedziałku do piątku w godz. 16-17 w biurze Stowarzyszenia przy ul. Paderewskiego 9 w Lublińcu.

**Serdecznie zapraszamy
Włodzimierz Ślimak**

Gimnazjum i co dalej?

dokończenie ze str. 5

- Ogłoszenie list kandydatów przyjętych do poszczególnych szkół: **29.06.2005 r. godz. 12⁰⁰**
- Termin potwierdzania przez kandydatów woli uczęszczania do wybranych szkół poprzez dostarczenie oryginałów świadectw ukończenia gimnazjum i zaświadczeń o wynikach egzaminu gimnazjalnego: **1.07.2005 r. godz. 12⁰⁰**
- Ogłoszenie listy uczniów przyjętych do szkoły i podanie informacji o wolnych miejscach: **1.07.2005 r. godz. 16⁰⁰**
- Ostateczne zakończenie rekrutacji - do szkół dysponujących wolnymi miejscami, uczniowie mogą być przyjmowani do **31.08.2005 r.**

Danuta Lampka

CENNIK OGŁOSZEŃ

cała strona - 250 zł*

1/2 strony - 125 zł*

1/4 strony - 65,00 zł*

1/8 strony - 35,00 zł*

* ceny netto

Podane ceny dotyczą ogłoszeń reklamowych zamieszczanych na kolorowej stronie okładki (strona 12). Ceny ogłoszeń reklamowych zamieszczone na stronach czarno-białych stanowią 50 % powyższych cen.

Kontakt: tel. (034) 35 10 500,

e-mail: ziemialubliniecka@lubliniec.starostwo.gov.pl

Ziemia Lubliniecka gazeta powiatowa

Wydawca: Rada Powiatu Lublinieckiego
Adres Redakcji: Starostwo Powiatowe w Lublińcu, ul. Paderewskiego 7, tel. (0-34) 351-05-00, fax (0-34) 351-05-11
E-mail: ziemialubliniecka@poczta.onet.pl
sekretariat@lubliniec.starostwo.gov.pl

Kolegium Redakcyjne:

Jan Myrcik - redaktor naczelny,
Aneta Konieczny - sekretarz,
Kazimierz Bromer, Gerard Burek,
Maria Doleżych, Bogusław Hrycyk.

Nakład: 3 000 egz.

Skład komputerowy i druk:

Drukarnia **WBC**
41-922 Radzionków, ul. Nałkowskiej 51,
tel. (0-32) 289 82 75

Materiały do gazety i ogłoszenia reklamowe przyjmowane są w siedzibie Starostwa Powiatowego w Lublińcu, pokój nr 21. Redakcja nie zwraca materiałów nie zamówionych. Zastrzega sobie także prawo ich skracania. Nie przyjmowane są artykuły niepodpisane. Redakcja nie odpowiada za treść ogłoszeń.

INFORMATOR

Starostwo Powiatowe w Lublińcu
Godziny urzędowania:

Poniedziałek: 7.30 - 16.00

Wtorek: 7.30 - 15.30

Środa: 7.30 - 15.30

Czwartek: 7.30 - 15.30

Piątek: 7.30 - 15.00

W sprawach skarg i wniosków

Starosta Powiatu Lublinieckiego

przyjmuje w poniedziałki

14.30 - 15.30

Spis numerów**w Starostwie Powiatowym:**

Sekretariat Starosty: 35-10-505

Sekretariat Wicestarosty

i Sekretarza: 35-10-500

Fax: 35-10-511

Biuro Rady i Zarządu Powiatu:

35-10-520

Kadca Prawny: 35-10-514

Zespół Informatyków: 35-10-525

Wydział Spraw Obywatelskich

i Zarządzania Kryzysowego:

35-10-513

Wydział Geodezji, Kartografii

i Gospodarki Mieniem:

- ewidencja gruntów: 35-10-508

- gospodarka gruntami: 35-10-510

- ośrodek dokumentacji geod. - kart.:
35-10-518

- ośrodek dokumentacji geod. - kart.,
pracownia: 35-10-528

- ewidencja gruntów - obsługa
interesantów: 35-10-529

- geodezja - prawnik: 35-10-537

- zespół dokumentacji projektowej:
35-10-536

Wydział Ochrony Środowiska,

Rolnictwa i Leśnictwa: 35-10-507

Wycieczki: 35-10-534

Wydział Budownictwa

i Architektury: 35-10-506

Wydział Oświaty, Zdrowia

i Polityki Społecznej:

35-10-517, 35-10-530

Wydział Komunikacji

i Drogownictwa: 35-10-535

- rejestracja pojazdów: 35-10-516

- fax: 35-10-539

- prawa jazdy: 35-10-512

Wydział Organizacji: 35-10-522

Wydział Finansowy:

35-10-524, 35-10-521,

35-10-526, 35-10-527

Biuro Paszportowe: 35-10-531

Pełnomocnik ds. informacji

niejawnych: 35-10-513

Powiatowy inspektor nadzoru

budowlanego: 35-10-523

Pełnomocnik ds. zamówień

publicznych: 35-10-533

Powiatowy Rzecznik Konsu-

mentów: 35-10-500, 35-10-520

Pomoc psychologiczno-pedagogiczna

Zdarzają się sytuacje rodzinne wymagające rozwiązania z pomocą specjalistów, ponieważ nasze dziecko źle się uczy, ma wadę wymowy, nie potrafi wybrać zawodu, a może chcemy, aby rok wcześniej rozpoczęło naukę w szkole. Często rodzice nie wiedzą, że pomocy można szukać w Publicznej Poradni Psychologiczno-Pedagogicznej, która ma swoją siedzibę w Lublińcu przy ul. Paderewskiego 7a.

Zatrudnieni w poradni specjaliści udzielają wszechstronnej pomocy psychologiczno pedagogicznej, logopedycznej i rehabilitacyjnej dzieciom i młodzieży, ich rodzicom i nauczycielom, zamieszkującym powiat lubliniecki.

Korzystanie z pomocy jest dobrowolne i nieodpłatne, wystarczy osobiście lub telefonicznie umówić się na wizytę.

Pracownicy pedagogiczni posiadają wysokie kwalifikacje zawodowe z zakresu psychologii, pedagogiki, logopedii i rehabilitacji ruchowej. Udzielają pomocy w zakresie diagnozowania i terapii trudności w nauce (w tym dysleksji), trudności wychowawczych, emocjonalnych, prowadzą badania dojrzałości szkolnej dzieci 6-cioletnich (odraczanie i przyspieszanie obowiązku szkolnego), terapię logopedyczną i rehabilitację ruchową, pomagają w wyborze odpowiedniej szkoły ponadgimnazjalnej i przyszłego zawodu, prowadzą konsultacje dla rodziców i nauczycieli.

Organizujemy specjalistyczne zajęcia dla dzieci, rodziców i nauczycieli na terenie poradni i placówek oświatowych z powiatu lublinieckiego.

Ciągłe podnoszenie kwalifikacji przez pracowników Publicznej Poradni Psychologiczno-Pedagogicznej powoduje poszerzanie naszej oferty.

Zanim podejmiemy decyzję mającą znaczący wpływ na przyszłe życie naszego dziecka warto poprosić o pomoc specjalistę.

Proponuję więc Państwu (w następnych wydaniach gazety) cykl artykułów na temat najczęściej występujących problemów, z którymi zgłaszają się do poradni rodzice, nauczyciele i sami uczniowie.

Dyrektor Poradni

mgr Ewa Smol

Nasz adres :

Publiczna Poradnia Psychologiczno-Pedagogiczna

ul. Paderewskiego 7a, tel./fax : (034) 356 29 66, e-mail : pppp@wp.pl

Apel

Wiosna zbliża się nieuchronnie mimo nieciekawej, zimowej pogody na początku marca. Rozpoczynają się prace porządkowe wokół obejścia, koło domu, w ogródkach, na polach i łąkach.

I znowu po raz wtóry zacznie się wypalanie suchych resztek roślinnych - liści, traw, całych połaci łąk, pastwisk czy roślinności przy drogach i rowach. W sposób bezmyślny - barbarzyński, karygodny niszczy się naturalne środowisko szczególnie małych zwierząt, miejsc lęgowych ptaków, które w tym czasie chcą zakładać swoje gniazda, giną bezpowrotnie małe gady, płazy, duża ilość owadów. Dodatkowo, wielką i nieodwracalną stratą jest niszczenie substancji organicznej jaką jest próchnica powstała z rozkładających się resztek roślinnych. Podpalanie suchych resztek roślinnych stwarza zagrożenie pożarowe, szczególnie w pobliżu zabudowań czy dróg - gdyż ogień niesiony przez wiatr szybko się przenosi i nie można przewidzieć groźnych następstw tego "dzikiego" postępowania.

Może to już czas zaprzestania tego rodzaju praktyk, które przypominają czasy dawnych najeźdźców - palących i niszczących wszystko, czego nie dało się zrabować i zabrać, a pozostawiających za sobą zgliszczą i spaloną ziemię!

Kazimierz Bromer

Możliwości otrzymania dofinansowania z Państwowego Funduszu Rehabilitacji Osób Niepełnosprawnych

a) indywidualne osoby niepełnosprawne mogą otrzymać dofinansowanie w ramach programów:

I. Homer 2003 - pomoc finansowa dla osób niewidomych i niedowidzących w zakupie nowoczesnego, podstawowego oraz specjalistycznego sprzętu komputerowego i elektronicznego wraz z odpowiednim oprzyrządowaniem i oprogramowaniem umożliwiającemu:

- 1) zatrudnienie i samodzielną pracę w różnych dziedzinach,
- 2) naukę oraz zdobycie wiedzy,
- 3) zdobycie umiejętności pozwalających na usamodzielnienie się.

II. PEGAZ 2003 - moduł pomocy w aktywizowaniu osób niepełnosprawnych poprzez likwidację barier transportowych i w komunikowaniu się, obejmuje:

- a) obszar A - pomoc w zakupie i montażu oprzyrządowania do samochodu,
- b) obszar B - pomoc w zakupie sprzętu komputerowego,
- c) obszar C - pomoc w zakupie wózka inwalidzkiego o napędzie elektrycznym.

III. STUDENT - celem programu jest przygotowanie osób niepełnosprawnych, poprzez stałe podwyższanie kwalifikacji do rywalizacji o zatrudnienie na otwartym rynku pracy. Pomoc obejmuje dofinansowanie nauki oraz przyznanie stypendium socjalnego dla osoby niepełnosprawnej.

b) stowarzyszenia działające na rzecz osób niepełnosprawnych mogą otrzymać dofinansowanie w ramach programów:

I. Program Promocja Integracji Osób Niepełnosprawnych - powinien umożliwić realizację przedsięwzięć mających na celu propagowanie problematyki osób niepełnosprawnych, a także pomoc osobom niepełnosprawnym w integracji społecznej. Program realizowany będzie w formie dofinansowania ze środków PFRON projektów, których cele, zbieżne z celami strategicznym programem, realizowane są w szczególności poprzez:

- 1) widowiska artystyczne,
- 2) kampanie medialne,
- 3) akcje promocyjne,
- 4) konferencje i seminaria,
- 5) konkursy,
- 6) wystawy i ekspozycje,
- 7) szkolenia,
- 8) wydawnictwa dotyczące problematyki osób niepełnosprawnych, w tym w formie elektronicznej.

II. Program wyrównywania różnic między regionami:

- obszar C (wyposażenie nowych miejsc pracy dla osób niepełnosprawnych odpowiednio do ich potrzeb i możliwości) - pracodawca, który zatrudni przez okres co najmniej 36 miesięcy osoby niepełnosprawne bezrobotne lub poszukujące pracy i nie pozostające w zatrudnieniu, posiadające skierowanie do pracy z powiatowego urzędu

pracy, może ubiegać się, o zwrot kosztów wyposażenia przestrzeni pracy (bez prac budowlanych i adaptacyjnych) w przedmioty służące bezpośrednio wykonywaniu czynności zgodnych z kwalifikacjami osoby niepełnosprawnej oraz w przedmioty ułatwiające jej sprawne funkcjonowanie w zakładzie pracy.

- obszar D - (likwidacja barier transportowych).

O dofinansowanie zakupu lub przystosowania pojazdów do przewozu osób niepełnosprawnych, ze środków PFRON mogą ubiegać się (składać projekty):

* fundacje, stowarzyszenia lub inne organizacje społeczne prowadzące co najmniej 1 rok działalność statutową w zakresie rehabilitacji zawodowej lub społecznej osób niepełnosprawnych, którym dla prowadzenia wymienionej działalności niezbędny jest środek transportu.

III. Program wyrównywania poziomu życia mieszkańców województwa - Przewiduje się dotować projektów, które będą się wpisywały w realizację następujących przedsięwzięć:

- a. wzmocnienia systemu wsparcia na rzecz osób, rodzin i grup znajdujących się w trudnej sytuacji życiowej,
- b. aktywizacji społecznej i zawodowej osób zagrożonych wykluczeniem społecznym w sytuacji długotrwałego bezrobocia, rozwijanie różnych form ich uczestnictwa w życiu społecznym i zawodowym,
- c. integracji społecznej osób niepełnosprawnych i ich rodzin,
- d. opieki pozaszkolnej dla dzieci i młodzieży z rodzin ubogich i dysfunkcyjnych - prowadzenie działań wychowawczych, stymulujących rozwój dzieci i młodzieży,
- e. tworzenia warunków do zachowania samodzielności i niezależności osób niepełnosprawnych i rodzin,
- f. osłony socjalnej osób, rodzin i grup znajdujących się w trudnej sytuacji życiowej,
- g. kształtowania właściwych postaw społecznych wobec niepełnosprawności,
- h. wspierania rodzin i osób sprawujących różne formy opieki zastępczej nad dzieckiem,
- i. budowania partnerstw na rzecz wsparcia osób, rodzin i grup zagrożonych wykluczeniem społecznym w sytuacji długotrwałego bezrobocia, niepełnosprawności, ubóstwa, bezradności w sprawach opiekuńczo-wychowawczych i prowadzeniu gospodarstwa domowego, oraz bezdomności.

Wnioski o dofinansowanie znajdują się na stronie internetowej Starostwa Powiatowego w Lublińcu

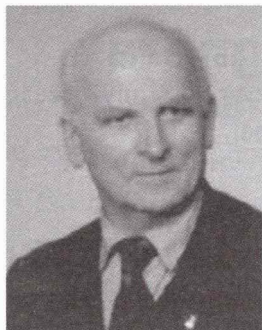
www.lubliniec.starostwo.gov.pl

oraz na stronie

www.PFRON.org.pl.

i www.silesia-region.pl/rops/konkursy/htm

Józef Mitas - muzyk i psycholog (14.03.1915 - 11.02.2005)



"Spieszmy się kochać ludzi, tak szybko odchodzą". Kilka miesięcy temu pisząc - życzliwie przyjętą przez czytelników książkę "Pół wieku "Śląska" użyłem w/w słów wspominając w "Suplemencie" biografie wspaniałych muzyków: Stanisława Hadyny, Elwiry Kamińskiej, Aliny Ilnickiej, Urszuli Porwoł, Józefa Klimanka i Józefa Tkocza. Tych siedem słów - wyjętych z dłuższego wiersza księdza Twardowskiego - stało się już swoistą klasyką przypominającą Przykazanie Miłości: "Kochaj bliźniego, jak siebie samego". Dzisiaj do tej plejady znakomitych śląskich muzyków dopisać trzeba także śp. Józefa Mitasa.

Tak się jakoś składa, że wielkich - wyrastających poza przeciętność - ludzi wspominamy (... czasem także nagradzamy (!)) najczęściej dopiero po Ich odejściu na zawsze. Znając tę dewizę, chciałem o Józefie Mitasie napisać "trochę wcześniej". Krótki biogram - tak ustaliłem z p. Józefem - miał się ukazać na Jego 90 urodziny. W tym celu odwiedziłem Go kilkakrotnie w styczniu i w pierwszych dniach lutego br. Jak zawsze życzliwy, wspominał swoje dzieje od wczesnego dzieciństwa do wieku dojrzałego dodając: Późniejsze moje życie zna pan dobrze".

To prawda, że zdolności i twórczość Mistrza były mi znane, że - podobnie jak wielu innych ludzi kultury - byłem zauroczony Jego talentem, pracowitością i sukcesami, a mówiąc trochę patetycznie Jego miłością do... greckich muz Erato i Euterpe. To one, a prościej, trochę paradoksalnie powiedziawszy, to muzyka i śpiew były najważniejsze w ciekawym i długim życiu Erudyty Józefa Mitas.

Urodzony 14 marca 1915 roku w Wymysłowie k. Kozłowej Góry p. Józef - po ukończeniu jako prymus szkoły podstawowej - zdał trudny egzamin do pięcioletniego Państwowego Seminarium Nauczycielskiego w Tarnowskich Górach, które także ukończył z wyróżnieniem. Wychowany w muzykującej rodzinie od wczesnej młodości zajmował się dyrygowaniem, prowadząc już w wieku 15 lat chór szkolny, a trochę później chór "Tęcza" w Wymysłowie. W 1935 roku rozpoczyna pracę jako nauczyciel muzyki w średniej szkole w Pszczynie, gdzie dyrygował także chórem szkolnym im. F. Nowowiejskiego. Po dwóch latach przeniesiono Go z Pszczyny do szkoły w Bielsku. W sierpniu 1939 roku został zmobilizowany do 22 Pułku Piechoty. Ranny pod miejscowością Zimna Woda - dostaje się do sowieckiej niewoli, z której udaną ucieczką ratuje swoje życie. Podczas okupacji pracuje w dobrach Donnersmarcków, najpierw jako "Waldarbeiter", a później - dzięki dobrej znajomości języka niemieckiego - jako ... geometra. Po wojnie czynny w szkolnictwie państwowym i spółdzielczym. Przez kilka lat pracował

u boku Fitelberga w Polskim Radio Katowice, a przez ostatnie 10 lat pracy zawodowej Józef Mitas był dyrektorem Ośrodka Kształcenia Kadr Górniczych w Świerklańcu.

Ale praca zawodowa służyła głównie - jak to określił nasz bohater - do "zarobienia na przeżycie". Pasją pana Józefa była muzyka, a dokładniej chóralistyka. Przez całe swe dojrzałe życie stał za pulpitem dyrygenckim. Przez 30 lat prowadził chór mieszany "Halka" w Kozłowej Górze, doprowadzając go na szczyty powodzenia artystycznego. Sylwetka Józefa Mitasa jest zwięźle opisana w książeczce pt. "Towarzystwo Śpiewacze Lutnia w Koszęcinie 1919 - 2004". **Józef Mitas - nauczyciel śpiewu i muzyki; magister psychologii Uniwersytetu Jagiellońskiego w Krakowie; wieloletni dyrygent i twórca sukcesów chóru "Halka" z Kozłowej Góry, a także chóru "Andaluzja" z Piekar Śl.; organizator wielu imprez śpiewaczych na terenie Śląska i kraju; członek komisji w różnego rodzaju konkursach i festiwalach śpiewaczych; dyrygent klasy "S" przyznanej przez Ministra Kultury; niezwykle zasłużony dla rozwoju śpiewactwa na Śląsku; nagrodzony wieloma wyróżnieniami i wysokimi odznaczeniami, w tym Honorową Odznaką Śpiewactwa Polskiego z Laurem, Złotym Krzyżem Zasługi oraz Krzyżem Kawalerskim Orderu Odrodzenia Polski.** W 1983 roku, będąc już na emeryturze zamieszkał w Koszęcinie, gdzie przez wiele lat dyrygował chórem mieszanym "Lutnia". To dzięki Jego pracy chór ten przeżył przysłowiową "drugą młodość". W zacytowanej już monografii "Lutni" napisano: "Praca chóru intensyfikuje się, wzbogacają się jego formy działania, podwyższa się poziom artystyczny zespołu, co jest niewątpliwie zasługą wysokiej klasy dyrygenta Józefa Mitasa, wyróżniającego się długoletnim doświadczeniem, profesjonalizmem i oddaniem muzycznej pasji. Od początku wiele uwagi poświęca on technice śpiewu, emisji głosu i dokładności wykonania utworów pod wszystkimi względami sztuki wokalnejszej.

Do tych superlatywów można jeszcze dodać: J. Mitas opracował dla potrzeb amatorskiego ruchu śpiewaczego około 200 pieśni religijnych, patriotycznych, lirycznych i ludowych. Utwory te są do dziś i pozostaną jeszcze długo "żelaznym" repertuarem wielu śląskich chórów. Pan Józef był nie tylko wybitnym muzykiem, pedagogiem i psychologiem, ale - to należy mocno podkreślić - był bardzo wymagającym dyrygentem. Dużo wymagał o siebie i wiele od innych. Ale wiadomo nie od dziś, że tylko oddanie i pracowitość prowadzą na szczyty powodzenia. Świętej Pamięci Józef Mitas był perfekcjonistą, człowiekiem oddanym bez reszty sztuce. Znał - jak chyba nikt inny - i wcielał w życie treść dwóch przysłów: "Tam się łącz gdzie śpiewają, bo źli ludzie pieśni nie znają" i drugie jeszcze ważniejsze: "Kto śpiewa, ten dwa razy się modli".

Jan Myrcik

Z CZYM DO EUROPY ?

Zabytkowa architektura Fryderyka Degnera

i raczej - ku przestrodze - wspomnijmy część Degnerowskiej architektury folwarczej.



Pałacyk Nadleśnictwa w Koszęcinie

Fryderyk Wilhelm Degner był przez wiele dziesięcioleci XIX wieku nadwornym architektem i inspektorem budownictwa w licznych dobrach Hohenlohych. Projektował i budował pałace, piękne i funkcjonalne budynki mieszkalne (czworaki), budynki i budowle przemysłowe, liczne i bardzo piękne zabudowania folwarczne, palmiarnie, baszty i inne obiekty. Niestety po wojnie zniszczeniu uległo wiele wspaniałych obiektów architektonicznych stojących od wieków na śląskiej ziemi, w tym i wiele z dorobku koszęcińskiego architekta Degnera. Kto zliczył zniszczone na Śląsku, w tym i w powiecie lublinieckim liczne pałace i zamki, piękną architekturę folwarczną i przemysłową, liczne pomniki i miejsca pamięci historycznej. Przejeżdż, drogi czytelniku - samochodem czy pociągiem - po naszej śląskiej Małej Ojczyźnie, a przekonasz się, że nie potrafimy gospodarować, że jesteśmy nietolerancyjni, niesprawiedliwi i "bez serc, bez ducha". Ziemia śląska będzie wnet pustynią bez wspaniałej EUROPEJSKIEJ przeszłości. Kikutami szkieletów przypominają swoją świetność śląskie kopalnie, huty i fabryki, piękne śląskie familoki i cała infrastruktura przemysłowa. Architektura folwarczna - zarządzana przez różne "Agencje" - nie mające pojęcia o kulturze - rozpada się na naszych oczach. "Ozdobą" tych terenów są teraz tablice z napisami: "Wstęp wzbroniony" i "Obiekt przeznaczony do rozbiórki". To paradoksalne, co powiem: Większości naszej przeszłości - dzięki Bogu - nie zniszczyły działania wojenne II wojny. Zasoby śląskiej kultury niszczone we wczesnych latach powojennych i na przełomie XX/XXI wieku, głównie chyba ze względów politycznych, albo z nieświadomości historycznej, nietolerancji i ludzkiej głupoty.

Także Degner nie miał szczęścia. Po wojnie rozebrano wielki piec zbudowany w początkach XIX wieku w Brušku, w Koszęcinie zniszczono piękne ogrodnictwo ze wspaniałą palmiarnią, a obecnie dogorywa - nie byle jaka - architektura folwarczna w Koszęcinie, w Prądach, w Łazach, w Boronowie, w Cieszowej, w Hadrze, w Kochcicach i ...można by mnożyć.

Dlatego przedstawimy dzisiaj piękny i zadbane pałacyk dawnego zarządu dóbr książęcych, dziś Nadleśnictwo

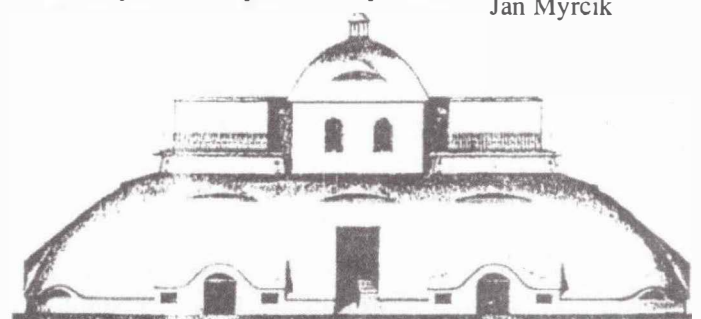
Budynek Nadleśnictwa w Koszęcinie

Pałacyk zbudowano w 1810 roku wg projektu F.W. Degnera. Obiekt wybudowany na planie prostokąta w stylu klasycystycznym, murowany z cegły, potynkowany, parterowy, na wysokim podmurowaniu. W piwnicach pod budynkiem sklepienia żeglaste na gurtach. Układ wnętrza dwutraktowy, od strony zachodniej elewacja jedenastotraktowa z portykiem wspartym na czterech kolumnach, zwieńczony trójkątnym przyczółkiem. Do drzwi wejściowych prowadzą dwustronne podjazdy, dawniej brukowane kamieniem, dziś wyłożone płytkami ceramicznymi. Przy elewacji od strony ulicy Ligonii flankowany dwiema kolumnami, nad którymi trójkątny przyczółek, w którym znajdował się - zniszczony po 1960 roku - herb rodziny Hohelohych. Dach był wcześniej pokryty dachówką, obecnie blaszany. Obiekt, dzięki troskliwej dbałości gospodarzy, mimo prawie dwuwiekowemu trwaniu jest tak jak przed laty - wizytówką Koszęcina.

Zabudowania folwarczne

Zabudowania folwarczne były kiedyś ozdobą wiosek i przysiółków powiatu lublinieckiego. Zbudowane w początkach i w połowie XIX wieku przetrwały w dobrym stanie do lat 90 tych XX wieku. Dużo takich - niestety niszczących budynków - (a nawet ruin) można spotkać w **Koszęcinie**, (przy ulicy Ligonii stoją: krowiarnia, stajnie, wozownia, stodoła, warsztaty) w **Cieszowej** (czworaki, budynki administracyjne), w **Prądach** (gorzelnia, czworaki), w **Hadrze** (spichlerz, czworaki budynek adm.), w **Kochcicach** (piękna wozownia, czworaki), w Gwoździarach, Lisowie, Kochanowicach, Ponoszowie i w innych miejscowościach powiatu. Są to budynki mieszkalne (czworaki), spichlerze, wozownie, stajnie, były warsztaty rzemieślnicze (kołodziejskie, kowalskie) i inne. Wiele z tych budynków podlega do dzisiaj ochronie, ale los większości z nich - głównie na skutek niedbalstwa administratorów - jest przesądzony. Taki bagaż też wnosimy do Europy. Chyba trochę wstyd, ale co prawda to prawda.

Jan Myrcik



Projekt wielkiego pieca w Brušku

Ludzie Naszej Ziemi

Johann Georg Bednorz

Iublinieckie związki rodzinne laureata Nagrody Nobla

Wśród dziesięciu noblistów pochodzących z Górnego Śląska znajduje się lubliniczanie z dziada pradziada prof. Johann Georg Bednorz.

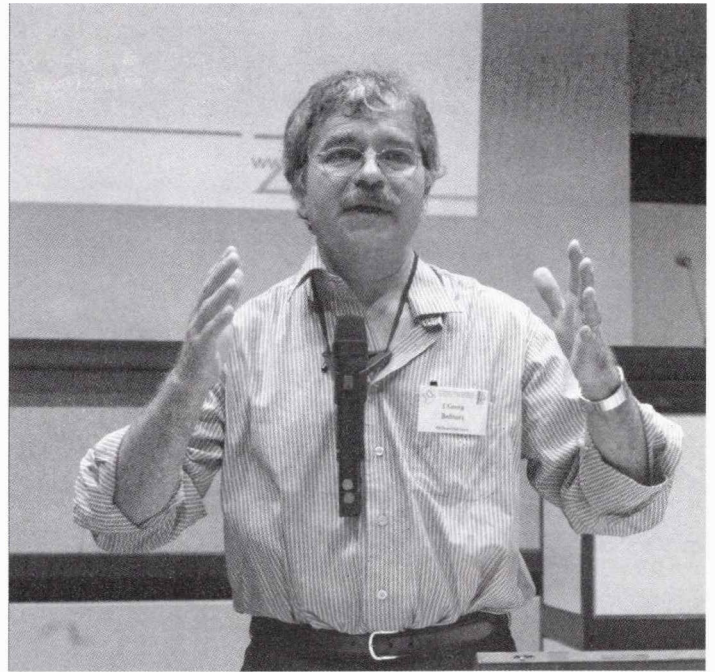
Wprawdzie urodzony w dniu 16.05.1950 roku już w Westfali był synem Elżbiety i Antoniego - nauczyciela w szkole podstawowej w Lublińcu zamieszkałych wówczas przy ulicy Sokoła. Rodzice prof. Georga Bednorza wyjechali z Lublińca po wojnie nigdy nie zapominając o rodzinnym mieście. Również dziadkowie noblisty pp. Jeziorowscy (potomkowie powstańca styczniowego 1863 r.) zamieszkiwali w Lublińcu gdzie do dzisiaj stoją ich domy. Pracując w laboratorium IBM w Zurichu (po ukończeniu Uniwersytetu w Münster) i w Szwajcarskim Federalnym Instytucie technologii włączył się prof. Georg Bednorz do prac prof. Karla Alexandra Müllera na temat nadprzewodnictwa w związkach niemetalicznych. Wyniki swoich badań opublikowali w pracy pt. "Zjawiska nadprzewodnictwa w materiałach ceramicznych pod wpływem wysokich temperatur".

Długoletnie badania właściwości Sr Ti O₃ zwróciły uwagę na niezwykle właściwości powyższych związków. Do roku 1986 uważano, że górna granica

dla temperatury krytycznej wynosi T_c=23 K. Za to odkrycie obydwaj autorzy otrzymali w 1987 r. nagrodę Nobla.

W czasie XXXIV-go Zjazdu fizyków Polskich w Katowicach we wrześniu 1997 roku prof. Georg Bednorz przyznał, że jego rodzice mieszkali przed laty na Śląsku w Polsce.

Michał Janusz



Na wycieczkę do Ośrodka Kultury i Edukacji Regionalnej w Koszęcinie

Ośrodek powstał z inicjatywy Jana Myrcika, w oparciu o Jego zbiory dotyczące historii Ziemi Śląskiej, ze szczególnym uwzględnieniem terenów znajdujących na mapie Powiatu Lublinieckiego. Działa na zasadach "Działalności Gospodarczej" zarejestrowanej w Urzędzie Gminy Koszęcin i mieści się w pomieszczeniach prywatnych właścicieli.

Uroczyste otwarcie Ośrodka - z udziałem wielu znanych osobistości ze świata kultury i nauki a także środków przekazu - miało miejsce 3 maja 2001 roku.

Celem Ośrodka jest:

- gromadzenie, eksponowanie i udostępnianie materiałów dotyczących szeroko pojętej historii i kultury Ziemi

Śląskiej: dokumentów etnograficznych, publikacji, eksponatów itp.,

- prowadzenie szerokiej edukacji regionalnej - zgodnej ze ścieżkami Edukacyjnymi - adresowanej do dzieci i młodzieży oraz osób starszych z terenów Śląska i z innych regionów Polski a także z zagranicy,

- prowadzenie wycieczek szlakami zabytków i chronionych zasobów przyrodniczych znajdujących się na terenach Gminy Koszęcin i powiatu lublinieckiego,

- organizowanie wystaw okolicznościowych związanych z działalnością Ośrodka,

- prowadzenie działalności wydawniczej i popularyzatorskiej dot. historii, kultury, edukacji, życia społeczno-

kulturowego i Kościoła lokalnego Ziemi Śląskiej, ze szczególnym akcentem na Ziemię Lubliniecką.

Ośrodek prowadzi:

- Śląską Izbę Regionalną (z końca XIX wieku),

- galerię stroju ludowego (eksponowana na pięknych manekinach),

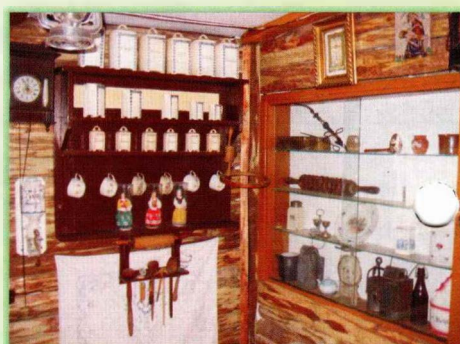
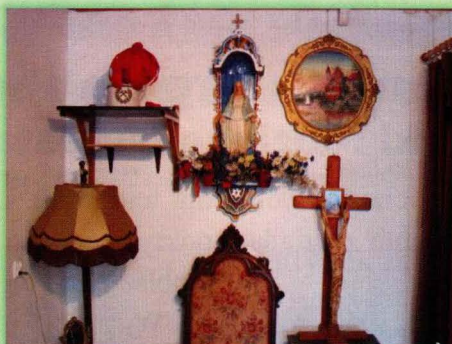
- wystawę eksponatów starośląskiego hutnictwa, minerałów, dawnego wyposażenia mieszkań i dawnego rolnictwa,

- stałą ekspozycję starej książki i kartografii śląskiej,

- małe lapidarium kultury cmentarnej i sztuki sakralnej,

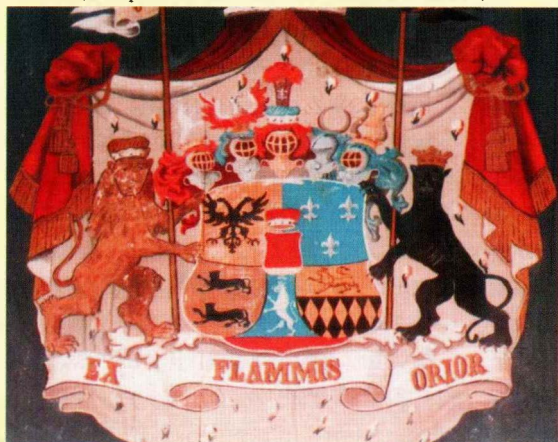
- kiosk z pamiątkami i publikacjami regionalnymi.

Na wycieczkę do Koszęcina ...



Piękno Naszej Ziemi

Herb rodziny Hohelohe mieszczący się w kościele
Matki Boskiej Różańcowej w Boronowie
(dla upamiętnienia fundatora remontu kościoła)



Ośrodek organizuje wycieczki:

- "Szlakiem zabytków Koszęcina" (zabytkowy kościół Św. Trójcy, zabytkowe kapliczki i miejsca pamięci, Muzeum OKiER, zamek - siedziba zespołu "Śląsk"),
- "Szlakiem drewnianych kościołków" (Brusiek, Koszęcin, Cieszowa, Boronow, Lubliniec),
- "Przyroda naszej Ziemi" (park koszęciński, rezerwat przyrody "Mikuliny"),

W okresie kilkuletniej działalności Ośrodek zwiedziło i skorzystało z jego usług wiele wycieczek z terenu, ze Śląska i Polski a także wycieczki i grupy turystów z Niemiec, Czech, Bułgarii, Litwy, Holandii Włoch, Anglii, a nawet z Australii i Południowej Afryki. Kronika Ośrodka zawiera setki interesujących wpisów mówiących o jego pozytywnej działalności, o szerzeniu wiedzy historycznej i piękna ziemi śląskiej, o cennych zbiorach znajdujących się w Ośrodku i roli edukacyjnej. Działalność Ośrodka była kilkakrotnie prezentowana w Telewizji, w Radio i wielokrotnie w Prasie.

(ga)

Kontakt:

Ośrodek Kultury i Edukacji Regionalnej
42-286 Koszęcin, ul. Andrzeja Kochcickiego 2
tel./fax (034) 35 76 294