



# PRZEWODNIK

Informujący o dostępnych  
formach opieki zdrowotnej,  
pomocy społecznej  
i aktywizacji zawodowej  
dla osób niepełnosprawnych  
i z zaburzeniami psychicznymi



## Spis treści

OPIEKA ZDROWOTNA DLA OSÓB Z ZABURZENIAMI PSYCHICZNYMI.....	3
KIEDY MOŻNA UZYSKAĆ RENTĘ Z TYTUŁU NIEZDOLNOŚCI DO PRACY? .....	6
DZIAŁANIA ZAKŁADU UBEZPIECZEŃ SPOŁECZNYCH NA RZECZ OSÓB NIEPEŁNOSPRAWNYCH .....	8
RENTA SOCJALNA – co to takiego?.....	9
ORZECZENIE O NIEPEŁNOSPRAWNOŚCI.....	10
ULGI I UPRAWNIENIA DLA OSÓB NIEPEŁNOSPRAWNYCH .....	13
UPRAWNIENIA W RUCHU DROGOWYM.....	13
UPRAWNIENIA W TRANSPORCIE AUTOBUSOWYM, KOLEJOWYM I LOTNICZYM.....	15
ULGA PASZPORTOWA.....	19
ULGA REHABILITACYJNA .....	21
CERTYFIKATY DLA PSÓW PRZEWODNIKÓW, ASYSTENTÓW .....	26
UPRAWNIENIA I ULGI POCZTOWE .....	29
UPRAWNIENIA DOTYCZĄCE RADIA I TELEWIZJI.....	31
WSTĘP DO MUZEÓW – ULGOWE BILETY .....	32
BIBLIOTEKI.....	32
UPRAWNIENIA PRACOWNIKA NIEPEŁNOSPRAWNEGO .....	33
PORADNICTWO ZAWODOWE I AKTYWIZACJA ZAWODOWA DLA OSÓB NIEPEŁNOSPRAWNYCH .....	34
REHABILITACJA OSÓB NIEPEŁNOSPRAWNYCH .....	37
WYKAZ INSTYTUCJI DZIAŁAJĄCYCH NA RZECZ OSÓB NIEPEŁNOSPRAWNYCH I Z ZABURZENIAMI PSYCHICZNYMI.....	41

## **OPIEKA ZDROWOTNA DLA OSÓB Z ZABURZENIAMI PSYCHICZNYMI**

Opieka zdrowotna nad osobami z zaburzeniami psychicznymi jest wykonywana w ramach podstawowej i specjalistycznej opieki zdrowotnej, zwłaszcza psychiatrycznej opieki zdrowotnej – w formie pomocy doraźnej, ambulatoryjnej, dziennej, szpitalnej i środowiskowej oraz w domach pomocy społecznej.

W celu uzyskania pomocy lekarskiej pierwszym miejscem kontaktu powinna być poradnia zdrowia psychicznego.



### **PAMIĘTAJ!!!**

**Poradnie zdrowia psychicznego przyjmują osoby z wszystkimi rodzajami zaburzeń psychicznych. Nie wymaga się w nich skierowania od lekarza podstawowej opieki zdrowotnej.**

**PORADNIA ZDROWIA PSYCHICZNEGO  
PORADNIA NEUROLOGICZNA  
Wojewódzkiego Szpitala Neuropsychiatrycznego  
w Lublińcu  
ul. Grunwaldzka 48  
42-700 Lubliniec  
tel. 34 353 29 40**

**Niepubliczny Zakład Opieki Zdrowotnej  
ZESPÓŁ PORADNI SPECJALISTYCZNYCH  
„INTEGRA” s.c.  
ul. K. Miarki 15H  
42-700 Lubliniec  
tel. 34 353 16 65**

**NIEPUBLICZNY ZAKŁAD OPIEKI ZDROWOTNEJ  
MEDLIFE  
ul. Opolska 1  
42-700 Lubliniec  
tel. 34 356 30 65**

### **Poradnia Zdrowia Psychicznego**

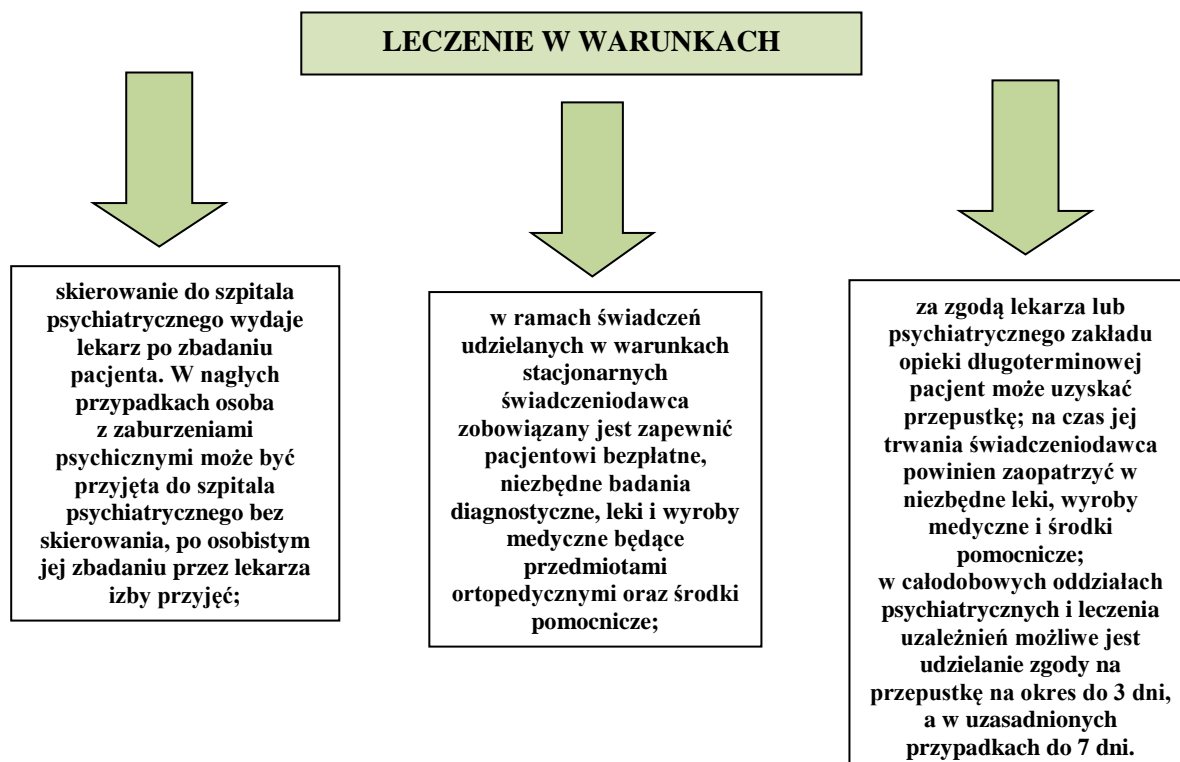
- NFZ finansuje: porady lekarza psychiatry, porady i diagnozę psychologiczną, sesje psychoterapeutyczne dla pacjentów ubezpieczonych w NFZ.
- Psychiatra udziela porad bez skierowania.
- Skierowanie od lekarza ubezpieczenia zdrowotnego jest wymagane do psychologa i psychoterapeuty.
- Pacjent obłożnie chory ma prawo do bezpłatnych wizyt domowych lekarza psychiatry, psychologa, psychoterapeuty, pielęgniarki, pracownika socjalnego.
- W uzasadnionych sytuacjach pacjent ma prawo do bezpłatnego transportu sanitarnego.
- Za świadczenia udzielane na podstawie umowy nie wolno pobierać od ubezpieczonego żadnych dodatkowych opłat, chyba że taka odpłatność przewidziana jest w odrębnych przepisach.

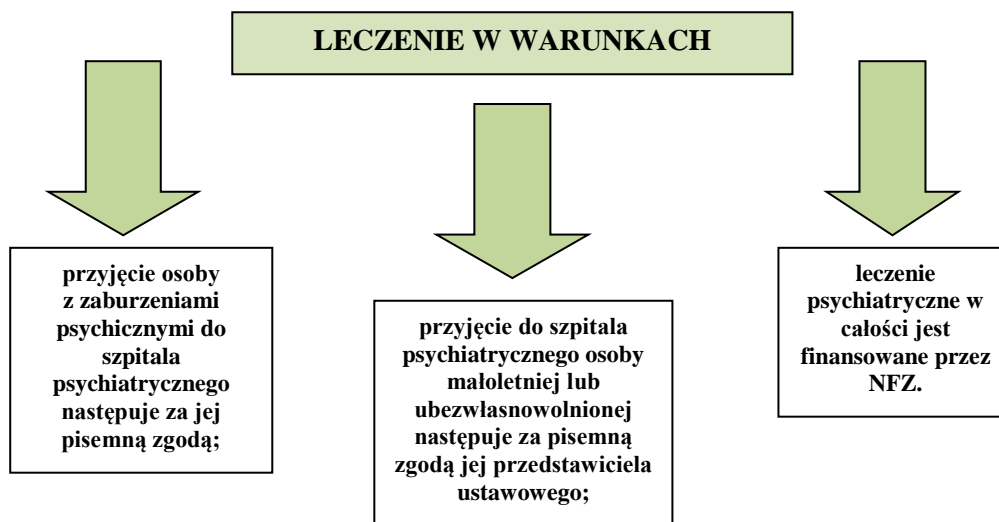
- W przypadku gdy pacjent wymaga wykonania badań diagnostycznych w związku z leczeniem psychiatrycznym, skierowanie wydaje i koszty badań pokrywa lekarz psychiatra lub jednostka kierująca.

Psychiatryczne leczenie szpitalne zorganizowane jest w szpitalach psychiatrycznych i na oddziałach psychiatrycznych przy szpitalach ogólnych. W szpitalu podczas leczenia pacjent ma zapewnione bezpłatnie niezbędne badania diagnostyczne, konsultacje specjalistyczne, świadczenia z zakresu profilaktyki, leczenia, pielęgnacji i rehabilitacji, leki, w tym wyroby medyczne będące przedmiotami ortopedycznymi i środki pomocnicze, świadczenia terapeutyczne (w tym psychoterapia), działania edukacyjno-konsultacyjne dla rodzin oraz inne świadczenia związane z pobytem. Transport sanitarny zgodnie z odrębnymi przepisami.

### **PAMIĘTAJ!!!**

**Skierowanie pacjenta do szpitala psychiatrycznego wydawane jest w dniu badania, a jego ważność wygasa po upływie 14 dni. Jego ważność ulega przedłużeniu o czas oczekiwania na przyjęcie do szpitala psychiatrycznego pod warunkiem wpisania na listę oczekujących, w terminie 14 dni od dnia wystawienia skierowania.**





\*Osoba, której zachowanie wskazuje na to, że z powodu zaburzeń psychicznych może bezpośrednio zagrażać własnemu życiu albo życiu lub zdrowiu innych osób, bądź nie jest zdolna do zaspokajania podstawowych potrzeb życiowych, **może być poddana badaniu psychiatrycznemu również bez jej zgody**, a osoba małoletnia lub ubezwłasnowolniona całkowicie – także bez zgody jej przedstawiciela ustawowego. W razie potrzeby lekarz przeprowadzający badanie zarządza bezzwłoczne przewiezienie badanego do szpitala (w obecności lekarza, pielęgniarki lub zespołu ratownictwa medycznego). Przyjęcie do szpitala psychiatrycznego osoby chorej psychicznie lub upośledzonej umysłowo niezdolnej do wyrażenia zgody lub stosunku do przyjęcia do szpitala psychiatrycznego i leczenia następuje po uzyskaniu zgody sądu opiekuńczego właściwego ze względu na miejsce zamieszkania tej osoby. W przypadkach nagłych osoba może być przyjęta do szpitala psychiatrycznego bez wcześniejszej zgody sądu opiekuńczego. W takim przypadku lekarz przyjmujący tę osobę ma obowiązek, o ile to możliwe, zasięgnięcia pisemnej opinii innego lekarza, w miarę możliwości psychiatry.

## POMOC SPOŁECZNA

**Osoba, która wskutek choroby w tym psychicznej lub upośledzenia umysłowego lub niepełnosprawności nie jest zdolna do zaspokajania podstawowych potrzeb życiowych i nie ma możliwości korzystania z opieki innych osób oraz potrzebuje stałej opieki i pielęgnacji, lecz nie wymaga leczenia szpitalnego, może być za jej zgodą lub zgodą jej przedstawiciela ustawowego przyjęta do domu pomocy społecznej.**

W sytuacji, gdy osoba cierpiąca na zaburzenia psychiczne, bądź upośledzenie umysłowe lub jej przedstawiciel ustawowy nie wyrażają zgody na przyjęcie do domu pomocy społecznej, a brak opieki zagraża życiu tej osoby, **organ do spraw pomocy społecznej może wystąpić do sądu opiekuńczego miejsca zamieszkania tej osoby z wnioskiem o przyjęcie do domu pomocy społecznej bez jej zgody.**

**Prawo do umieszczenia w domu pomocy społecznej przysługuje osobie wymagającej całodobowej opieki z powodu wieku, choroby lub niepełnosprawności, niemogącej samodzielnie funkcjonować w codziennym życiu, której nie można zapewnić niezbędnej pomocy w formie usług opiekuńczych.**

Na terenie Powiatu Lublinieckiego funkcjonują:

**Dom Pomocy Społecznej**  
ul. Kochcicka 14  
42-700 Lubliniec  
tel. (34) 351-01-12  
fax. (34) 356-32-66

**Dom Pomocy Społecznej**  
Filia w Koszęcinie  
ul. Dąbrówki 3  
42-286 Koszęcin  
tel. (34) 357-62-11

**Jest placówką stacjonarną, przeznaczoną dla osób przewlekle psychicznie chorych.  
W Lublińcu mieszkają mężczyźni, a w filii w Koszęcinie - kobiety.**

**Dom Pomocy Społecznej**  
**„Zameczek”**  
ul. 74-go Górnośląskiego Pułku Piechoty 2  
42-700 Lubliniec  
tel. (34) 353 11 12  
fax. (34) 353 11 05

**Jest placówką stacjonarną, przeznaczoną dla dzieci, młodzieży oraz  
osób dorosłych niepełnosprawnych intelektualnie.**

**Dom Pomocy Społecznej**  
**„Dom Kombatanta”**  
ul. Cyrana 10  
42-700 Lubliniec  
tel. (34) 356 40 04/05  
fax. (34) 356 41 92

**Jest placówką stacjonarną, przeznaczoną dla osób przewlekle somatycznie chorych.**

**Podstawa prawna:**

*Ustawa z dnia 19 sierpnia 1994 r. o ochronie zdrowia psychicznego (Dz. U. z 2018 r., poz. 1878)*

*Ustawa z dnia 12 marca 2004 r. o pomocy społecznej (Dz. U. z 2018 r., poz. 1508)*

**Źródło:**

*Program Ochrony Zdrowia Psychicznego w Powiecie Lublinieckim na lata 2013-2015.*

*Dane zaczerpnięto ze strony internetowej Narodowego Funduszu Zdrowia Oddział w Łodzi, zakładka: „Opieka psychiatryczna i leczenie uzależnień”, dostępne on line: <http://www.nfz-lodz.pl/index.php/dlapacjentow/jak-si-leczy/58-dla-pacjenta/dla-pacjenta-jak-si-leczy/1452-opieka-psychiatryczna-i-leczenie-uzalenie> (data dostępu: 22.01.2019)*

*Ustawa z dnia 19 sierpnia 1994 r. o ochronie zdrowia psychicznego (Dz. U. z 2018 r., poz. 1878).*

## **KIEDY MOŻNA UZYSKAĆ RENTĘ Z TYTUŁU NIEZDOLNOŚCI DO PRACY?**

Za osobę niezdolną do pracy uważa się:

- *osobę, która całkowicie lub częściowo utraciła zdolność do pracy zarobkowej z powodu naruszenia sprawności organizmu i nie rokuje odzyskania tej zdolności po przekwalifikowaniu.*

**Całkowicie niezdolną do pracy jest osoba, która utraciła zdolność do wykonywania jakiegokolwiek pracy. Częściowo niezdolną do pracy jest osoba, która utraciła - w znacznym stopniu - zdolność do pracy zgodnej z posiadanym przez nią poziomem kwalifikacji.**

Prawo do renty z tytułu niezdolności do pracy przysługuje ubezpieczonemu, który **ŁĄCZNIE SPEŁNIA** następujące warunki:

- został uznany za niezdolnego do pracy,
- ma wymagany - stosowny do wieku, w którym powstała niezdolność do pracy - okres składkowy i nieskładkowy,
- niezdolność do pracy powstała w czasie okresów składkowych lub nieskładkowych wskazanych w ustawie emerytalnej, albo w ciągu 18 miesięcy od ustania tych okresów. Ten wymóg nie obowiązuje, jeśli spełnisz łącznie następujące warunki: jesteś całkowicie niezdolny do pracy oraz masz co najmniej:
  - 20-letni staż ubezpieczeniowy – jeśli jesteś kobietą,
  - 25-letni staż ubezpieczeniowy – jeśli jesteś mężczyzną.

Wniosek o rentę z tytułu niezdolności do pracy może być zgłoszony u płatnika składek lub w innej jednostce uprawnionej do przyjmowania wniosków, a następnie przekazany do odpowiedniego organu rentowego. Wniosek może też być zgłoszony bezpośrednio w organie rentowym, właściwym ze względu na miejsce zamieszkania osoby zainteresowanej, który zobowiązany jest wydać decyzję.

Wniosek może być również zgłoszony w formie elektronicznej, za pomocą Internetu, przez elektroniczną skrzynkę podawczą Zakładu. Dokument ten musi być podpisany za pomocą kwalifikowanego e-podpisu posiadającego certyfikat.

Wniosek o rentę może być wycofany nie później niż do dnia uprawomocnienia się decyzji w sprawie renty, tj. w terminie jednego miesiąca od dnia doręczenia decyzji. Prośba o wycofanie wniosku jest skuteczna tylko wówczas, jeżeli została złożona na piśmie lub zgłoszona ustnie do protokołu.

Wniosek najlepiej jest zgłosić na odpowiednim formularzu (druk ZUS ERN), zapewnia to bowiem, że podane zostaną wszystkie informacje wymagane do wydania decyzji i podjęcia wypłaty świadczenia.

Druki potrzebne do wystąpienia o ustalenie renty z tytułu niezdolności do pracy dostępne są nieodpłatnie w każdej jednostce organizacyjnej ZUS oraz na stronie internetowej Zakładu Ubezpieczeń Społecznych.

#### **RENTA może być:**

- **stała** – przysługuje osobie, której niezdolność do pracy została uznana za trwałą.
- **okresowa** – przyznawana osobie, której niezdolność do pracy uznawana jest za okresową.

**Po upływie tego okresu ubezpieczony może wystąpić do ZUS z wnioskiem o przedłużenie prawa do renty na dalszy okres. Ewentualne kolejne prawo do renty uzależnione jest od wyniku ustaleń zawartych w orzeczeniu lekarza orzecznika ZUS lub komisji lekarskiej.**

**Nie później niż na trzy miesiące przed ustaniem prawa do renty okresowej ZUS zawiadamia osobę zainteresowaną o terminie wstrzymania wypłaty oraz o warunkach przywrócenia prawa do tego świadczenia.**

Jeśli ubezpieczony spełni warunki wymagane do przyznania renty z tytułu niezdolności do pracy i uzyska orzeczenie o celowości przekwalifikowania zawodowego ze względu na niezdolność do pracy w dotychczasowym zawodzie, może otrzymać **rentę szkoleniową**. Renta przyznawana jest na okres 6 miesięcy, nie dłużej jednak niż na okres 36 miesięcy.

ZUS Inspektorat w Lublińcu  
ul. Oleska 26  
42-700 Lubliniec  
tel. (22) 560 16 00\* z telefonów stacjonarnych i komórkowych

*Podstawa prawna:*

*Ustawa z dn. 17 grudnia 1998 r. o emeryturach i rentach z Funduszu Ubezpieczeń Społecznych (Dz. U. z 2019 r., poz. 39).*

*Rozporządzenie Ministra Polityki Społecznej z dnia 14 grudnia 2004 r., w sprawie orzekania o niezdolności do pracy (Dz. U. Nr 273, poz. 2711).*

*Źródło:*

*Dane zaczerpnięto ze strony internetowej Zakładu Ubezpieczeń Społecznych, zakładka: „Świadczenia”, dostępne on line: <http://www.zus.pl/swiadczenia/renty> (data dostępu: 22.01.2019)*

*Rozporządzenie Ministra Polityki Społecznej z dnia 14 grudnia 2004 r., w sprawie orzekania o niezdolności do pracy.*

*Ustawa z dn. 17 grudnia 1998 r. o emeryturach i rentach z Funduszu Ubezpieczeń Społecznych (Dz. U. z 2019 r., poz. 39).*

## DZIAŁANIA ZAKŁADU UBEZPIECZEŃ SPOŁECZNYCH NA RZECZ OSÓB NIEPEŁNOSPRAWNYCH

Zakład Ubezpieczeń Społecznych prowadzi program rehabilitacji leczniczej w ramach prewencji rentowej. Celem programu jest przywrócenie zdolności do pracy osobom, które w następstwie choroby, urazu lub wypadku są zagrożone długotrwałą niezdolnością do pracy lub są nadal niezdolne do pracy, ale jednocześnie, po odbyciu rehabilitacji leczniczej, rokują odzyskanie tej zdolności.

Podstawą skierowania do ośrodka rehabilitacyjnego jest orzeczenie o potrzebie rehabilitacji, wydane przez lekarza orzecznika ZUS. Orzeczenie może być wydane w następujących okolicznościach:

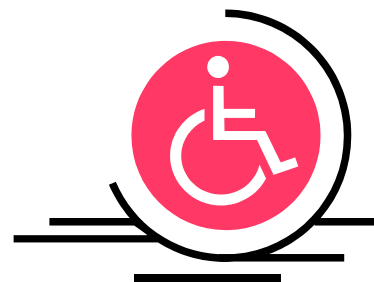
- na wniosek lekarza prowadzącego leczenie,
- przy kontroli prawidłowości orzekania o czasowej niezdolności do pracy oraz wystawiania zaświadczeń lekarskich,
- przy ustalaniu uprawnień do świadczenia rehabilitacyjnego,
- podczas orzekania o niezdolności do pracy dla celów rentowych.

Rehabilitacja lecznicza w ramach prewencji rentowej prowadzona jest w systemie stacjonarnym lub ambulatoryjnym, dla następujących rodzajów schorzeń:

- w systemie stacjonarnym:
  - narząd ruchu, układ krążenia, układ oddechowy, schorzenia psychosomatyczne, schorzenia onkologiczne – po leczeniu nowotworu gruczołu piersiowego, narząd głosu.
- w systemie ambulatoryjnym:
  - narząd ruchu, układ krążenia, w tym monitorowany telemedycznie.

**Rehabilitacja lecznicza odbywa się na podstawie ustalonego indywidualnie programu, uwzględniającego schorzenie podstawowe i choroby współistniejące,** i zawiera następujące elementy: kinezyterapię i fizykoterapię, czyli zabiegi z zakresu ciepłolecznictwa, krioterapii, magneto- i elektroterapii, leczenia ultradźwiękami, laseroterapii i różnych form masażu, rehabilitację psychologiczną, w tym m.in. psychoedukację i treningi relaksacyjne, edukację zdrowotną.

**Rehabilitacja lecznicza w ośrodku trwa 24 dni,** przy czym w uzasadnionych wypadkach okres ten może być skrócony lub wydłużony.





Pracownicy ZUS są przygotowani do obsługi klientów z różnymi rodzajami niepełnosprawności. W każdej jednostce ZUS jest możliwość skorzystania z pomocy osoby przeszkolonej w posługiwaniu się językiem migowym. W większości jednostek organizacyjnych ZUS funkcjonują stanowiska obsługi klienta dostosowane do potrzeb osób niepełnosprawnych. Wykonywane są również modernizacje obiektów, usuwające bariery architektoniczne i dostosowujące budynki Zakładu do potrzeb osób niepełnosprawnych. ZUS ma na uwadze zarówno potrzeby swoich klientów, jak i niepełnosprawnych pracowników.

ZUS ponosi całkowity koszt rehabilitacji leczniczej łącznie z kosztami zakwaterowania i wyżywienia oraz przejazdu z miejsca zamieszkania do ośrodka rehabilitacyjnego i z powrotem najtańszym środkiem komunikacji Publicznej.

Źródło:

Zakład Ubezpieczeń Społecznych, Państwowy Fundusz Rehabilitacji Osób Niepełnosprawnych: „Informator dla osób niepełnosprawnych”, Warszawa 2018.

## RENTA SOCJALNA – co to takiego?

Renta socjalna przysługuje osobie, która:

- jest pełnoletnia oraz
- jest całkowicie niezdolna do pracy z powodu naruszenia sprawności organizmu, które powstało:
  - przed ukończeniem 18. roku życia albo
  - w trakcie nauki w szkole lub w szkole wyższej - przed ukończeniem 25. roku życia albo
  - w trakcie studiów doktoranckich lub aspirantury naukowej.



Renta socjalna przysługuje zatem wyłącznie osobie, która osiągnęła pełnoletność i która jest całkowicie niezdolna do pracy. Za osobę pełnoletnią uważa się osobę, która ukończyła 18 lat. Za osobę pełnoletnią uważa się również kobietę, która zawarła związek małżeński po ukończeniu 16 lat, a nie ukończyła 18. roku życia.

**Uwaga!!!**

Począwszy od 11 lipca 2013 r. renta socjalna przysługuje także osobom posiadającym obywatelstwo polskie, które przebywają czasowo za granicą (np. w celu nauki, pobytu u rodziny).

Renta może być przyznana na stałe - jeżeli niezdolność do pracy jest trwała lub na wskazany okres - jeśli niezdolność do pracy jest czasowa.

Renta socjalna **nie przysługuje** jednak osobie, która:

- ma ustalone prawo do emerytury, uposażenia w stanie spoczynku, renty z tytułu niezdolności do pracy, renty inwalidzkiej, renty strukturalnej, a także osobie uprawnionej do świadczenia przedemerytalnego, zasiłku przedemerytalnego lub nauczycielskiego świadczenia kompensacyjnego,
- pobiera świadczenia o charakterze rentowym z instytucji zagranicznych,
- jest tymczasowo aresztowana albo odbywa karę pozbawienia wolności,

- ma ustalone prawo do renty rodzinnej (części renty) przez jednostkę organizacyjną Zakładu lub przez inny niż ta jednostka organ emerytalno-rentowy (np. KRUS), w wysokości przekraczającej 200% kwoty najniższej renty z tytułu całkowitej niezdolności do pracy,
- jest właścicielem lub posiadaczem (samoistnym lub zależnym) nieruchomości rolnej w rozumieniu Kodeksu cywilnego o powierzchni użytków rolnych przekraczających 5 ha przeliczeniowych lub - jako współwłaściciel - ma udział w takiej nieruchomości, który przekracza 5 ha przeliczeniowych.

### UWAGA!!!

Wyjątek od powyższej zasady dotyczy osoby, która:

- ma ustalone prawo do renty z tytułu niezdolności do pracy, w tym tzw. renty uczniowskiej oraz
- ma ustalone prawo do renty rodzinnej, przy czym wysokość renty rodzinnej jest niższa lub równa 200% kwoty najniższej renty z tytułu całkowitej niezdolności do pracy, jeśli osoba ta pobiera rentę rodzinną jako świadczenie wyższe lub wybrane.

Organ rentowy, rozpatrując uprawnienia do renty socjalnej na wniosek takiej osoby, będzie opierał się na orzeczeniu stanowiącym podstawę do ustalenia prawa do renty.

Decyzję w sprawie przyznania renty socjalnej wydaje i świadczenie to wypłaca jednostka organizacyjna Zakładu właściwa ze względu na miejsce zamieszkania lub pobytu osoby ubiegającej się o rentę socjalną.

**ZUS Inspektorat w Lublińcu**

**ul. Oleska 26**

**42-700 Lubliniec**

**tel. (22) 560 16 00\* z telefonów stacjonarnych i komórkowych**

*Podstawa prawna:*

*Ustawa z dnia 27 czerwca 2003 r. o rencie socjalnej (Dz. U. z 2018r. poz. 1340, 1669)*

*Źródło:*

*Dane zaczerpnięto ze strony internetowej Zakładu Ubezpieczeń Społecznych, zakładka: „Świadczenia”, dostępne on line: <http://www.zus.pl/swiadczenia/renty/renta-socjalna/informacje-ogolne> (data dostępu: 23.01.2019)*

*Ustawa z dnia 27 czerwca 2003 r. o rencie socjalnej (Dz. U. z 2018r. poz. 1340, 1669)*

## ORZECZENIE O NIEPEŁNOSPRAWNOŚCI

Orzeczenie o stopniu niepełnosprawności jest wydawane przez **powiatowy zespół ds. orzekania o niepełnosprawności** osobie, która ukończyła 16 lat i cechuje się trwałą lub okresową niezdolnością do wypełniania ról społecznych z powodu stałego lub długotrwałego naruszenia sprawności organizmu, w szczególności powodującego niezdolność do pracy.

Wyróżnia się trzy stopnie niepełnosprawności:

- znaczny,
- umiarkowany,
- lekki.

**Do znacznego stopnia niepełnosprawności** zalicza się osobę mającą naruszoną sprawność organizmu, niezdolną do pracy albo zdolną do pracy jedynie w warunkach pracy chronionej i wymagającą, w celu pełnienia ról społecznych, stałej lub długotrwałej opieki i pomocy innych osób w związku z niezdolnością do samodzielnej egzystencji.



**Do umiarkowanego stopnia niepełnosprawności** zalicza się osobę o naruszonej sprawności organizmu, niezdolną do pracy albo zdolną do pracy jedynie w warunkach pracy chronionej lub wymagającą czasowej albo częściowej pomocy innych osób w celu pełnienia ról społecznych.

**Do lekkiego stopnia niepełnosprawności** zalicza się osobę o naruszonej sprawności organizmu, powodującej w sposób istotny obniżenie zdolności do wykonywania pracy, w porównaniu do zdolności jaką wykazuje osoba o podobnych kwalifikacjach zawodowych z pełną sprawnością psychiczną i fizyczną, lub mającą ograniczenia w pełnieniu ról społecznych dające się kompensować przy pomocy wyposażenia w przedmioty ortopedyczne, środki pomocnicze lub środki techniczne. Posiadanie takiego orzeczenia pozwala korzystać ze wszystkich uprawnień osób niepełnosprawnych, oprócz prawa do renty.

Osoba, która nie ukończyła 16 lat może uzyskać **orzeczenie o niepełnosprawności**.

Uprawnienia osoby posiadającej orzeczenie o stopniu niepełnosprawności, to np. możliwość uczestniczenia w terapii zajęciowej i turnusach rehabilitacyjnych, możliwość uzyskania odpowiedniego zatrudnienia i podleganie przywilejom pracowniczym osób niepełnosprawnych, możliwość korzystania ze szkoleń (w tym specjalistycznych) i dofinansowania własnej działalności gospodarczej lub rolniczej, ulgi komunikacyjne, podatkowe, zwolnienie z opłat radiowo-telewizyjnych, możliwość korzystania z pomocy społecznej, prawo do zasiłku pielęgnacyjnego, do karty parkingowej, itp.

#### **UWAGA!!!**

**Osoby posiadające ważne orzeczenie ZUS o niezdolności do pracy lub ważne orzeczenie organu rentowego (ZUS, MSWiA, MON), wydane przed dniem 1 stycznia 1998 r. o zaliczeniu do jednej z grup inwalidów lub ważne orzeczenie KRUS o niezdolności do pracy w gospodarstwie rolnym, wydane przed 1 stycznia 1998 r., nie muszą ubiegać się o orzeczenie stopnia niepełnosprawności, aby korzystać z w/w uprawnień.**

Osoby te muszą jednak liczyć się z tym, że czasem może im być do tego dodatkowo potrzebne zaświadczenie o rodzaju niepełnosprawności, jeśli posiadane orzeczenia tego nie zawierają, ewentualnie wydane przez powiatowy zespół ds. orzekania o niepełnosprawności tzw. **orzeczenie o wskazaniach do ulg i uprawnień** (np. obecnie w przypadku karty parkingowej).

Orzeczenie lekarza orzecznika Zakładu Ubezpieczeń Społecznych (orzeczenie o inwalidztwie):

- o całkowitej niezdolności do pracy i niezdolności do samodzielnej egzystencji (o zaliczeniu do I grupy inwalidów) traktowane jest na równi z orzeczeniem o znacznym stopniu niepełnosprawności,
- o całkowitej niezdolności do pracy (o zaliczeniu do II grupy inwalidów) jest traktowane na równi z orzeczeniem o umiarkowanym stopniu niepełnosprawności,
- o częściowej niezdolności do pracy (o zaliczeniu do III grupy inwalidów) jest traktowane na równi z orzeczeniem o lekkim stopniu niepełnosprawności.

Osoby o stałej lub długotrwałej niezdolności do pracy w gospodarstwie rolnym, którym przysługuje zasiłek pielęgnacyjny, traktowane są na równi z osobami zaliczonymi do znacznego stopnia niepełnosprawności; pozostałe osoby traktowane są na równi z osobami zaliczonymi do lekkiego stopnia niepełnosprawności.

#### **UWAGA!!!**

**Od orzeczenia powiatowego zespołu ds. orzekania o niepełnosprawności przysługuje odwołanie do wojewódzkiego zespołu ds. orzekania o niepełnosprawności, w terminie 14 dni od daty doręczenia orzeczenia. Odwołanie składa się za pośrednictwem powiatowego zespołu, który przekazuje je wraz z aktami do wojewódzkiego zespołu ds. orzekania o niepełnosprawności. Od**

orzeczenia wydanego przez wojewódzki zespół przysługuje, w ciągu 30 dni, odwołanie do Sądu Pracy i Ubezpieczeń Społecznych za pośrednictwem organu, który wydał orzeczenie, tzn. wojewódzkiego zespołu. Postępowanie w sprawach odwołań jest wolne od kosztów i opłat sądowych.

Potwierdzeniem posiadanego orzeczenia o stopniu niepełnosprawności jest wydawana przez starostę legitymacja:



**Podstawa prawna:**

*Ustawa z dn. 27 sierpnia 1997 r. o rehabilitacji zawodowej i społecznej oraz zatrudnianiu osób niepełnosprawnych (Dz.U. z 2018r. poz. 511)),*

*Rozporządzenie MGPiPS z dn. 15 lipca 2003 r. w sprawie orzekania o niepełnosprawności i stopniu niepełnosprawności (Dz. U. z 2003 Nr 139, poz. 1328, z późn. zm.).*

**Powiatowy Zespół ds. Orzekania o Niepełnosprawności  
42-600 Tarnowskie Góry  
(powiat tarnogórski i lubliniecki)  
ul. Sienkiewicza 16  
tel.: 32 381 81 02  
32 381 87 64  
32 381 87 60**

*Źródło:  
„ABC osoby z niepełnosprawnościami”,  
Lubelski Związek Inwalidów Narządu Ruchu, Lublin 2018.*

## **ULGI I UPRAWNIENIA DLA OSÓB NIEPEŁNOSPRAWNYCH**

### **UPRAWNIENIA W RUCHU DROGOWYM**

Uprawnienia osób niepełnosprawnych w ruchu drogowym określa art. 8 ustawy Prawo o ruchu drogowym, który stanowi:

1. Osoba niepełnosprawna o obniżonej sprawności ruchowej, kierująca pojazdem samochodowym oznaczonym kartą parkingową może nie stosować się do niektórych znaków drogowych dotyczących zakazu ruchu lub postoju, w zakresie określonym odpowiednim rozporządzeniem.
2. Przepis ust. 1 stosuje się również do kierującego pojazdem przewożącego osobę o obniżonej sprawności ruchowej oraz do pracowników placówek zajmujących się opieką, rehabilitacją lub edukacją osób niepełnosprawnych pozostających pod opieką tych placówek.
3. Karta parkingowa powinna być umieszczona za przednią szybą pojazdu samochodowego w sposób umożliwiający jej odczytanie.
4. Kartę parkingową, za opłatą, wydaje przewodniczący powiatowego zespołu do spraw orzekania o niepełnosprawności.
5. Kartę parkingową osobie, o której mowa w ust. 1, wydaje się na podstawie wydanego przez zespół do spraw orzekania o niepełnosprawności:
  1. orzeczenia o niepełnosprawności,
  2. orzeczenia o stopniu niepełnosprawności,
  3. orzeczenia o wskazaniach do ulg i uprawnień

wraz ze wskazaniem, o którym mowa w art. 6b ust.3 pkt 9 ustawy z dnia 27 sierpnia 1997r. o rehabilitacji zawodowej i społecznej oraz zatrudnianiu osób niepełnosprawnych (tzn. ze wskazaniem dotyczącym spełniania przez osobę niepełnosprawną przesłanek obniżonej sprawności ruchowej, przy czym w przypadku osób niepełnosprawnych zaliczonych do lekkiego stopnia niepełnosprawności spełnienie tych przesłanek może zostać stwierdzone jedynie w przypadku ustalenia przyczyny niepełnosprawności oznaczonej symbolem 05-R (upośledzenie narządu ruchu) lub 10-N (choroba neurologiczna)).

6. Przepis ust. 1 stosuje się odpowiednio w stosunku do kierujących pojazdami zaopatrzonymi w kartę parkingową wydaną za granicą.

### WZÓR KARTY PARKINGOWEJ



Źródło: „ABC osoby z niepełnosprawnościami”, październik 2018.

Kartę parkingową może otrzymać osoba niepełnosprawna, która jest **zaliczona do znacznego albo umiarkowanego stopnia niepełnosprawności**, albo osoba niepełnosprawna, która nie ukończyła 16 roku życia i **ma znacznie ograniczone możliwości samodzielnego poruszania się**, przy czym w przypadku osoby o umiarkowanym stopniu niepełnosprawności „znacznie ograniczone możliwości samodzielnego poruszania się” mogą zostać stwierdzone jedynie w przypadku ustalenia przyczyny niepełnosprawności oznaczonej symbolem:

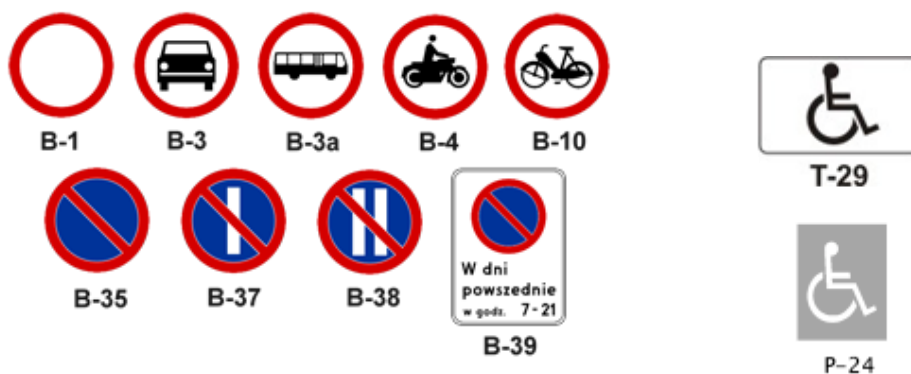
04-O (choroby narządu wzroku), 05-R (upośledzenie narządu ruchu) lub 10-N (choroba neurologiczna).

Karty wydają powiatowe zespoły do spraw orzekania o niepełnosprawności na okres ważności orzeczenia o stopniu niepełnosprawności, jednak nie dłużej niż na 5 lat, na pisemny wniosek osoby niepełnosprawnej.

Zgodnie z Rozporządzeniem Ministra Infrastruktury oraz Spraw Wewnętrznych i Administracji z dnia 31 lipca 2002 r. w sprawie znaków i sygnałów drogowych uprawniona osoba niepełnosprawna legitymująca się kartą parkingową, kierująca pojazdem samochodowym,

oraz kierujący pojazdem przewożący taką osobę, mogą - pod warunkiem zachowania szczególnej ostrożności - nie stosować się do zakazów wyrażonych znakami B-1, B-3, B-3a, B-10, B-35, B-37, B-38 i B-39, chyba, że pod tymi znakami umieszczona jest tabliczka z napisem „Dotyczy także” i symbolem osoby niepełnosprawnej (T-29).

Tabliczka T-29 umieszczona pod znakiem oznaczającym parking (D-18, D-18a lub D18b) oraz znak poziomy P-24 informują o miejscu postojowym przeznaczonym dla pojazdu samochodowego uprawnionej osoby niepełnosprawnej oraz dla kierującego pojazdem przewożącego taką osobę.



Źródło: „ABC osoby z niepełnosprawnościami”, październik 2018.

Karta parkingowa uprawnia osoby niepełnosprawne do parkowania na miejscach specjalnie wydzielonych i przeznaczonych dla tych osób oraz na miejscach wyznaczonych w strefie płatnego parkowania.

**Podstawa prawna:**

*Ustawa z dnia 20 czerwca 1997 r. Prawo o ruchu drogowym (t.j. Dz. U. z 2018r. poz. 1990),  
Rozporządzenia Ministra Pracy i Polityki Społecznej z dnia 25 czerwca 2014 r. w sprawie wzoru oraz trybu wydawania i zwrotu kart parkingowych (t.j. Dz. U. z 2016, poz. 1438),  
Rozporządzenia Ministra Pracy i Polityki Społecznej z dnia 24 czerwca 2014 r. w sprawie wysokości opłaty za wydanie karty parkingowej oraz warunków dystrybucji blankietów kart parkingowych (Dz. U. z 2014, poz. 843).*

**Źródło:**

„ABC osoby z niepełnosprawnościami”, październik 2018.

## **UPRAWNIENIA W TRANSPORCIE AUTOBUSOWYM, KOLEJOWYM I LOTNICZYM**

### **PRAWO DO TRANSPORTU**

Przewoźnicy nie mogą odmówić przyjęcia rezerwacji, wydania lub udostępnienia w inny sposób biletu, ani przyjęcia danej osoby na pokład pojazdu, ze względu na niepełnosprawność lub ograniczenie ruchowe. Osobom niepełnosprawnym i osobom o ograniczonej sprawności ruchowej rezerwacje oraz bilety oferowane są bez dodatkowych opłat.

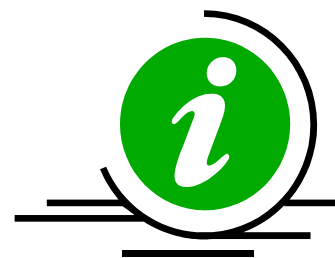
Niezależnie od tego, przewoźnik może odmówić przyjęcia rezerwacji, wydania biletu, lub przyjęcia danej osoby na pokład, ze względu na niepełnosprawność lub ograniczenie ruchowe, w przypadku gdy konstrukcja pojazdu lub infrastruktura, w tym przystanki autobusowe i terminale, fizycznie uniemożliwiają wejście na pokład pojazdu, jego opuszczenie lub przewóz takiej osoby niepełnosprawnej w sposób bezpieczny i operacyjnie wykonalny. W takim przypadku przewoźnik zobowiązany jest do poinformowania danej osoby o wszelkich akceptowalnych alternatywnych usługach realizowanych przez danego przewoźnika.

### **UWAGA!!!**

**W przypadku przewozów na trasach o długości ponad 250 km, jeżeli przewoźnik, odmawia przyjęcia rezerwacji osoby, wydania biletu lub przyjęcia jej na pokład ze względu na niepełnosprawność lub ograniczoną sprawność ruchową, osoba ta może zażądać, aby towarzyszyła jej inna, wybrana przez nią osoba będąca w stanie udzielić jej pomocy, tak aby nie miały już zastosowania kryteria uzasadniające odmowę przewoźnika. Taka osoba towarzysząca jest przewożona nieodpłatnie i, jeżeli jest to wykonalne, ma miejsce siedzące obok osoby niepełnosprawnej lub osoby o ograniczonej sprawności ruchowej.**

W przypadku przewozów na trasach o długości ponad 250 km, jeśli osobie niepełnosprawnej lub osobie o ograniczonej sprawności ruchowej, mającej rezerwację lub bilet, która zgłosiła fakt swojej niepełnosprawności co najmniej na 36 godzin przed planowanym wyjazdem, mimo wszystko odmówiono przyjęcia na pokład ze względu na jej niepełnosprawność lub ograniczenie ruchowe, osobie tej i osobie towarzyszącej udzielającej pomocy oferuje się wybór pomiędzy:

- prawem do zwrotu kwoty zapłaconej za bilet oraz, w stosownych przypadkach, nieodpłatną powrotną usługą transportową do punktu rozpoczęcia podróży, określonego w umowie transportowej, w najwcześniejszym możliwym terminie



oraz

- z wyjątkiem przypadków, gdy nie jest to wykonalne – kontynuacją podróży lub zmianą trasy za pośrednictwem rozsądnej alternatywnej usługi transportowej do miejsca przeznaczenia określonego w umowie transportowej.

**BRAK WCZEŚNIEJSZEGO POWIADOMIENIA O NIEPEŁNOSPRAWNOŚCI NIE MA  
WPLYWU NA PRAWO DO ZWROTU KWOTY ZAPŁACONEJ ZA BILET.**

**DOŚTĘPNOŚĆ I INFORMACJA**

Przy współpracy z organizacjami przedstawicielskimi osób niepełnosprawnych lub osób o ograniczonej sprawności ruchowej, przewoźnicy i podmioty zarządzające terminalami, ustanawiają niedyskryminacyjne warunki dostępu osób niepełnosprawnych i osób o ograniczonej sprawności ruchowej do transportu. Ww warunki dostępu są publicznie udostępniane przez przewoźników i podmioty zarządzające terminalami fizycznie lub w internecie, na żądanie w przystępnych formatach, w tych samych językach, w których informacje są zazwyczaj udostępniane wszystkim pasażerom. Przy udzielaniu tych informacji szczególną uwagę zwraca się na potrzeby osób niepełnosprawnych i osób o ograniczonej sprawności ruchowej. Przewoźnicy zapewniają osobom niepełnosprawnym i osobom o ograniczonej sprawności ruchowej dostęp do podanych we właściwych i przystępnych formatach wszelkich istotnych informacji ogólnych na temat podróży i warunków przewozu, w tym, w stosownych przypadkach, na temat rezerwacji i informacji on-line. Informacje te są fizycznie rozprowadzane na żądanie pasażera.

**WYZNACZANIE TERMINALI**

Państwa członkowskie wyznaczają terminale autobusowe i autokarowe, w których udzielana jest pomoc dla osób niepełnosprawnych i osób o ograniczonej sprawności ruchowej.



**PRAWO DO UZYSKANIA POMOCY W WYZNACZONYCH  
TERMINALACH I NA POKŁADZIE AUTOBUSÓW  
I AUTOKARÓW.**

Przewoźnicy realizujący przewozy na dystansie co najmniej 250 km oraz podmioty zarządzające terminalami, w ramach zakresu swoich kompetencji, zapewniają w wyznaczonych terminalach nieodpłatnie pomoc i rozwiązania niezbędne, aby osoby niepełnosprawne i osoby o ograniczonej sprawności ruchowej mogły:

- poinformować o swoim przybyciu do terminalu i zwrócić się o pomoc w wyznaczonych punktach,
- przemieścić się z wyznaczonego punktu do stanowiska odprawy, poczekalni oraz miejsca wejścia na pokład pojazdu,
- wejść na pokład pojazdu, korzystając z wind, wózków inwalidzkich lub innej potrzebnej pomocy, odpowiednio do sytuacji,
- załadować swój bagaż,
- odebrać swój bagaż,
- opuścić pokład pojazdu,
- przewozić ze sobą w autobusie lub autokarze certyfikowanego psa przewodnika, udać się na swoje miejsce siedzące.

**Przewoźnicy realizujący przewozy na dystansie co najmniej 250 km zapewniają na pokładzie autobusów i autokarów nieodpłatnie pomoc i rozwiązania niezbędne, aby podróżujące osoby niepełnosprawne i osoby o ograniczonej sprawności ruchowej mogły uzyskać istotne informacje o podróży w przystępnych formatach oraz opuścić pokład pojazdu podczas przerw w podróży, jeżeli na pokładzie pojazdu poza kierowcą jest inny personel.**



Osoba niepełnosprawna lub o ograniczonej sprawności ruchowej powinna zgłosić przewoźnikowi potrzebę skorzystania z pomocy najpóźniej 36 godzin przed koniecznością udzielenia tej pomocy oraz stawić się w wyznaczonym miejscu w czasie określonym przez przewoźnika lub nie później niż 30 minut przed opublikowanym czasem odjazdu.



**Przewoźnicy i podmioty zarządzające terminalami odpowiadają za spowodowaną przez siebie utratę lub uszkodzenie wózków inwalidzkich, innego sprzętu służącego do poruszania się lub urządzeń pomocniczych. Utrata lub uszkodzenie podlegają odszkodowaniu ze strony przewoźnika lub podmiotu zarządzającego terminalem odpowiedzialnych za tę utratę lub uszkodzenie. Odszkodowanie to jest równe kosztowi zastąpienia lub naprawy utraconego lub uszkodzonego sprzętu lub urządzeń.**

**PAMIĘTAJ!!! Przewoźnicy, realizujący przewozy na dystansie co najmniej 250 km, w razie potrzeby podejmują wszelkie działania mające na celu szybkie zapewnienie tymczasowego sprzętu lub urządzeń zastępczych. Wózki inwalidzkie, inny sprzęt służący do poruszania się lub urządzenia pomocnicze powinny mieć w miarę możliwości właściwości techniczne i funkcjonalne, które są podobne do właściwości utraconego lub uszkodzonego sprzętu lub urządzeń.**

Należy zwrócić szczególną uwagę na przekazywanie osobom niepełnosprawnym oraz osobom o ograniczonej sprawności ruchowej informacji na temat dostępności przewozów kolejowych, warunków dostępu do taboru kolejowego i wyposażenia w pociągach. W celu możliwie najlepszego przekazywania informacji o opóźnieniach pasażerom dotkniętym niepełnosprawnością sensoryczną, należy skorzystać w razie potrzeby z systemów informacji wizualnej i głosowej.

**Osoby niepełnosprawne i osoby o ograniczonej sprawności ruchowej powinny mieć możliwość zakupu biletu w pociągu bez dodatkowych opłat.**

#### **PRAWO DO PRZEWOZU.**

- Przedsiębiorstwa kolejowe i zarządcy stacji, przy aktywnym udziale przedstawicieli organizacji osób niepełnosprawnych i osób o ograniczonej sprawności ruchowej, określają niedyskryminujące zasady dotyczące korzystania z przewozu przez osoby niepełnosprawne i osoby o ograniczonej sprawności ruchowej.
- Osobom niepełnosprawnym i osobom o ograniczonej sprawności ruchowej rezerwacje oraz bilety oferowane są bez dodatkowych opłat. Przedsiębiorstwo kolejowe, sprzedawca biletów lub operator turystyczny nie mogą odmówić osobie niepełnosprawnej lub osobie o ograniczonej sprawności ruchowej dokonania rezerwacji lub wystawienia biletu ani żądać, aby osobie tej towarzyszyła inna osoba, chyba że jest to absolutnie konieczne w celu zapewnienia zgodności z zasadami dostępu, o których mowa w ust. 1.

#### **INFORMACJA DLA OSÓB NIEPEŁNOSPRAWNYCH I OSÓB O OGRANICZONEJ SPRAWNOŚCI RUCHOWEJ**

Na żądanie, przedsiębiorstwo kolejowe, sprzedawca biletów lub operator turystyczny udzielają osobom niepełnosprawnym i osobom o ograniczonej sprawności ruchowej informacji o dostępności przewozów kolejowych oraz o warunkach dostępu do taboru kolejowego i pomieszczeń w pociągach oraz informują osoby niepełnosprawne i osoby o ograniczonej sprawności ruchowej o udogodnieniach w pociągu.

### **DOSTĘPNOŚĆ**

- Przedsiębiorstwo kolejowe i zarządca stacji zapewniają dostępność stacji, peronów, taboru kolejowego i innych pomieszczeń dla osób niepełnosprawnych i osób o ograniczonej sprawności ruchowej.
- W przypadku braku personelu towarzyszącego w pociągu lub personelu na stacji przedsiębiorstwo kolejowe lub zarządca stacji podejmuje wszelkie racjonalne starania w celu zapewnienia osobom niepełnosprawnym i osobom o ograniczonej sprawności ruchowej dostępu do podróży.

### **POMOC NA STACJACH KOLEJOWYCH**

- Osobom niepełnosprawnym lub osobom o ograniczonej sprawności ruchowej, które odjeżdżają ze stacji kolejowej, na której obecny jest personel, przejeżdżają przez nią lub przyjeżdżają na nią, zarządca stacji zapewnia nieodpłatnie pomoc w taki sposób, aby osoby te były w stanie wsiąść do odjeżdżającego pociągu, przesiąść się do pociągu skomunikowanego lub wysiąść z pociągu przyjeżdżającego, na przejazd, na który zakupiły bilet.
- Państwa członkowskie mogą przewidzieć odstępstwo od ust. 1 w przypadku osób podróżujących połączeniami na podstawie umowy o świadczenie usług publicznych zawartej zgodnie z obowiązującym prawem wspólnotowym, pod warunkiem że właściwe organy zapewnią alternatywne środki lub ustalenia gwarantujące równoważny lub wyższy poziom dostępu do usług transportowych.
- Na stacjach, na których nie ma personelu, przedsiębiorstwo kolejowe lub zarządca stacji zapewnia wywieszanie łatwo dostępnej informacji dotyczącej najbliższej stacji, na której obecny jest personel oraz bezpośrednio dostępnej pomocy dla osób niepełnosprawnych i osób o ograniczonej sprawności ruchowej.

### **POMOC W POCIĄGU**

Przedsiębiorstwo kolejowe zapewnia osobie niepełnosprawnej oraz osobie o ograniczonej sprawności ruchowej nieodpłatną pomoc w pociągu oraz podczas wsiadania i wysiadania. Pomoc w pociągu oznacza wszelkie racjonalne starania w celu zaoferowania pomocy osobie niepełnosprawnej lub osobie o ograniczonej sprawności ruchowej, aby umożliwić jej dostęp do takich samych usług w pociągu jak pozostałym pasażerom, w przypadku gdy poziom niepełnosprawności ruchowej utrudnia powyższej osobie samodzielne i bezpieczne korzystanie z takich usług.

#### **ODSZKODOWANIE ZA SPRZĘT OSÓB O OGRANICZONEJ SPRAWNOŚCI RUCHOWEJ.**

Jeżeli przedsiębiorstwo kolejowe odpowiedzialne jest za całkowitą lub częściową utratę albo uszkodzenie sprzętu osób niepełnosprawnych lub osób o ograniczonej sprawności ruchowej służącego im do poruszania się lub innego specjalistycznego sprzętu używanego przez takie osoby, ograniczenia finansowe nie mają zastosowania.

Dostosowując się do w/w przepisów, zarówno przewoźnicy ogólnopolscy, jak i regionalni, zamieszczają na swoich stronach internetowych informacje dla osób niepełnosprawnych.

### **PAMIĘTAJ!!!**

**NA STRONIE PRZEWOZÓW REGIONALNYCH MOŻNA RÓWNIEŻ ZNALEŹĆ WYKAZ  
DWORCÓW KOLEJOWYCH DOSTOSOWANYCH DO OBSŁUGI OSÓB  
NIEPEŁNOSPRAWNYCH, WYKAZ PERONÓW Z DOSTĘPNOŚCIĄ DLA OSÓB  
NIEPEŁNOSPRAWNYCH I O OGRANICZONEJ MOŻLIWOŚCIĄ PORUSZANIA  
SIĘ ORAZ WYKAZ KAS BILETOWYCH WYPOSAŻONYCH W WIDEOTELEFONY  
Z SYSTEMEM TŁUMACZA JĘZYKA MIGOWEGO I ANGIELSKIEGO.**

Przewoźnik lotniczy lub jego przedstawiciel zgodnie z obowiązującymi przepisami **nie mogą**, ze względu na niepełnosprawność, **odmówić**:

- przyjęcia rezerwacji na lot,

- o zabrania na pokład osoby niepełnosprawnej pod warunkiem, że osoba ta posiada ważny bilet i rezerwację, chyba, że zagraża to wymogom bezpieczeństwa ustanowionym prawem międzynarodowym, wspólnotowym lub krajowym lub ustanowionym przez organ, który wydał danemu przewoźnikowi lotniczemu certyfikat, bądź jeśli rozmiar samolotu lub jego drzwi czynią fizycznie niemożliwym wprowadzenie na pokład lub przewóz osoby niepełnosprawnej.
- W przypadku odmowy przyjęcia rezerwacji z powyższych przyczyn, przewoźnik lotniczy lub jego przedstawiciel podejmują należyte starania w celu zaproponowania danej osobie możliwego do zaakceptowania rozwiązania alternatywnego.
- Osoba niepełnosprawna, której odmówiono wstępu na pokład ze względu na jej niepełnosprawność, a także osoba jej towarzysząca, mają prawo do zwrotu kosztów lub zmiany planu podróży. Prawo do skorzystania z możliwości lotu powrotnego lub zmiany planu podróży uzależnione jest od spełnienia wszystkich wymogów bezpieczeństwa.
- Przewoźnik lotniczy, jego przedstawiciel lub organizator wycieczek mogą wymagać, aby osobie niepełnosprawnej towarzyszyła inna osoba zdolna do udzielenia niezbędnej pomocy tej osobie, jeśli jest to podyktowane względami bezpieczeństwa.

**Podstawa prawna:**

*Rozporządzenie Parlamentu Europejskiego i Rady (UE) nr 181/2011 z dnia 16 lutego 2011 r. dotyczące praw pasażerów w transporcie autobusowym i autokarowym oraz zmieniające rozporządzenie (WE) nr 2006/2004 (Dz. U. UE, L 55/1).*

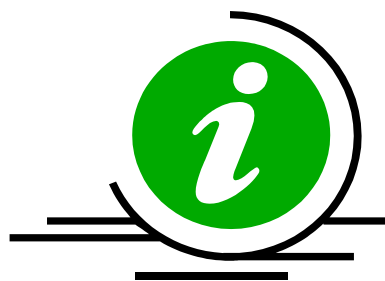
*Źródło:*

*„ABC osoby z niepełnosprawnościami”, październik 2018.*

## ULGA PASZPORTOWA

Na podstawie art. 8 ustawy z dnia 13 lipca 2006r. o dokumentach paszportowych, **ulgą opłatę paszportową - w wysokości 50% stawki - pobiera się m.in. od:**

- 1. emerytów, rencistów, osób niepełnosprawnych** w rozumieniu przepisów ustawy z dnia 27 sierpnia 1997 r. o rehabilitacji zawodowej i społecznej oraz zatrudnianiu osób niepełnosprawnych, **a także współmałżonków tych osób, pozostających na ich wyłącznym utrzymaniu;**
- 2. osób przebywających w domach pomocy społecznej lub w zakładach opiekuńczych albo korzystających z pomocy społecznej w formie zasiłków stałych.**



Zgodnie z art. 9 ustawy, **nie pobiera się opłaty za wydanie paszportu m.in. od:**

- 1. osób, które w dniu złożenia wniosku o wydanie paszportu mają ukończone 70 lat;**
- 2. osób przebywających w domach pomocy społecznej lub w zakładach opiekuńczych albo korzystających z pomocy społecznej w formie zasiłków stałych, jeżeli ich wyjazd za granicę następuje w celu długotrwałego leczenia lub w związku z koniecznością poddania się operacji.**

Wobec tych osób nie stosuje się też art. 10a ustawy, który mówi, że opłatę za wydanie nowego paszportu przed upływem terminu ważności dotychczas posiadanego paszportu podwyższa się o 200 % w stosunku do opłaty za wydanie paszportu obowiązującej wnioskodawcę w dniu złożenia wniosku o nowy paszport, jeżeli paszport został utracony lub zniszczony z przyczyn zawinionych przez jego posiadacza.

Ustawa o dokumentach paszportowych stanowi ponadto, że:

- w dokumentach paszportowych wydawanych osobom, które ukończyły 13 lat, nie zamieszcza się podpisu posiadacza, jeżeli osoby te z powodu niepełnosprawności nie mogą złożyć podpisu samodzielnie oraz, że
- w dokumentach paszportowych wydawanych osobom, od których pobranie odcisków palców jest fizycznie niemożliwe, nie zamieszcza się obrazu linii papilarnych.

Od 2013r. składanie wniosków o wydanie paszportu i odbiór dokumentów paszportowych na terenie województwa śląskiego jest możliwe jedynie w Oddziale Paszportowym Śląskiego Urzędu Wojewódzkiego w Katowicach lub w czterech Terenowych Delegaturach Paszportowych w: Bielsku Białej, Częstochowie, Sosnowcu.

**Oddział Paszportowy Wydziału Spraw Obywatelskich i Cudzoziemców  
Śląskiego Urzędu Wojewódzkiego w Katowicach**

**ul. Jagiellońska 25**

**tel. (32) 20 77 777**

**infolinia paszportowa: (32) 20 77 777**

**GODZINY PRACY:**

**7.30 – 15.30 – pon., śr., czw., pt.**

**7.30 – 18.00 – wt.**

**Terenowa Delegatura Paszportowa Śląskiego Urzędu Wojewódzkiego  
w Częstochowie**

**ul. Sobieskiego 7**

**tel. (34) 378 20 54, (34) 378 20 55, (34) 378 21 75, (34) 378 21 78.**

**GODZINY PRACY:**

**7.30 – 15.30 – pon., śr., czw.,**

**7.30 – 17.30 – wt.,**

**7.30 – 13.30 pt.**

**Podstawa prawna:**

*Ustawa z dnia 13 lipca 2006 r. o dokumentach paszportowych (t.j. Dz. U. z 2018 r., poz. 1919),*

*Rozporządzenie Ministra Spraw Wewnętrznych i Administracji z dnia 16 sierpnia 2010 r. w sprawie dokumentów paszportowych (Dz. U. Nr 152, poz. 1026),*

*Rozporządzenie Rady Ministrów z dnia 9 lutego 2010 r. w sprawie opłat za wydanie dokumentu paszportowego oraz ich zwrotu (Dz. U. Nr 25, poz. 126).*

**UWAGA!!!**

**OBSŁUGA KLIENTÓW ODBYWA SIĘ TYLKO W GODZINACH PRACY JEDNOSTEK  
PASZPORTOWYCH.**

*Źródło: „ABC osoby z niepełnosprawnościami”, październik 2018.*

## ULGA REHABILITACYJNA

Będąc osobą niepełnosprawną lub posiadając na utrzymaniu osobę niepełnosprawną, należy sprawdzić czy poniesione wydatki na cele rehabilitacyjne oraz wydatki związane z ułatwieniem wykonywania czynności życiowych uprawniają do ulgi w podatku dochodowym od osób fizycznych. Jeśli tak, to można je uwzględnić przy obliczaniu podatku.

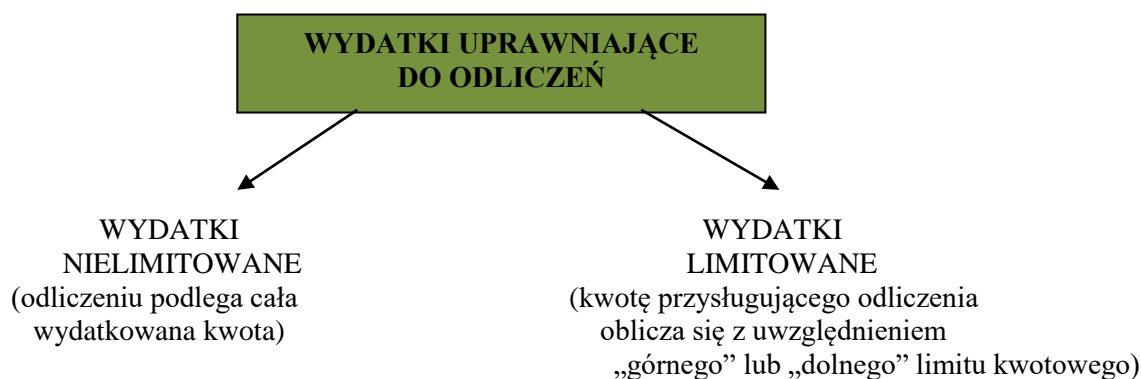
**PAMIĘTAJ!!!**  
Każda ulga podatkowa to przywilej,  
z którego można skorzystać tylko  
wtedy, gdy spełni się wszystkie  
warunki. Urząd Skarbowy ma  
prawo sprawdzić poprawność  
dokonanych odliczeń.

OSOBA NIEPEŁNOSPRAWNA – to osoba, która posiada:

- orzeczenie o zakwalifikowaniu przez organy orzekające do jednego z III stopni niepełnosprawności lub
- decyzję przyznającą rentę z tytułu całkowitej lub częściowej niezdolności do pracy, rentę szkoleniową albo rentę socjalną, albo
- orzeczenie o niepełnosprawności osoby, która nie ukończyła 16 roku życia, wydane na podstawie odrębnych przepisów,
- orzeczenie o niepełnosprawności, wydane przez właściwy organ na podstawie odrębnych przepisów obowiązujących do dnia 31 sierpnia 1997r.

OSOBA NIEPEŁNOSPRAWNA POZOSTAJĄCA NA UTRZYMANIU PODATNIKA – to osoba niepełnosprawna, której roczne dochody nie przekraczają kwoty 9120zł, będąca dla podatnika: współmałżonkiem, dzieckiem własnym, dzieckiem przysposobionym, dzieckiem obcym przyjętym na wychowanie, pasierbem, rodzicem, rodzicem współmałżonka, rodzeństwem, ojczymem, macochą, zięciem lub synową.

Nie każdy wydatek dotyczący osoby niepełnosprawnej uprawnia do odliczeń w ramach ulgi rehabilitacyjnej. **Odliczeniu podlegają wyłącznie te wydatki poniesione przez osobę niepełnosprawną lub podatnika mającego na utrzymaniu taką osobę, które zostały wymienione poniżej** (zgodnie z art. 26 ust. 7a ustawy o podatku dochodowym od osób fizycznych), **jako wydatki na cele rehabilitacyjne oraz wydatki związane z ułatwieniem wykonywania czynności życiowych.**



**WYDATKI NIELIMITOWANE** – to wydatki poniesione na:

- adaptację i wyposażenie mieszkań oraz budynków mieszkalnych, stosownie do potrzeb wynikających z niepełnosprawności,
- przystosowanie pojazdów mechanicznych do potrzeb wynikających z niepełnosprawności,

- zakup i naprawę indywidualnego sprzętu, urządzeń i narzędzi technicznych niezbędnych w rehabilitacji oraz ułatwiających wykonywanie czynności życiowych, stosownie do potrzeb wynikających z niepełnosprawności, z wyjątkiem sprzętu gospodarstwa domowego,
- zakup wydawnictw i materiałów (pomocy) szkoleniowych, stosownie do potrzeb wynikających z niepełnosprawności,
- odpłatny pobyt na turnusie rehabilitacyjnym,
- odpłatny pobyt na leczeniu w zakładzie lecznictwa uzdrowiskowego, pobyt w zakładzie rehabilitacji leczniczej, zakładach opiekuńczo-leczniczych i pielęgnacyjno-opiekuńczych oraz odpłatność za zabiegi rehabilitacyjne,
- opiekę pielęgniarską w domu nad osobą niepełnosprawną w okresie przewlekłej choroby uniemożliwiającej poruszanie się oraz usługi opiekuńcze świadczone dla osób niepełnosprawnych zaliczonych do I grupy inwalidztwa,
- opłacenie tłumacza języka migowego,
- kolonie i obozy dla dzieci i młodzieży niepełnosprawnej oraz dzieci osób niepełnosprawnych, które nie ukończyły 25 roku życia,
- odpłatny, konieczny przewóz na niezbędne zabiegi leczniczo-rehabilitacyjne:
  - osoby niepełnosprawnej – karetką transportu sanitarnego,
  - osoby niepełnosprawnej zaliczonej do I lub II grupy inwalidztwa oraz dzieci niepełnosprawnych do lat 16, również innymi niż karetka środkami transportu sanitarnego,
- odpłatne przejazdy środkami transportu publicznego związane z pobytem:
  - na turnusie rehabilitacyjnym,
  - w zakładach lecznictwa uzdrowiskowego, zakładach rehabilitacji leczniczej, zakładach opiekuńczo-leczniczych i pielęgnacyjno-opiekuńczych,
  - na koloniach i obozach dla dzieci i młodzieży niepełnosprawnej oraz dzieci osób niepełnosprawnych, które nie ukończyły 25 roku życia.

**WYDATKI LIMITOWANE** – należą do nich wydatki poniesione na:

- opłacenie przewodników osób niewidomych zaliczonych do I lub II grupy inwalidztwa oraz osób z niepełnosprawnością narządu ruchu zaliczonych do I grupy inwalidztwa – maksymalna kwota odliczenia w roku podatkowym wynosi 2280 zł,
- utrzymanie przez osoby niewidome i niedowidzące zaliczone do I lub II grupy inwalidztwa oraz osoby z niepełnosprawnością narządu ruchu zaliczone do I grupy inwalidztwa psa asystującego, który ułatwia osobie niepełnosprawnej aktywne uczestnictwo w życiu społecznym – maksymalna kwota odliczenia w roku podatkowym wynosi 2280 zł,
- używanie samochodu osobowego stanowiącego własność (współwłasność) osoby niepełnosprawnej zaliczonej do I lub II grupy inwalidztwa lub podatnika mającego na utrzymaniu osobę niepełnosprawną zaliczoną do I lub II grupy inwalidztwa albo dzieci niepełnosprawne, które nie ukończyły 16 roku życia, na potrzeby związane z koniecznym przewozem na niezbędne zabiegi leczniczo-rehabilitacyjne – maksymalna kwota odliczenia w roku podatkowym wynosi 2280 zł,
- leki, jeśli lekarz specjalista stwierdzi, że osoba niepełnosprawna powinna stosować określone leki stale lub czasowo; w tym przypadku odliczeniu podlegają wydatki w wysokości stanowiącej różnicę pomiędzy wydatkami faktycznie poniesionymi w danym miesiącu a kwotą 100 zł.

**UWAGA!!!**

**KATALOG WYDATKÓW NIELIMITOWANYCH, LIMITOWANYCH MA CHARAKTER ZAMKNIĘTY. OZNACZA TO, ŻE ODLICZENIU PODLEGAJĄ TYLKO TE WYDATKI, KTÓRE ZOSTAŁY W NIM WYMIENIONE.**

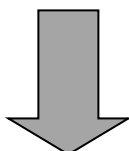
Nie można odliczyć wydatków np.:

- ✓ związanych z dojazdem własnym samochodem na badania lekarskie lub opłaceniem wizyty lekarskiej,
- ✓ wymienionych w katalogu, które w całości zostały sfinansowane ze środków zakładowego funduszu rehabilitacji osób niepełnosprawnych, zakładowego funduszu aktywności, Państwowego Funduszu Rehabilitacji Osób Niepełnosprawnych lub ze środków NFZ, zakładowego funduszu świadczeń socjalnych albo w całości zostały zwrócone podatnikowi w jakiegokolwiek formie.

**Wysokość wydatków ustala się na podstawie dokumentów stwierdzających ich poniesienie, np. faktura, rachunek, dowód wpłaty na poczcie lub potwierdzenie przelewu bankowego, o ile wynika z nich kto, ile oraz za co zapłacił.**

**Jedynie w przypadku wydatków limitowanych związanych z:**

- opłaceniem przewodników osób niewidomych zaliczonych do I lub II grupy inwalidztwa oraz osób z niepełnosprawnością narządu ruchu zaliczonych do I grupy inwalidztwa,
  - utrzymaniem psa asystującego przez osoby niewidome i niedowidzące zaliczone do I lub II grupy inwalidztwa oraz osoby z niepełnosprawnością narządu ruchu zaliczone do I grupy inwalidztwa,
  - użytkowaniem samochodu osobowego w związku z koniecznym przewozem na niezbędne zabiegi leczniczo-rehabilitacyjne osoby niepełnosprawnej zaliczonej do I lub II grupy inwalidztwa albo niepełnosprawnego dziecka, które nie ukończyło 16 roku życia
- nie jest wymagane posiadanie dokumentów stwierdzających wysokość wydatków**

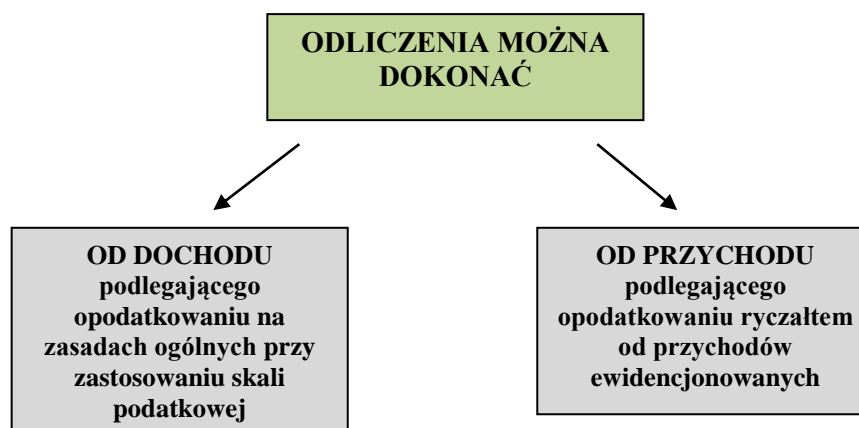


**JEDNAKŻE NA ŻĄDANIE ORGANÓW PODATKOWYCH LUB ORGANÓW KONTROLI SKARBOWEJ PODATNIK JEST ZOBOWIĄZANY PRZEDSTAWIĆ DOWODY NIEZBĘDNE DO USTALENIA PRAWA DO ODLICZENIA, W SZCZEGÓLNOŚCI:**

- wskazać z imienia i nazwiska osoby, które opłacono w związku z pełnieniem przez nie funkcji przewodnika;
  - okazać certyfikat potwierdzający status psa asystującego;
- okazać dokument potwierdzający zlecenie i odbycie niezbędnych zabiegów leczniczo-rehabilitacyjnych

W przypadku wydatków:

1. nielimitowanych – odliczasz kwotę faktycznie poniesioną,
2. ograniczonych „górnym” limitem kwotowym – odliczasz kwotę faktycznie poniesioną, nie wyższą niż limit,
3. częściowo sfinansowanych (dofinansowywanych) ze środków zakładowego funduszu rehabilitacji osób niepełnosprawnych, zakładowego funduszu aktywności, PFRON lub ze środków NFZ, zakładowego funduszu świadczeń socjalnych oraz wydatków zwróconych podatnikowi w jakiegokolwiek formie – odliczasz różnicę pomiędzy wydatkami faktycznie poniesionymi a kwotą sfinansowaną (dofinansowaną) z tych funduszy (środków) lub zwróconą w jakiegokolwiek formie,
4. na leki – odliczasz różnicę pomiędzy wydatkami faktycznie poniesionymi w danym miesiącu a kwotą 100zł.



Odliczenia dokonuje się w zeznaniu podatkowym PIT-36, PIT-37 lub PIT-28, do którego dołącza się formularz PIT/O (informacja o odliczeniach).

Jeżeli w roku podatkowym, wśród wyżej wymienionych dochodów (przychodów), uzyskano dochody (przychody) z pozarolniczej działalności gospodarczej, działów specjalnych produkcji rolnej, najmu lub umów o podobnym charakterze, to z ulgi rehabilitacyjnej można skorzystać już w trakcie roku podatkowego, tj. przy obliczaniu zaliczki lub ryczałtu („ostatecznego” rozliczenia dokonujemy jednak w zeznaniu podatkowym).

Odliczeniu od dochodu podlegają te wydatki, które nie zostały zaliczone do kosztów uzyskania przychodów, nie zostały odliczone na podstawie ustawy o zryczałtowanym podatku dochodowym od niektórych przychodów osiąganych przez osoby fizyczne albo nie zostały zwrócone w jakiegokolwiek formie. I odwrotnie, odliczeniu na podstawie ustawy o zryczałtowanym podatku dochodowym od niektórych przychodów osiąganych przez osoby fizyczne podlegają wyłącznie te wydatki, które nie zostały odliczone od dochodu lub zaliczone do kosztów uzyskania przychodów

Szczegółowe informacje można uzyskać kontaktując się z **Krajową Informacją Podatkową, z telefonu stacjonarnego 0-801 055 055 lub (22) 330 03 30 z telefonu komórkowego. Czynną codziennie od poniedziałku do piątku w godzinach 7.00-18.00.**

**Urząd Skarbowy  
w Lublińcu,  
ul. Paderewskiego 7b  
tel. (34) 352 83 00  
inf. podatkowa: (34) 352 83 06,07,08 lub 09.**

**Czynny:  
Poniedziałek 7<sup>00</sup>-18<sup>00</sup>  
Wtorek – piątek 7<sup>00</sup>-15<sup>00</sup>**

**Kasy urzędu:  
codziennie 7<sup>00</sup>-14<sup>30</sup>**

### **Informacja dla osób niepełnosprawnych ruchowo**

Budynek urzędu skarbowego jest przystosowany do obsługi osób mających trudności w poruszaniu:

- przy wejściu głównym znajduje się podjazd ułatwiający wjazd do budynku
- drzwi wejściowe szerokie umożliwiają swobodny wjazd wózka inwalidzkiego
- przed budynkiem wydzielono miejsca parkingowe przeznaczone wyłącznie dla osób niepełnosprawnych
- schody wejściowe wyposażono w poręcze przystosowane dla osób z problemami w poruszaniu



- pomieszczenia higieniczno - sanitarne spełniają niezbędne warunki dla potrzeb osób niepełnosprawnych
- winda przystosowana do przewozu osób mających trudności w poruszaniu
- w Urzędzie wydzielono pokój ( pokój nr 1) do obsługi osób niepełnosprawnych

### **Informacja dla osób niesłyszących**

Osoby uprawnione potrzebujące wsparcia w kontaktach z urzędem, mogą skorzystać z pomocy przy załatwianiu spraw poprzez wykorzystanie środków wspierających komunikowanie, w szczególności:

#### **1. skorzystać z pomocy wybranego tłumacza języka migowego lub tłumacza-przewodnika oraz skorzystać z usługi tłumacza PJM, SJM i SKOGN świadczonej przez urząd.**

Usługa jest bezpłatna dla osoby uprawnionej, będącej osobą niepełnosprawną w rozumieniu ustawy o rehabilitacji zawodowej i społecznej oraz zatrudnianiu osób niepełnosprawnych.

Osoba zainteresowana załatwieniem sprawy urzędowej z udziałem tłumacza powinna zgłosić zamiar skorzystania z tej usługi na co najmniej 3 dni przed planowanym terminem, z wyłączeniem sytuacji nagłych.

Zgłoszenia można dokonać pisemnie, przesyłając wniosek:

- pocztą na adres: Urząd Skarbowy w Lublińcu ul. Paderewskiego 7b, 42-700 Lubliniec, lub
- pocztą elektroniczną na adres: [us2419@sl.mofnet.gov.pl](mailto:us2419@sl.mofnet.gov.pl) lub
- faksem pod numer: 343528399 lub
- za pośrednictwem elektronicznej skrzynki podawczej [www.epuap.gov.pl](http://www.epuap.gov.pl) ([link otwiera nowe okno w serwisie zewnętrznym](#))

#### **2. załatwić sprawę przy pomocy osoby przybranej.**

Nie ma konieczności wcześniejszego zawiadomienia urzędu o zamiarze załatwienia sprawy z osobą przybraną.

Osoba przybrana nie jest zobowiązana do przedstawienia dokumentów potwierdzających znajomość PJM, SJM ani SKOGN.

**Prawo do korzystania z pomocy osoby przybranej może być ograniczone wyłącznie ze względu na zasady określone w przepisami ustawy z dnia 5 sierpnia 2010 r. o ochronie informacji niejawnych (Dz. U. Nr 182, poz. 1228).**

#### **3. skorzystać z pomocy pracowników Urzędu wyznaczonych do kontaktów z użyciem języka migowego, w celu załatwienia spraw podstawowych, niewymagających biegłej znajomości języka migowego.**

Pracownikami posługującymi się językiem migowym (SJM) są:

- Rakus Paulina - pokój nr 2, tel. 343528367
- Dudek Krzysztof - pokój nr 36, tel. 343528336

#### **4. wystąpić z wnioskiem o udostępnienie przez Urząd dokumentów niezbędnych do załatwienia sprawy, w formie dostępnej dla osób uprawnionych.**

**Wyjaśnienia:**

**Osoba uprawniona**– osoba mająca trwale lub okresowe trudności w komunikowaniu się.

**Osoba przybrana**- każda osoba fizyczna, która ukończyła 16 rok życia i została wybrana przez osobę uprawnioną. Zadaniem osoby przybranej jest pomoc w załatwieniu spraw w organach administracji publicznej. Osoba przybrana nie jest zobowiązana do przedstawienia dokumentów potwierdzających znajomość PJM, SJM ani SKOGN. Osoba uprawniona ma prawo do skorzystania z pomocy osoby przybranej.

**PJM**– polski język migowy

**SJM** – system językowo-migowy

**SKOGN**– sposób komunikowania się osób głuchoniewidomych

**Podstawa prawna:**

*Ustawa z dnia 20 listopada 1998 r. o zryczałtowanym podatku dochodowym od niektórych przychodów osiąganych przez osoby fizyczne (t.j. Dz. U. z 2019r. poz.43),*

*Ustawa z dnia 26 lipca 1991 r. o podatku dochodowym od osób fizycznych (t.j. Dz. U. z 2018r. poz. 1509),*

*Ustawa z dnia 29 sierpnia 1997r. – Ordynacja podatkowa (t.j. Dz. U. z 2018r. poz. 800).*

*Źródło: Ministerstwo Finansów, Administracja podatkowa: Ulga rehabilitacyjna.*

*Dane zaczerpnięto ze strony internetowej Urzędu Skarbowego w Lublińcu, zakładka załatwianie spraw, Obsługa osób niepełnosprawnych <http://www.slaskie.kas.gov.pl/urzed-skarbowy-w-lublincu/zalatwianie-spraw/obsługa-osob-niepełnosprawnych> (data dostępu: 28.01.2019)*

## CERTYFIKATY DLA PSÓW PRZEWODNIKÓW, ASYSTENTÓW

*Pies asystujący - oznacza odpowiednio wyszkolonego i specjalnie oznaczonego psa, w szczególności psa przewodnika osoby niewidomej lub niedowidzącej oraz psa asystenta osoby niepełnosprawnej ruchowo, który ułatwia osobie niepełnosprawnej aktywne uczestnictwo w życiu społecznym.*



**Osoba niepełnosprawna wraz z psem asystującym ma prawo wstępu do obiektów użyteczności publicznej, w szczególności:**

- budynków i ich otoczenia przeznaczonych na potrzeby administracji publicznej, wymiaru sprawiedliwości, kultury, oświaty, szkolnictwa wyższego, nauki,
- opieki zdrowotnej, opieki społecznej i socjalnej,
- obsługi bankowej, handlu, gastronomii, usług, turystyki, sportu,
- obsługi pasażerów w transporcie kolejowym, drogowym, lotniczym, morskim lub wodnym śródlądowym,
- świadczenia usług pocztowych lub telekomunikacyjnych oraz innych budynków ogólnodostępnych przeznaczonych do wykonywania podobnych funkcji, w tym także budynków biurowych i socjalnych,
- do parków narodowych i rezerwatów przyrody,
- na plaże i kąpieliska.

**UWAGA!!!**

**Uprawnienie to przysługuje również w środkach transportu kolejowego, drogowego, lotniczego, morskiego lub wodnego oraz w innych środkach komunikacji publicznej.**

**Warunkiem skorzystania z tych uprawnień jest wyposażenie psa asystującego w uprzęż oraz posiadanie przez osobę niepełnosprawną certyfikatu potwierdzającego status psa asystującego i zaświadczenia o wykonaniu wymaganych szczepień weterynaryjnych. Certyfikat wydaje uprawniony do tego podmiot prowadzący szkolenie psów asystujących, wpisany do rejestru podmiotów uprawnionych do wydawania certyfikatów. Koszty wydania certyfikatu**

finansowane są ze środków PFRON – na wniosek podmiotu uprawnionego do wydawania certyfikatów.

Uprawnienie, o którym mowa, nie zwalnia osoby niepełnosprawnej z odpowiedzialności za szkody wyrządzone przez psa asystującego.

<b>Rejestru podmiotów uprawnionych do wydawania certyfikatów</b>					
<b>Lp.</b>	<b>Nazwa</b>	<b>Mail</b>	<b>Numer wpisu</b>	<b>Data wpisu</b>	<b>Oznaczenie rodzajów psów</b>
1.	"GUT FARMER" S. Gut	kontakt@vetoborniki.pl	1/18/05/2010	18-05-2010	1. Pies przewodnik osoby niewidomej lub niedowidzącej, 2. Pies asystent osoby niepełnosprawnej ruchowo, 3. Pies sygnalizujący osoby głuchej i niedosłyszącej, 4. Pies sygnalizujący atak choroby.
2.	Fundacja "DOG'IQ"	kontakt@dogiq.info	2/11/06/2 010	11-06-2010	1. Pies przewodnik osoby niewidomej lub niedowidzącej, 2. Pies asystent osoby niepełnosprawnej ruchowo, 3. Pies sygnalizujący osoby głuchej i niedosłyszącej, 4. Pies sygnalizujący atak choroby.
3.	Fundacja "VIS MAIOR"	biuro@fundacjavismaior.com	3/17/06/2010	17-06-2010	1. Pies przewodnik osoby niewidomej lub niedowidzącej.
4.	Fundacja na Rzecz Osób Niewidomych Labrador Pies Przewodnik	biuro@fundacja.labrador.pl	4/02/07/2010	2-07-2010	1. Pies przewodnik osoby niewidomej lub niedowidzącej.
5.	Polski Związek Niewidomych	rehab.zg@pzn.org.pl	5/05/07/2010	5-07-2010	1. Pies przewodnik osoby niewidomej lub niedowidzącej.
6.	Dog & Roll	dogandroll@wp.pl	6/14/09/2010	14-09-2010	1. Pies przewodnik osoby niewidomej lub niedowidzącej, 2. Pies asystent osoby niepełnosprawnej ruchowo, 3. Pies sygnalizujący osoby głuchej i niedosłyszącej, 4. Pies sygnalizujący atak choroby.
7.	Fundacja	fundacja@pomocnalapa.pl	7/23/11/2010	23-11-	1. Pies przewodnik

	"Pomocna Łapa"			2010	osoby niedowidzącej, 2. Pies asystent osoby niepełnosprawnej ruchowo.
8.	<b>Fundacja "Pies Przewodnik"</b>	jolanta.kramarz@piesprzewodnik.org.pl	8/08/05/2012	8-05-2012	1.Pies przewodnik osoby niewidomej lub niedowidzącej.
9.	<b>Fundacja "Razem w świecie"</b>	poczta@razemwswiecie.pl	9/23/07/2012	23-07-2012	1.Pies przewodnik osoby niewidomej lub niedowidzącej, 2. Pies asystent osoby niepełnosprawnej ruchowo.
10.	<b>Fundacja "Iskra"</b>	kamila.zurek@abkk.pl	10/23/07/2012	23-07-2012	1. Pies asystent osoby niepełnosprawnej ruchowo.
11.	<b>Fundacja Pomocy Osobom Niepełnosprawnym „Ami”</b>	fundacja.ami@wp.pl	11/11/04/2013	12.04.2013	1. Pies asystent osoby niepełnosprawnej ruchowo.
12.	<b>Fundacja Razem Łatwiej Zwierzęta przelamują bariery</b>	frazemlatwiej@gmail.com	12/05/11/2013	06.11.2013	1. Pies asystent osoby niepełnosprawnej ruchowo.
13.	<b>Tresura Psów Jerzy Przewięda</b>	tresura_psow_pila@poczta.onet.pl	13/08/10/2014	08.10.2014	1. Pies przewodnik osoby niewidomej lub niedowidzącej.
14.	<b>HSM KORKUS Sonia Korkus</b>	hodowla@hsmkorkus.com	14/27/01/2015	27.01.2015	1. Pies asystent osoby niepełnosprawnej ruchowo.
15.	<b>FUNDACJA TOWARZYSTWA PRZYJACIÓŁ SZALONEGO WÓZKOWICZA</b>	tpswpresents@gmail.com	16/04/04/2016	04.04.2016	1. Pies asystent osoby niepełnosprawnej ruchowo.
16.	<b>e-Zoo – Małgorzata Bachleđa - Źarska</b>	kontakt@ezoo.pl	17/12/09/2016	12.09.2016	1. Pies asystent osoby niepełnosprawnej ruchowo, 2. Pies sygnalizujący osoby głuchej i niedosłyszącej, 3. Pies sygnalizujący atak choroby.
17.	<b>Stowarzyszenie „DOGS FOR LIFE”</b>	dogsforlife@op.pl	18/16/01/2017	16.01.2017	1.Pies przewodnik osoby niewidomej lub niedowidzającej, 2. Pies asystent osoby niepełnosprawnej ruchowo, 3. Pies sygnalizujący osoby głuchej i niedosłyszącej.
18.	<b>Fundacja MAŁE I DUŻE</b>	fundacjamaleiduze@gmail.com	19/30/03/2017	30.03.2017	1. Pies asystent osoby niepełnosprawnej ruchowo, 2. Pies

					sygnalizujący osoby głuchej i niedosłyszącej.
19.	Fundacja Vitalny Kraków	biuro@vitalnykrakow.pl	20/11/09/2018	11.09.2018	1. Pies asystent osoby niepełnosprawnej ruchowo.

*Źródło: Dane zaczerpnięto ze strony internetowej Ministerstwa Pracy i Polityki Społecznej (BIP), zakładka: „Ogłoszenia i wykazy”, dostępne on Line: <https://www.mpips.gov.pl/bip/ogloszenia-i-wykazy/biuro-pelnomocnika-do-spraw-osob-niepelnosprawnych/rejestr-podmiotow-uprawnionych-do-wydawania-certyfikatow-potwierdzajacych-status-psa-asystujacego/> (data dostępu: 29.01.2018)*

### **PAMIĘTAJ!!!**

**OSOBA NIEPEŁNOSPRAWNA NIE JEST ZOBOWIĄZANA DO ZAKŁADANIA PSU ASYSTUJĄCEMU KAGAŃCA ORAZ PROWADZENIA GO NA SMYCZY.**

#### **Rodzaje psów asystujących:**

- 1. Pies przewodnik osoby niewidomej lub niedowidzącej** – daje osobie niewidomej lub niedowidzącej możliwość samodzielnego i bezpiecznego poruszania się bez obawy natrafienia na przeszkodę.
- 2. Pies asystent osoby niepełnosprawnej ruchowo** – asystuje osobie niepełnosprawnej ruchowo poruszającej się na wózku inwalidzkim. Pies asystent specjalizuje się w podnoszeniu, podawaniu, otwieraniu i naciskaniu.
- 3. Pies sygnalizujący osobie głuchej i niedosłyszącej** – asystuje osobie głuchej lub niedosłyszącej przez zwracanie jej uwagi na określone dźwięki, a następnie doprowadzenie jej do źródła hałasu.
- 4. Pies sygnalizujący atak choroby (np. epilepsji, chorób serca)** – wyczuwa nadchodzący atak choroby i ostrzega o tym właściciela lub osoby z jego otoczenia lub reaguje na atak choroby.

#### **Podstawa prawna:**

*Ustawa z dnia 27 sierpnia 1999 r. o rehabilitacji zawodowej i społecznej oraz zatrudnianiu osób niepełnosprawnych (Dz. U. z 2018r. poz. 511).*

*Rozporządzenie Ministra Pracy i Polityki Społecznej z dnia 1 kwietnia 2010r. w sprawie wydania certyfikatów potwierdzających status psa asystującego (Dz. U. Nr 64, poz. 399).*

#### **Źródło:**

*Dane zaczerpnięto ze strony internetowej Ministerstwa Pracy i Polityki Społecznej (BIP), zakładka: „Ogłoszenia i wykazy”, dostępne on Line: <http://www.mpips.gov.pl/bip/ogloszenia-i-wykazy/biuro-pelnomocnika-do-spraw-osob-niepelnosprawnych/rejestr-podmiotow-uprawnionych-do-wydawania-certyfikatow-potwierdzajacych-status-psa-asystujacego/> (data dostępu: 29.01.2018)*

*Ustawa z dnia 27 sierpnia 1999 r. o rehabilitacji zawodowej i społecznej oraz zatrudnianiu osób niepełnosprawnych (Dz. U. z 2018 r. poz. 511).*

## **UPRAWNIENIA I ULGI POCZTOWE**



**Operator świadczący powszechnie usługi pocztowe zapewnia osobom niepełnosprawnym dostęp do świadczonych powszechnych usług pocztowych przez:**

- organizację pracy placówek operatora umożliwiającą osobom poruszającym się za pomocą wózka inwalidzkiego korzystanie z usług świadczonych przez te placówki,
- tworzenie w placówkach operatora odpowiednio oznakowanych stanowisk obsługi osób niepełnosprawnych,
- umieszczanie nadawczych skrzynek pocztowych w sposób

i w miejscu umożliwiającym korzystanie z nich osobie niepełnosprawnej, poruszającej się za pomocą wózka inwalidzkiego, w szczególności nadawczych skrzynek pocztowych instalowanych w placówce operatora lub na nieruchomości użytkowanej przez tę placówkę,

- doręczanie osobom:
  - z uszkodzeniem narządu ruchu powodującym konieczność korzystania z wózka inwalidzkiego,
  - niewidomym lub ociemniałym

**na ich wniosek i bez pobierania dodatkowych opłat, przesyłek listowych, przesyłek rejestrowanych, w tym przesyłek z zadeklarowaną wartością oraz kwot pieniężnych określonych w przekazach pocztowych, z pominięciem oddawczej skrzynki pocztowej oraz bez konieczności odbierania przesyłki w placówce operatora;**

- przyjmowanie od osoby niepełnosprawnej w miejscu jej zamieszkania prawidłowo opłaconej przesyłki niebędącej przesyłką rejestrowaną.

### **UWAGA!!!**

**Placówki pocztowe muszą być dostosowane do obsługi osób niepełnosprawnych poruszających się za pomocą wózka inwalidzkiego.**

### **ZWOLNIENIE Z OPŁAT DLA OSÓB NIEWIDOMYCH**

Przesyłka będąca przesyłką dla niewidomych nadana przez:

- osobę legitymującą się orzeczeniem właściwego organu orzekającego o znacznym lub umiarkowanym stopniu niepełnosprawności z tytułu uszkodzenia narządu wzroku, zwaną dalej "osobą niewidomą lub ociemniałą", i adresowana do biblioteki lub organizacji osób niewidomych lub ociemniałych bądź do organizacji, których celem statutowym jest działanie na rzecz osób niewidomych lub ociemniałych,
- bibliotekę, organizację osób niewidomych lub ociemniałych bądź organizację, których celem statutowym jest działanie na rzecz osób niewidomych lub ociemniałych, i adresowana do osoby niewidomej lub ociemniałej,
- osobę niewidomą lub ociemniałą bądź skierowaną do tej osoby zawierającą wyłącznie informacje utrwalone pismem wypukłym,

**jest zwolniona od opłaty pocztowej za przyjęcie, przemieszczenie i doręczenie przesyłki niebędącej przesyłką najszybszej kategorii, tego rodzaju i tej samej masy ustalonej w obowiązującym cenniku powszechnych usług pocztowych operatora publicznego. Zwolnienie to nie obejmuje opłaty za potwierdzenie odbioru przesyłki rejestrowanej.**

**Zwolnienie to nie obejmuje opłaty za potwierdzenie odbioru przesyłki rejestrowanej.**

**Podstawa prawna:**

*Ustawa z dnia 23 listopada 2012 r. Prawo pocztowe (t.j. Dz. U. z 2018 r. poz. 2188),  
Rozporządzenie Ministra Administracji i Cyfryzacji z dnia 29 kwietnia 2013 r. w sprawie warunków wykonywania usług powszechnych przez operatora wyznaczonego (Dz. U. z 2013r. poz. 545),  
Rozporządzenie Ministra Pracy i Polityki Społecznej oraz Ministra Kultury i Dziedzictwa Narodowego z dnia 6 września 2013 r. w sprawie wykazu bibliotek, organizacji osób niewidomych lub ociemniałych oraz organizacji, których celem statutowym jest działanie na rzecz osób niewidomych lub ociemniałych (Dz. U. z 2013 r. poz. 1120)*

Źródło: „ABC osoby z niepełnosprawnościami”, październik 2018.

## UPRAWNIENIA DOTYCZĄCE RADIA I TELEWIZJI

**ZWALNIA SIĘ OD OPŁAT ABONAMENTOWYCH OSOBY, CO DO KTÓRYCH ORZECZONO O:**

- zaliczeniu do I grupy inwalidów lub
  - całkowitej niezdolności do pracy na podstawie ustawy z dnia 17 grudnia 1998 r. o emeryturach i rentach z Funduszu Ubezpieczeń Społecznych lub
- znacznym stopniu niepełnosprawności na podstawie ustawy z dnia 27 sierpnia 1997 r. o rehabilitacji zawodowej i społecznej oraz zatrudnianiu osób niepełnosprawnych lub
- trwałej lub okresowej całkowitej niezdolności do pracy w gospodarstwie rolnym, na podstawie ustawy z dnia 20 grudnia 1990 r. o ubezpieczeniu społecznym rolników.
- osoby, które ukończyły 75 lat;
- osoby, które otrzymują świadczenie pielęgnacyjne z właściwego organu realizującego zadania w zakresie świadczeń rodzinnych jako zadanie zlecone z zakresu administracji rządowej lub rentę socjalną z Zakładu Ubezpieczeń Społecznych lub innego organu emerytalno-rentowego;
- osoby niesłyszące, u których stwierdzono całkowitą głuchotę lub obustronne upośledzenie słuchu (mierzone na częstotliwości 2 000 Hz o natężeniu od 80 dB);
- osoby niewidome, których ostrość wzroku nie przekracza 15 %;
- osoby, które ukończyły 60 lat oraz mają ustalone prawo do emerytury, której wysokość nie przekracza miesięcznie kwoty 50% przeciętnego miesięcznego wynagrodzenia w gospodarce narodowej w roku poprzedzającym, ogłaszanego przez Prezesa Głównego Urzędu Statystycznego;
- osoby:
  - które mają prawo do korzystania ze świadczeń pieniężnych z tytułu ustawy z dnia 12 marca 2004 r. o pomocy społecznej,
  - spełniające kryteria dochodowe, określone w ustawie z dnia 28 listopada 2003 r. o świadczeniach rodzinnych,
  - bezrobotne, o których mowa w art. 2 ust. 1 pkt 2 ustawy z dnia 20 kwietnia 2004 r. o promocji zatrudnienia i instytucjach rynku pracy,
  - posiadające prawo do zasiłku przedemerytalnego, określonego w ustawie z dnia 20 kwietnia 2004 r. o promocji zatrudnienia i instytucjach rynku pracy,
  - posiadające prawo do świadczenia przedemerytalnego, określonego w ustawie z dnia 30 kwietnia 2004 r. o świadczeniach przedemerytalnych.

### **PAMIĘTAJ!!!**

Zwolnienia o których mowa przysługują od pierwszego dnia miesiąca następującego po miesiącu, w którym złożono w placówce operatora publicznego, oświadczenie o spełnianiu warunków do korzystania z tych zwolnień i przedstawiono dokumenty potwierdzające uprawnienie do tych zwolnień.

Osoby korzystające ze zwolnień od opłat abonamentowych obowiązane są zgłosić placówce operatora publicznego zmianę stanu prawnego lub faktycznego, które mają wpływ na uzyskane zwolnienia, w terminie 14 dni od dnia, w którym taka zmiana nastąpiła.

#### *Podstawa prawna:*

*Ustawa z dnia 29 grudnia 1992r. o radiofonii i telewizji (tj. Dz. U. z 2018r. poz. 650, 915)*

*Ustawa z dnia 21 kwietnia 2005r. o opłatach abonamentowych (Dz. U. z 2018r. poz. 1717)*

Źródło: „ABC osoby z niepełnosprawnościami”, październik 2018.



## WSTĘP DO MUZEÓW – ULGOWE BILETY

Ulga w opłacie za wstęp do muzeów przysługuje, m. in., osobom powyżej 65. roku życia, emerytom, rencistom, rencistom socjalnym, a także osobom niepełnosprawnym wraz z opiekunami. Dokumentem potwierdzającym uprawnienie do korzystania z ulgi w opłacie za wstęp do muzeów jest legitymacja emeryta-rencisty lub legitymacja dokumentująca niepełnosprawność (stopień niepełnosprawności). Ponadto muzea mają obowiązek udostępniać bezpłatnie swoje kolekcje (dotyczy wyłącznie wystaw stałych) przez jeden dzień w tygodniu, a wstęp do muzeów martyrologicznych może być bezpłatny w ogóle.

Wysokość ulgi oraz dzień wstępu bez opłaty ustala dla każdego muzeum jego dyrektor.

### *Podstawa prawna:*

*Ustawa o muzeach z dnia 21 listopada 1996 (t.j. Dz. U. z 2018 r. poz. 720, 1669),  
Rozporządzenie Rady Ministrów z dnia 10 czerwca 2008 r. w sprawie określenia grup osób, którym przysługuje ulga w opłacie lub zwolnienie z opłaty za wstęp do muzeów państwowych, oraz rodzajów dokumentów potwierdzających ich uprawnienia (Dz.U. z 2008 Nr 160, poz. 994)*

## BIBLIOTEKI

Zgodnie z art. 14 ust.1 ustawy z dnia 27 czerwca 1997 r. o bibliotekach, usługi bibliotek, których organizatorami są podmioty takie jak: ministrowie i kierownicy urzędów centralnych oraz jednostki samorządu terytorialnego – są ogólnie dostępne i bezpłatne.

**Art. 25 i 26** w/w ustawy określa obsługę specjalnych grup użytkowników:

1. Obsługę biblioteczną osób niepełnosprawnych z dysfunkcją narządu wzroku zapewnia Centralna Biblioteka Niewidomych, która jednocześnie koordynuje działalność pokrewnych bibliotek i instytucji.
2. W celu zapewnienia obsługi bibliotecznej specjalnych grup użytkowników możliwe jest prowadzenie bibliotek w podmiotach leczniczych i w domach pomocy społecznej.

**UWAGA!!!**  
W niektórych wypadkach może być jednak pobierana opłata (np. za usługi informacyjne, bibliograficzne, reprograficzne, za wypożyczenie materiałów audiowizualnych) oraz może być stosowana opłata w formie kaucji za wypożyczone materiały biblioteczne.

Zasady organizacji obsługi bibliotecznej w tych zakładach określone zostały:

- w **Rozporządzeniu Ministra Zdrowia z dnia 5 grudnia 2012 r. w sprawie sposobu organizacji obsługi bibliotecznej w podmiotach leczniczych oraz sposobu współdziałania bibliotek publicznych w wykonywaniu tej obsługi** (Dz. U. z 2012 r. poz. 1406),
- w **Rozporządzeniu Ministra Pracy i Polityki Społecznej z dnia 13 listopada 2012 r. w sprawie sposobu organizacji obsługi bibliotecznej w domach pomocy społecznej oraz sposobu współdziałania bibliotek publicznych w wykonywaniu tej obsługi** (Dz. U. z 2012 r. poz. 1291).

Powyższe rozporządzenia zobowiązują dyrektorów domów pomocy społecznej i podmiotów leczniczych do zakładania placówek bibliotecznych, nakazują - w przypadku gdy stan zdrowia mieszkańca domu pomocy społecznej lub pacjenta uniemożliwia mu opuszczanie pokoju, w którym przebywa - dostarczanie materiałów bibliotecznych do tego pokoju, a także umożliwiają zawieranie porozumień z bibliotekami publicznymi dotyczących prowadzenia obsługi bibliotecznej w formie filii i punktów bibliotecznych oraz/lub

1. udostępniania lub przekazywania materiałów bibliotecznych;
2. przekazywania informacji na temat gromadzonych materiałów bibliotecznych;



3. udzielania pomocy instrukcyjno-metodycznej i szkoleniowej;
4. współpracy przy prowadzeniu działalności edukacyjnej.

*Podstawa prawna:*

*Ustawa z dnia 27 czerwca 1997 r. o bibliotekach (Dz. U. z 2018 r. poz. 574, 1669.)*

## UPRAWNIENIA PRACOWNIKA NIEPEŁNOSPRAWNEGO

Czas pracy osoby niepełnosprawnej nie może przekraczać 8 godzin na dobę i 40 godzin tygodniowo. **Od dnia 1 stycznia 2012 r. czas pracy osoby niepełnosprawnej zaliczonej do znacznego lub umiarkowanego stopnia niepełnosprawności nie może przekraczać 7 godzin na dobę i 35 godzin tygodniowo,** jeżeli lekarz przeprowadzający badania profilaktyczne pracowników lub w razie jego braku, lekarz sprawujący opiekę nad osobą niepełnosprawną wyda w odniesieniu do tej osoby zaświadczenie o celowości stosowania skróconej normy czasu pracy.

Koszty tych badań ponosi pracodawca.

Ustalony zgodnie z powyższymi zasadami wymiar czasu pracy osoby niepełnosprawnej zaliczonej do znacznego lub umiarkowanego stopnia niepełnosprawności obowiązuje od dnia następującego po dniu przedstawienia pracodawcy zaświadczenia o celowości stosowania skróconej normy czasu pracy.

### **PAMIĘTAJ!!!**

**Osoba niepełnosprawna nie może być również zatrudniona w porze nocnej i w godzinach nadliczbowych.**

**Stosowanie skróconych norm czasu pracy (7 godzin na dobę i 35 godzin tygodniowo) nie powoduje obniżenia wysokości przysługującego wynagrodzenia wypłacanego w stałej miesięcznej wysokości.**

Na podstawie art. 134 Kodeksu pracy wszystkim pracownikom, których dobowy wymiar czasu pracy wynosi co najmniej 6 godzin, przysługuje prawo do przerwy w pracy, trwającej co najmniej 15 minut.

Osobie niepełnosprawnej – bez względu na dobowy wymiar czasu pracy – przysługuje ponadto prawo do dodatkowej przerwy w pracy w wymiarze 15 minut na gimnastykę usprawniającą lub wypoczynek. Czas obu wymienionych wyżej przerw jest wliczany do czasu pracy.

**Osobie zaliczonej do znacznego lub umiarkowanego stopnia niepełnosprawności przysługuje dodatkowy urlop wypoczynkowy w wymiarze 10 dni roboczych w roku kalendarzowym.**



10 dni roboczych – zamiast tego urlopu przysługuje jej urlop dodatkowy z tytułu niepełnosprawności w wymiarze 10 dni.

**PAMIĘTAJ!!!**

**OSOBA ZALICZONA DO ZNACZNEGO LUB UMIARKOWANEGO STOPNIA NIEPEŁNOSPRAWNOŚCI MA TAKŻE PRAWO DO ZWOLNIENIA OD PRACY W WYMIARZE DO 21 DNI ROBOCZYCH W CELU UCZESTNICZENIA W TURNUSIE REHABILITACYJNYM, NIE CZĘŚCIEJ NIŻ RAZ W ROKU.**

Pracownik ubiegający się o udział w turnusie rehabilitacyjnym powinien przedstawić skierowanie na turnus rehabilitacyjny pracodawcy w takim terminie, który umożliwi mu zapewnienie normalnego toku pracy w zakładzie pracy.

Podstawą wypłaty wynagrodzenia za czas zwolnienia od pracy w związku z pobytem na turnusie rehabilitacyjnym jest przedłożony pracodawcy dokument potwierdzający pobyt na turnusie (najczęściej jest to faktura), wystawiony przez jego organizatora. Za czas omawianego zwolnienia od pracy pracownikom niepełnosprawnym przysługuje prawo do wynagrodzenia obliczonego tak jak ekwiwalent pieniężny za urlop wypoczynkowy.

Osobie zatrudnionej, która w wyniku wypadku przy pracy lub choroby zawodowej utraciła zdolność do pracy na dotychczasowym stanowisku, pracodawca jest obowiązany wydzielić lub zorganizować odpowiednie stanowisko pracy z podstawowym zapleczem socjalnym, nie później niż w okresie trzech miesięcy od daty zgłoszenia przez tę osobę gotowości przystąpienia do pracy. Zgłoszenie gotowości przystąpienia do pracy powinno nastąpić w ciągu miesiąca od dnia uznania osoby za niepełnosprawną. Jeżeli wyłączną przyczyną wypadku przy pracy było naruszenie przepisów w zakresie bezpieczeństwa i higieny pracy przez pracownika z jego winy lub w wyniku jego stanu nietrzeźwości – pracodawca jest zwolniony ze wskazanych wyżej obowiązków.

**Pracownikowi niepełnosprawnemu z orzeczeniem o znacznym lub umiarkowanym stopniu niepełnosprawności przysługuje ponadto zwolnienie od pracy w celu wykonania badań specjalistycznych, poddania się zabiegom leczniczym lub usprawniającym, a także w celu uzyskania zaopatrzenia ortopedycznego lub jego naprawy, jeżeli czynności te nie mogą być wykonane poza godzinami pracy. Za czas zwolnienia od pracy pracownik zachowuje prawo do wynagrodzenia obliczonego tak jak ekwiwalent pieniężny za urlop wypoczynkowy.**

**Podstawa prawna:**

**Ustawa z dnia 27 sierpnia 1997 r. o rehabilitacji zawodowej i społecznej oraz zatrudnianiu osób niepełnosprawnych (Dz. U. z 2018r. poz. 511.)**

**Kodeks pracy**

**Źródło:**

*Zakład Ubezpieczeń Społecznych, Państwowy Fundusz Rehabilitacji Osób Niepełnosprawnych: „Informator dla osób niepełnosprawnych”, Warszawa 2018.*

## **PORADNICTWO ZAWODOWE I AKTYWIZACJA ZAWODOWA DLA OSÓB NIEPEŁNOSPRAWNYCH**

Zgodnie z przepisami ustawy o rehabilitacji zawodowej i społecznej oraz zatrudnianiu osób niepełnosprawnych czas pracy osoby niepełnosprawnej nie może przekraczać 8 godzin na dobę i 40 godzin tygodniowo. W przypadku osób o znacznym lub umiarkowanym stopniu niepełnosprawności czas pracy nie może przekraczać 7 godzin na dobę i 35 godzin tygodniowo

na podstawie zaświadczenia lekarskiego, które orzeka o celowości stosowania skróconej normy czasu pracy.

**PAMIĘTAJ!!!**

**OSOBĘ NIEPEŁNOSPRAWNĄ WLICZA SIĘ DO STANU  
ZATRUDNIENIA OSÓB NIEPEŁNOSPRAWNYCH  
POCZĄWSZY OD DNIA PRZEDSTAWIENIA  
PRACODAWCY ORZECZENIA POTWIERDZAJĄCEGO  
NIEPEŁNOSPRAWNOŚĆ.**



**ZAKŁAD AKTYWNOŚCI ZAWODOWEJ**



Czas pracy osób niepełnosprawnych zaliczonych do znacznego lub umiarkowanego stopnia niepełnosprawności wynosi co najmniej 0,55 wymiaru czasu pracy określonego w w/w ustawie. Wymiar ten może być zwiększony na wniosek zespołu programowego Zakładu Aktywności Zawodowej, do wysokości 0,8 wymiaru czasu pracy (określonego w art. 15 ustawy o rehabilitacji zawodowej i społecznej oraz zatrudnianiu osób niepełnosprawnych Dz. U. z 2011 r., Nr 127, poz. 721).

Czas zajęć rehabilitacyjnych osób niepełnosprawnych zaliczonych do znacznego lub umiarkowanego stopnia niepełnosprawności wynosi nie mniej niż 60 minut dziennie i może zostać przedłużony do 120 minut dziennie na wniosek personelu rehabilitacyjnego zakładu.

Opracowuje się indywidualne programy rehabilitacji zawodowej i społecznej osób niepełnosprawnych zaliczonych do znacznego lub umiarkowanego stopnia niepełnosprawności służące osiągnięciu optymalnego poziomu uczestnictwa tych osób w życiu społecznym i zawodowym.

Kierownik zakładu wspiera osobę niepełnosprawną zaliczoną do znacznego lub umiarkowanego stopnia niepełnosprawności w poszukiwaniu odpowiedniego miejsca pracy, współpracując w tym zakresie z właściwym dla jej miejsca zamieszkania powiatowym urzędem pracy.

**Gmina, powiat, fundacja, stowarzyszenie oraz inna organizacja społeczna, której statutowym zadaniem jest rehabilitacja zawodowa i społeczna osób niepełnosprawnych może utworzyć wyodrębnioną organizacyjnie i finansowo jednostkę nadając jej status zakładu aktywności zawodowej, jeśli:**

- co najmniej 70% ogółu osób zatrudnionych w tej jednostce stanowią osoby niepełnosprawne, w szczególności skierowane do pracy przez powiatowe urzędy pracy:
  - ✓ zaliczone do umiarkowanego stopnia niepełnosprawności, u których stwierdzono autyzm, upośledzenie umysłowe lub chorobę psychiczną, w stosunku do których rada programowa zakładu aktywności zawodowej zajęła stanowisko uzasadniające podjęcie zatrudnienia i kontynuowanie rehabilitacji zawodowej w warunkach pracy chronionej,
  - ✓ zaliczone do znacznego stopnia niepełnosprawności,
- zapewnia warunki odpowiadające potrzebom osób niepełnosprawnych pod względem przygotowania stanowisk pracy, pomieszczeń higieniczno sanitarnych, ciągów komunikacyjnych, bhp, opieki medycznej, poradnictwa i usług rehabilitacyjnych,
- przeznacza uzyskane dochody na zakładowy fundusz aktywności,
- uzyska pozytywną opinię starosty o potrzebie utworzenia zakładu aktywności zawodowej, z wyjątkiem przypadku, gdy organizatorem jest powiat.

Wskaźnik zatrudnienia osób niepełnosprawnych wynosi:

- co najmniej 50%, a w tym co najmniej 20% ogółu zatrudnionych stanowią osoby zaliczone do znacznego lub umiarkowanego stopnia niepełnosprawności, albo
- co najmniej 30% niewidomych lub psychicznie chorych, albo upośledzonych umysłowo zaliczonych do znacznego lub umiarkowanego stopnia niepełnosprawności.

**POLIMER – Sp. z o.o.**  
**Zakład Pracy Chronionej**  
**ul. K. i W. Niegolewskich 10**  
**42-700 Lubliniec**  
**tel. 34 356 40 41**

**KOZAMEX**  
**Zakłady metalowe. Zakład pracy chronionej**  
**ul. Częstochowska 19**  
**42-714 Lisów**  
**tel. 34 357 12 01/02**

### **SZKOLENIA OSÓB NIEPEŁNOSPRAWNYCH**



**ODBYWAJĄ SIĘ W FORMACH POZASZKOLNYCH W CELU NAUKI  
ZAWODU, PRZEKWALIFIKOWANIA LUB PODWYŻSZENIA  
KWALIFIKACJI.**

Organizacja szkoleń dla bezrobotnych osób niepełnosprawnych lub innych osób niepełnosprawnych, które poszukują pracy i nie pozostają w zatrudnieniu odbywa się z inicjatywy Powiatowego Urzędu Pracy, w celu zwiększenia szans tych osób na uzyskanie zatrudnienia, podwyższenia dotychczasowych kwalifikacji zawodowych lub zwiększenia aktywności zawodowej, w szczególności w razie:

- braku kwalifikacji zawodowych,
- konieczności zmiany kwalifikacji w związku z brakiem propozycji odpowiedniego zatrudnienia,
- utraty zdolności do pracy w dotychczas wykonywanym zawodzie.

Powiatowy Urząd Pracy kieruje osobę niepełnosprawną na szkolenie:

- a) z własnej inicjatywy lub na podstawie orzeczenia właściwego organu,
- b) wskazane przez tą osobę, jeśli zostanie uprawdopodobnione, że szkolenie zapewni uzyskanie pracy.

Szkoleniami mogą być objęte także osoby niepełnosprawne będące w okresie wypowiedzenia umowy o pracę z przyczyn nie dotyczących pracowników.

**PAMIĘTAJ!!!**

**SZKOLENIE OSÓB NIEPEŁNOSPRAWNYCH MOŻE BYĆ TAKŻE ORGANIZOWANE PRZEZ PRACODAWCĘ.**

POWIATOWY URZĄD PRACY  
ul. SOBIESKIEGO 9  
42-700 LUBLINIEC  
tel. 34 356 24 64  
34 351 52 80

*Podstawa prawna:*

*Ustawa z dnia 27 sierpnia 1997 r. o rehabilitacji zawodowej i społecznej oraz zatrudnianiu osób niepełnosprawnych (Dz. U. z 2018 r. poz. 511);*

*Rozporządzenie Ministra Pracy i Polityki Społecznej z dnia 17 lipca 2012 r. w sprawie zakładów aktywności zawodowej (Dz. U. z 2012 r. poz. 850).*

*Źródło:*

*Rozporządzenie Ministra Pracy i Polityki Społecznej z dnia 17.07.2012 r. w sprawie zakładów aktywności zawodowej*

## REHABILITACJA OSÓB NIEPEŁNOSPRAWNYCH

*Rehabilitacja osób niepełnosprawnych oznacza zespół działań, w szczególności: organizacyjnych, leczniczych, psychologicznych, technicznych, szkoleniowych, edukacyjnych i społecznych zmierzających do osiągnięcia możliwie najwyższego poziomu ich funkcjonowania, jakości życia i integracji społecznej.*

*Rehabilitacja zawodowa ma na celu ułatwienie osobie niepełnosprawnej uzyskania i utrzymania odpowiedniego zatrudnienia i awansu zawodowego przez umożliwienie jej korzystania z poradnictwa zawodowego, szkolenia zawodowego i pośrednictwa pracy.*

*Rehabilitacja społeczna ma na celu umożliwianie osobom niepełnosprawnym uczestnictwa w życiu społecznym. Jest ona realizowana przede wszystkim przez:*

- *wyrabianie zaradności osobistej i pobudzanie aktywności społecznej osoby niepełnosprawnej,*
- *wyrabianie umiejętności samodzielnego wypełniania ról społecznych,*
- *likwidację barier, w szczególności architektonicznych, urbanistycznych, transportowych, technicznych, w komunikowaniu się i dostępie do informacji,*
- *kształtowanie w społeczeństwie właściwych postaw i zachowań sprzyjających integracji z osobami niepełnosprawnymi.*

Do form aktywności, które wspomagają proces rehabilitacji zawodowej i społecznej osób niepełnosprawnych zalicza się uczestnictwo tych osób w:

**WARSZTATACH TERAPII ZAJĘCIOWEJ**

**TURNUSACH REHABILITACYJNYCH**

**WARSZTATY TERAPII ZAJĘCIOWEJ**

**przy DOMU POMOCY**

**SPOŁECZEJ**

**ul. KOCHCICKA 14**

**tel./fax. 34 351 10 70**



Uczestnikami WTZ są osoby z niepełnosprawnością intelektualną. Każdy z Uczestników ma opracowany indywidualny program rehabilitacji uwzględniający jego psychofizyczne możliwości, zainteresowania.

## **42-700 LUBLINIEC**

Zajęcia terapeutyczne odbywają się 5 razy w tygodniu, w godz. 7<sup>00</sup> - 15<sup>00</sup> w następujących pracowniach: ceramicznej, tkackiej, krawieckiej, haftu, plastycznej, rękodziela artystycznego, edukacyjnej, gospodarstwa domowego, muzykoterapii, komputerowej, stolarskiej.

Terapia WTZ ma na celu poprawę funkcjonowania społecznego osób z niepełnosprawnością intelektualną. Indywidualne zajęcia z uczestnikami służą rozwijaniu samodzielności, zaradności osobistej, kondycji psychologicznej, przygotowaniu do podjęcia pracy. WTZ prowadzi kompleksową działalność rehabilitacyjno-terapeutyczną. Służą temu różne formy zajęć z psychologiem, rehabilitantem. Uczestnicy WTZ mogą korzystać z zajęć na sali gimnastycznej, z zajęć fizykoterapeutycznych, masażu, laseroterapii, magnetoterapii.

### **PAMIĘTAJ!!!**

**OSOBY NIEPEŁNOSPRAWNE SĄ KIEROWANE DO UCZESTNICTWA W WARSZTATACH TERAPII ZAJĘCIOWEJ ZGODNIE ZE WSKAZANIEM ZAWARTYM W ORZECZENIU O NIEPEŁNOSPRAWNOŚCI LUB O STOPNIU NIEPEŁNOSPRAWNOŚCI.**

### **Czas trwania turnusu to co najmniej 14 dni.**

Są organizowane tylko i wyłącznie na terenie kraju, w grupach zorganizowanych liczących nie mniej niż 20 uczestników, w formie:

- s t a c j o n a r n e j,
- n i e s t a c j o n a r n e j.

Osoba niepełnosprawna może ubiegać się o dofinansowanie ze środków Funduszu uczestnictwa w turnusie, jeżeli przeciętny miesięczny dochód (w rozumieniu przepisów o świadczeniach rodzinnych) podzielony przez liczbę osób we wspólnym gospodarstwie domowym, obliczony za kwartał poprzedzający miesiąc złożenia wniosku, nie przekracza kwoty:



**50% przeciętnego wynagrodzenia na osobę we wspólnym gospodarstwie domowym;**



**65% przeciętnego wynagrodzenia w przypadku osoby samotnej;**

**W przypadku uzasadnionym trudną sytuacją materialną lub losową osoby niepełnosprawnej dofinansowanie ze środków Funduszu uczestnictwa w turnusie tej osoby lub jej opiekuna może zostać przyznane bez pomniejszania kwoty dofinansowania pomimo przekroczenia kwot dochodu, wymienionych powyżej.**

### **PONADTO:**

- została skierowana na turnus rehabilitacyjny na wniosek lekarza, pod którego opieką się znajduje;
- w roku, w którym ubiega się o dofinansowanie, nie uzyskała na ten cel dofinansowania ze środków Funduszu;

**TURNUS – to zorganizowana forma aktywnej rehabilitacji połączonej z elementami wypoczynku, której celem jest ogólna poprawa psychofizycznej sprawności oraz rozwijanie umiejętności społecznych uczestników poprzez nawiązywanie i rozwijanie kontaktów społecznych, rozwijanie zainteresowań, a także przez udział w innych zajęciach przewidzianych programem turnusu.**

- weźmie udział w turnusie, który odbędzie się w ośrodku wpisanym do rejestru ośrodków, prowadzonego przez wojewodę, albo poza takim ośrodkiem, w przypadku gdy turnus jest organizowany w formie niestacjonarnej;
- wybierze organizatora turnusu, który posiada wpis do rejestru organizatorów turnusów;
- będzie uczestniczyła w zajęciach przewidzianych w programie turnusu, który wybrała;
- nie będzie pełniła funkcji członka kadry na turnusie ani nie będzie opiekunem innego uczestnika tego turnusu;
- w przypadku turnusu, którego program przewiduje także zabiegi fizjoterapeutyczne, przedstawi podczas pierwszego badania lekarskiego na turnusie zaświadczenie lekarskie o aktualnym stanie zdrowia, w szczególności o chorobie zasadniczej, uczuleniach i przyjmowanych lekach.

**Turnusy rehabilitacyjne są organizowane dla osób niepełnosprawnych:**

- z dysfunkcją narządu ruchu, z wyłączeniem osób poruszających się na wózkach inwalidzkich,
- z dysfunkcją narządu ruchu poruszających się na wózkach inwalidzkich,
- z dysfunkcją narządu słuchu,
- z dysfunkcją narządu wzroku,
- z upośledzeniem umysłowym,
- z chorobą psychiczną,
- z padaczką,
- ze schorzeniami układu krążenia,
- z innymi niż wymienione dysfunkcjami lub schorzeniami.

**UWAGA!!!**

**Kwota dofinansowania do uczestnictwa w turnusie przyznana osobie niepełnosprawnej jest przekazywana na rachunek bankowy organizatora turnusu.**

**TURNUSY REHABILITACYJNE:**

usprawniająco-rekreacyjny,  
rekreacyjno-sportowy  
i sportowy,  
szkoleniowy,  
psychoterapeutyczny,  
rozwijający zainteresowania  
i uzdolnienia,  
nauki niezależnego funkcjonowania  
z niepełnosprawnością.

**PAMIĘTAJ!!!  
OSOBA NIEPEŁNOSPRAWNA JEST  
KIEROWANA DO UCZESTNICTWA  
W TURNUSIE NA WNIOSEK  
LEKARZA, POD KTÓREGO OPIEKĄ  
SIĘ ZNAJDUJE.**

**WNIOSKI OSÓB  
NIEPEŁNOSPRAWNYCH  
O DOFINANSOWANIE  
UCZESTNICTWA  
W TURNUSIE SĄ SKŁADANE  
W POWIATOWYM CENTRUM  
POMOCY RODZINIE.**

**Warunkiem uczestnictwa w turnusie rehabilitacyjnym jest posiadanie ważnego orzeczenia:**

- o zakwalifikowaniu przez organy orzekające do jednego z trzech stopni niepełnosprawności (znaczny, umiarkowany, lekki),
- o całkowitej lub częściowej niezdolności do pracy,
- o niepełnosprawności, wydanym przed ukończeniem 16 roku życia,

**a w przypadku osoby, o stałej albo długotrwałej niezdolności do pracy w gospodarstwie rolnym uznaje się za niepełnosprawne, z tym że:**

- osoby, którym przysługuje zasiłek pielęgnacyjny, traktuje się jako zaliczone do znacznego stopnia niepełnosprawności,
- pozostałe osoby traktuje się jako zaliczone do lekkiego stopnia niepełnosprawności,

**kopię orzeczenia o stałej albo długotrwałej niezdolności do pracy w gospodarstwie rolnym wydanego przed dniem 1 stycznia 1998 r.**

**POWIATOWE CENTRUM  
POMOCY RODZINIE  
W LUBLIŃCU  
UL. SOBIESKIEGO 9  
tel. 34 356 32 57  
42-700 LUBLINIEC**

**CZYNNE  
PONIEDZIAŁEK-  
PIĄTEK  
7<sup>00</sup>-15<sup>00</sup>**

**Podstawa prawna:**

*Ustawa z dnia 27.08.1997 r. o rehabilitacji zawodowej i społecznej oraz zatrudnianiu osób niepełnosprawnych (Dz. U. z 2018 r. poz. 511).*

*Rozporządzenie Ministra Pracy i Polityki Społecznej z dnia 15 listopada 2007 r. w sprawie turnusów rehabilitacyjnych (Dz. U. z 2007 r. Nr 230, poz. 1694).*

**Źródło:**

*Ustawa z dnia 27 sierpnia 1997r. o rehabilitacji zawodowej i społecznej oraz zatrudnianiu osób niepełnosprawnych (Dz. U. z 2018 r. poz. 511)*

*Rozporządzenie Ministra Pracy i Polityki Społecznej z dnia 15 listopada 2007r. w sprawie turnusów rehabilitacyjnych (Dz. U. z 2007r. Nr 230, poz. 1694).*



## WYKAZ INSTYTUCJI DZIAŁAJĄCYCH NA RZECZ OSÓB NIEPEŁNOSPRAWNYCH I Z ZABURZENIAMI PSYCHICZNYMI

Miejski Ośrodek Pomocy Społecznej LUBLINIEC	ul. Oświęcimska 30 42-700 Lubliniec tel. 34 356 20 05	<b>TUTAJ DOWIESZ SIĘ O USŁUGACH OPIEKUŃCZYCH, ZASIŁKACH, RODZAJACH POMOCY</b>
Miejsko-Gminny Ośrodek Pomocy Społecznej WOŹNIKI	ul. Rynek 6 42-289 Woźniki tel. 34 361 01 81	
Gminny Ośrodek Pomocy Społecznej CIASNA	ul. Nowa 1a 42-793 Ciasna tel. 34 353 51 02	
Gminny Ośrodek Pomocy Społecznej BORONÓW	ul. Dolna 2 42-283 Boronów tel. 34 353 95 51	
Gminny Ośrodek Pomocy Społecznej HERBY	ul. Lubliniecka 33 42-284 Herby tel. 34 357 41 00	
Gminny Ośrodek Pomocy Społecznej PAWONKÓW	ul. Skrzydłowska 7 42-772 Pawonków tel. 34 353 44 91 34 353 40 32	
Gminny Ośrodek Pomocy Społecznej KOCHANOWICE	ul. Lubliniecka 7 42-713 Kochanowice tel. 34 353 34 27	
Gminny Ośrodek Pomocy Społecznej KOSZĘCIN	ul. Sobieskiego 11a 42-286 Koszęcin Tel. 34 352 40 83	

<p><b>Środowiskowy Dom Samopomocy LUBLINIEC</b></p>	<p><b>ul. Piłsudskiego 8 42-700 Lubliniec tel. 34 351 19 98</b></p>	<p><b>TUTAJ DOWIESZ SIĘ O FORMACH WSPARCIA SPOŁECZNEGO W MIEJSCU ZAMIESZKANIA DLA OSÓB NIEPEŁNOSPRAWNYCH INTELEKTUALNIE ORAZ Z ZABURZENIAMI PSYCHICZNYMI</b></p>
<p><b>Powiatowe Centrum Pomocy Rodzinie LUBLINIEC</b></p>	<p><b>ul. Sobieskiego 9 42-700 Lubliniec tel. 34 356 32 57</b></p>	<p><b>TUTAJ DOWIESZ SIĘ O RODZAJACH POMOCY</b></p>
<p><b>Publiczna Poradnia Psychologiczno-Pedagogiczna LUBLINIEC</b></p>	<p><b>ul. Sobieskiego 9 42-700 Lubliniec tel. 34 356 29 66 785 926 040</b></p>	<p><b>TUTAJ DOWIESZ SIĘ O POMOCY PSYCHOLOGICZNO- PEDAGOGICZNEJ WOBEC DZIECI I MŁODZIEŻY ORAZ O DZIAŁANIACH PODEJMOWANYCH NA RZECZ WSPARCIA RODZICÓW I NAUCZYCIELI W WYCHOWANIU I KSZTAŁCENIU DZIECI</b></p>
<p><b>Wojewódzki Szpital Neuropsychiatryczny im. Dr E. Cyrana LUBLINIEC</b></p>	<p><b>ul. Grunwaldzka 48 42-700 Lubliniec tel. 34 353 28 00 34 353 28 10</b></p>	<p><b>TUTAJ OTRZYMASZ POMOC LEKARSKĄ</b></p>
<p><b>NZOZ Zespół Poradni Specjalistycznych „INTEGRA” s.c LUBLINIEC</b></p>	<p><b>ul. K. Miarki 15H 42-700 Lubliniec tel. 34 353 16 65</b></p>	
<p><b>Poradnia Zdrowia Psychicznego</b></p>	<p><b>ul. Grunwaldzka 48 42-700 Lubliniec tel. 34 353 29 40</b></p>	

<b>Wojewódzkiego Szpitala Neuropsychiatrycznego LUBLINIEC</b>		
<b>NZOZ Medlife Zdrowie Psychiczne LUBLINIEC</b>	<b>ul. Opolska 1 42-700 Lubliniec tel. 34 356 30 65 500 171 199</b>	
<b>Dom Pomocy Społecznej „Kombatant” LUBLINIEC</b>	<b>ul. Dr. Cyrana 10 42-700 Lubliniec tel. 34 356 40 04/05</b>	<b>DPS DLA PRZEWLEKLE SOMATYCZNIE CHORYCH</b>
<b>Dom Pomocy Społecznej ul. Kochcicka 14 LUBLINIEC</b>	<b>ul. Kochcicka 14 42-700 Lubliniec tel. 34 351 01 12</b>	<b>DPS DLA MĘŻCZYŹN PRZEWLEKLE PSYCHICZNIE CHORYCH</b>
	<b>ul. Dąbrówki 3 42-286 Koszęcin tel. 34 357 62 11</b>	<b>DPS DLA KOBIET PRZEWLEKLE PSYCHICZNIE CHORYCH</b>
<b>Dom Pomocy Społecznej „Zameczek” LUBLINIEC</b>	<b>ul. 74 GPP 2 42-700 Lubliniec tel. 34 353 11 12</b>	<b>DPS DLA MŁODZIEŻY I DOROSŁYCH NIEPEŁNOSPRAWNYCH INTELEKTUALNIE</b>
<b>Biuro PFRON Oddział Śląski</b>	<b>pl. Grunwaldzki 8-10/8 42-950 Katowice tel. 32 493 21 00</b>	<b>TUTAJ DOWIESZ SIĘ O REHABILITACJI OSÓB NIEPEŁNOSPRAWNYCH, PRZYSŁUGUJĄCYCH ULGACH I UPRAWNIENIACH</b>
<b>Powiatowy Urząd Pracy LUBLINIEC</b>	<b>ul. Sobieskiego 9 42-700 Lubliniec tel. 34 356 24 64</b>	<b>TUTAJ DOWIESZ SIĘ GDZIE POSZUKUJĄ PRACOWNIKÓW, JAKIE SZKOLENIA MOŻNA</b>

		<b>ODBYĆ CELEM PODNIESIENIA KWALIFIKACJI</b>
<b>Zakład Ubezpieczeń Społecznych Inspektorat w LUBLIŃCU Zasięg terytorialny: Lubliniec, Boronów, Ciasna, Herby, Koszęcin, Kochanowice, Pawonków, Woźniki.</b>	<b>ul. Oleska 26 42-700 Lubliniec tel. 34 356 29 69</b>	<b>TUTAJ DOWIESZ SIĘ CO ZROBIĆ, ABY OTRZYMAĆ RENTĘ</b>
<b>Warsztaty Terapii Zajęciowej LUBLINIEC</b>	<b>ul. Kochcicka 14 42-700 Lubliniec tel. 34 351 10 70</b>	<b>TUTAJ DOWIESZ SIĘ O MOŻLIWOŚCIACH ZATRUDNIENIA I RODZAJACH OFEROWANEJ REHABILITACJI</b>
<b>Zakłady Pracy Chronionej</b> <ul style="list-style-type: none"> <li>• POLIMER Sp. z o.o. LUBLINIEC,</li> <li>• KOZAMEX. Zakłady metalowe LISÓW</li> </ul>	<b>ul. K. i W. Niegolewskich 10 tel. 34 356 40 41</b>  <b>ul. Częstochowska 19 tel. 34 357 12 01</b>	<b>TUTAJ DOWIESZ SIĘ O MOŻLIWOŚCIACH ZATRUDNIENIA</b>
<b>Powiatowy Zespół ds. Orzekania o Niepełnosprawności TARNOWSKIE GÓRY</b>	<b>ul. Sienkiewicza 16 42-600 Tarnowskie Góry tel. 32 381 81 02</b>	<b>TUTAJ DOWIESZ SIĘ O ORZECNICTWIE POZARENTOWYM</b>

## WZÓR ZGŁOSZENIA CHĘCI SKORZYSTANIA ZE ŚWIADCZENIA USŁUG TŁUMACZA PJM(1), SJM(2), SKOGN(3)



Naczelnik .....  
 Urzędu Skarbowego  
 .....

### ZGŁOSZENIE CHĘCI SKORZYSTANIA ZE ŚWIADCZENIA USŁUG TŁUMACZA PJM(1), SJM(2), SKOGN(3)

Imię i nazwisko osoby uprawnionej(4)			
Adres e-mail umożliwiający kontakt z osobą uprawnioną lub imię i nazwisko oraz numer telefonu osoby słyszającej, upoważnionej do kontaktu w imieniu osoby uprawnionej			
Adres korespondencyjny			
Zwięzłe określenie rodzaju sprawy, jaką chce się załatwić			
Wybrana metoda komunikowania się	PJM <input type="checkbox"/>	SJM <input type="checkbox"/>	SKOGN <input type="checkbox"/>
Planowany termin skorzystania ze świadczenia (dzień i godzina)			
Oświadczam, że jestem osobą niepełnosprawną w rozumieniu ustawy z 27.08.1997r. o rehabilitacji zawodowej i społecznej oraz zatrudnieniu osób niepełnosprawnych(5)			
....., dnia .....		.....	
(miejscowość)		(podpis)	

#### Objaśnienia:

1. PJM – polski język migowy.
2. SJM – system językowo-migowy.
3. SKOGN – sposób komunikowania się osób głuchoniewidomych.
4. Osoby uprawnione – to osoby doświadczające trwale lub okresowo trudności w komunikowaniu się.

5. **Świadczenie usług tłumacza** PJM, SJM i SKOGRN **jest bezpłatne** dla osoby uprawnionej, będącej osobą niepełnosprawną w rozumieniu ustawy z dnia 27 sierpnia 1997 roku o rehabilitacji zawodowej i społecznej oraz zatrudnianiu osób niepełnosprawnych.

# POWIATOWE CENTRUM POMOCY RODZINIE W LUBLIŃCU

**LUBLINIEC 2019**  
WYDANIE PIĄTE



# POWIATOWE CENTRUM POMOCY RODZINIE W LUBLIŃCU

**LUBLINIEC 2019**  
WYDANIE PIĄTE





# POWIATOWE CENTRUM POMOCY RODZINIE W LUBLIŃCU

**LUBLINIEC 2019**  
WYDANIE PIĄTE

